

쇼 TV프로그램 Simply K-Pop 무대제작 및 운영 용역 제안요청서

2024. 3.



사업담당	제작센터	김현영	02-3475-5086
입찰담당	인재경영센터	박경민	02-3475-5052

I 용역개요

1. (용역명) 쇼 TV프로그램 Simply K-Pop 무대 제작 및 운영 용역
2. (용역기간) 2024년 4월 8일 ~ 2025년 3월 31일
3. (입찰·계약방법) 제한경쟁입찰, 단가계약
4. (용역편수) 총 19일(38회분) 방송 프로그램 제작 - 1일(2회분) 제작
5. (단가예산) 24,500,000원(부가세 포함, 방송 1회당 제작단가)

II 사업개요

1. 사업목적

- 쇼 프로그램으로서, 트렌드를 반영한 프로그램 컨셉에 맞는 디자인의 무대를 매 녹화 제작 및 운영(세트, 조명, 음향, 영상(바닥영상포함), 특수효과, 전환세트 등 포함)

2. 과업범위

(1) 스튜디오 무대 연출

- 가. 영상 장비, 전식 장비, 조명장비, 구조물, 세트등을 활용하여 아티스트들이 공연을 할 수 있는 무대를 매 녹화 제작 및 설치·해체
- 나. 아티스트별 컨셉을 반영한 그래픽 영상 설치 및 해체
- 다. 아티스트들의 공연을 위한 음향 장비 제공 및 설치 및 해체
- 라. 아티스트별 컨셉을 반영한 특수 효과 장비 및 설치 및 해체

3. 과업내용

(1) Simply K-Pop 기획의도

- 가. 대한민국의 트렌드가 즉각 반영되는 K-Pop을 통한 대한민국의 문화 적극 홍보

(2) 프로그램 구성

- 가. 매 녹화 아티스트들의 공연
- 나. 전환세트 무대
- (3) 디자인 중점 사항
 - 가. 크기 : 아리랑TV 2층 C-스튜디오 (약 20M × 18M, 도면 후첨)
 - 나. 디자인 : 매 녹화 새로운 디자인의 무대 세트 제작, 매 녹화시 전환세트 (평균 2팀-3팀)별도 제작

III 과업범위 및 제안요청사항

1. 쇼TV프로그램 아래의 분야별 담당업체와 협업 및 통합운영이 가능한 업체 무대(세트), 조명, 음향, 전식, 특수효과, 구조물, LED영상 등을 활용하여 최근4년간 TV방송 100회 이상 직접 제작한 업체

2. 주요 과업

(1) 무대

- 가. 정기 및 정규 음악 TV생방송 100회 이상 진행한 업체
- 나. 매회 변경되는 무대도면에 맞는 세트 디자인/제작/설치/해체가 가능한곳
- 다. 경력 10년 이상의 음악방송의 전체시스템을 전반적으로 이해하는 무대감독 상주
- 라. 매회 가수(2-3팀)컨셉에 맞는 전환세트 제작

(2) 조명

- 가. 정기 및 정규 음악 TV생방송 100회 이상 진행한 업체
- 나. 매회 변경되는 무대도면에 맞는 조명 메모리 /장비 설치/해체가 가능한곳
- 다. 방송제작 시 현장상황에 따라 수정 가능한 운영 인원배치가 가능한 곳
- 라. 경력 10년 이상의 음악방송의 조명을 전반적으로 이해하고 현장 운영 가능한 조명감독 상주
- 마. 아래와 같은 조명목록에 준하는 장비를 설치/해체

예시) FORTE LED SPOT : 12EA

MEGA POINT BEAM/SPOT : 20EA

SPIDER LED WASH : 22EA

2KW LED STROBE : 18EA

LED BAR : 12EA

(3) 음향

가. 정기 및 정규 음악 TV생방송 100회 이상 진행한 업체

나. 매회 변경되는 무대도면에 맞는 음향장비 설치/해체가 가능한 곳

다. 방송제작 시 현장상황에 따라 수정 가능한 운영 인원 배치가 가능한 곳

라. 경력 10년 이상의 음악방송의 음향을 전반적으로 이해하고 현장 운영 가능한 음향감독 상주

마. 아래와 같은 음향목록에 준하는 장비를 설치/해체

예시) Main Speaker 15인치 132dB Peak SPL@1m 이상급 : 4EA

Monitor Speaker 15인치 132dB Peak SPL@1m 이상급 : 6EA

Wireless mic SHURE UHF-R 이상급 : 32CH

Wireless IEM : SHURE PSM1000 이상급 : 24EA

(4) 전식

가. 정기 및 정규 음악 방송 진행한 업체

나. 매회 변경되는 무대도면에 맞는 전식장비를 설치/운영/해체가 가능한 곳

다. 방송제작 시 현장상황에 따라 수정 가능한 인원배치가 가능한 곳

(5) 특수효과

가. 경력 5년 이상으로 특수효과 장비 등을 운영 가능한 업체

나. 경력 5년 이상의 음악방송의 특수효과를 전반적으로 이해하고 현장 운영 가능한 특수효과감독 상주

(6) 구조물

가. 정기 및 정규 음악방송 진행한 업체

나. 매회 변경되는 무대도면에 맞는 구조물을 설치/해체가 가능한 곳

다. 경력 5년 이상의 음악방송의 구조물을 전반적으로 이해하고 현장 운영

가능한 구조물(레이저, 트러스등)감독 상주

(7) LED 영상

가. 정기 및 정규 음악 TV생방송 100회 이상 진행한 업체

나. 매회 변경되는 무대도면에 맞는 영상(LED)을 설치/해체가 가능한 곳

다. 방송제작 시 현장상황에 따라 수정 가능한 운영 인원배치가 가능한 곳

라. 매회 바닥영상 4mm급 이하 (6M X 5M) 포함 (영상 VJ 포함)

마. 2층로비 영상 배치(4.5M X 3M) 2mm 급

바. 생방송 비대면 영상 플레이를 위한 장비포함/프리젠테이션 시스템

- BARCO ENCORE E2 PROCESSER

- BARCO ENCORE EC210 콘솔

- PREVIEW MONITOR

사. 아래와 같은 영상목록에 준하는 장비를 설치/해체

예시) LED 6mm급 이하:250tile 이상(1000x500tile 기준), MCU:4EA

(8) 가수 대기실 물품 렌탈

- 행거, 메이크업 거울, 전신 거울, 멀티탭, 테이블보, 1200/1800 듀라 테이블, 의자, 탈의실, 지하 4층 D 스튜디오 대기실 2동-3동, 선풍기 및 난로

(9) 비대면 플랫폼 운용

가. 경력 5년 이상의 음악방송의 전체시스템을 전반적으로 이해하는 무대감독 상주

나. 정기 및 정규 음악 진행한 업체

다. 세션 당 225자 영상 표출 지원

라. GPU 기반 인코딩에 의한 고해상도 PGM 송출 지원

마. 사용자 기반 가상공간배경 객체에 의한 무대 객석 분위기 연출 지원

바. 현장 송출서버 이중화 구축 지원 (생방송중 장애시 대응)

사. 모니터링 PC 구축 지원

아. 영상팀,음향팀 연계 하드웨어 구비 및 구축 지원

자. 중계실 PGM 연계지원

2. 사업진행 관련 사항

- (보고) 계약 시 재단이 정한 방식에 따라 보고하여야 하며, 검수에 필요한 내역 제공
- (결과의 활용계획) 매달 2일(1일 2회분) 방송 프로그램 제작 및 매달 4회 방송
 ※ 일정 조정 및 기타부분 변경은 재단과 협의하여 수정될 수 있음.

3. 세부 제작지침

- (1) 아리랑국제방송의 방송 목적을 고려하여 무대를 제작·운영하여야 한다.
- (2) 제작 전에 제작예정 세트의 디자인 및 도면 등을 아리랑국제방송과 협의한 후, 제작에 착수하여야 한다.
- (3) 아리랑국제방송은 세트 제작업체에 대하여 제작 전반에 걸쳐 제작 방향을 현장지시, 감독할 수 있으며 제작업체는 이에 응하여야 한다.
- (4) 장비 설치작업에 참여하는 기술자는 반드시 설치 및 운용내용을 충분히 숙지하여 작업에 임할 것이며, 모든 세트 설치물은 내부 손상이 가지 않도록 주의하여 지정된 장소에 설치해야한다.
- (5) 장비 설치 시 수직, 수평이 정확히 유지되도록 하고, 작업 완료 후 반드시 감독관(프로그램 담당자)의 입회하에 점검을 받아야 한다.
- (6) 설치 및 해체 작업은 숙련된 기술자가 해야 하며, 품질이 양호한 공구 세트를 사용하여 작업하여야 한다.
- (7) 제작 완료된 세트에 대한 유지 및 보수는 해당 프로그램의 종료까지 제작업체에서 해결하여야 한다.

4. 과업 수행 지침

- (1) 아리랑국제방송의 쇼 프로그램 “Simply K-Pop” 무대 제작은 제안요청서와 과업지시서, 감독관(프로그램 담당자)의 지시에 따라 성실히 협의하여 수행하여야 한다. 특히 쇼 프로그램의 특성상 주요분야인 세트, 조명, 음향의 협의 및 운영은 감독관과의 충분한 협의에 따라 변경, 결정 및 진행하여야 한다.

- (2) 제작과정에서 여건변동 또는 아리랑국제방송의 사정에 의하여 내용의 일부를 변경할 때에는 아리랑국제방송의 방침에 따라야 한다.
- (3) 제 규정의 준수
 - 1) 본 사업은 다음과 같은 관계법 및 규정을 준수하여 제작하고, 설치한다.
 - 정부 물가품셈기준
 - 국가계약 관련법 및 근로기준법등과 재단 내부 규정등
 - 2) 제작 참여 인원에 대한 최저임금 보장 및 근로기준법등 제법규의 운영과 적용은 도급자의 책임 하에 이루어져야 하고 종사하는 전 인원의 모든 행위에 대한 책임 또한 도급자가 져야 한다.
- (4) 감독관이라 함은 시공의 지도, 감독 기능을 행사하는 자이며, 도급자는 시공에 관한 기술사항과 제반보고 사항을 감독관을 경유하여 보고해야 한다.
- (5) 현장 대리인 : 도급자는 감독관의 현장대리인 교체요구가 있을시 이의 없이 수락해야 한다.
- (6) 제반 보고
 - 1) 도급자는 제작 진행 사항을 계획과 대조하여 차질이 없도록 한다.
 - 2) 시공 중 제작 자체에 하자가 있음을 발견하였을 때는 동 하자를 증명할 수 있는 증빙서류, 사진 또는 작업 진행일지 등을 상세하게 기입하여 감독자에게 즉시 보고하여야 한다.
 - 3) 제작에 임하는 현장 대리인은 작업일지를 상세히 기록하여 보고하고 제작 완료 후 제작일지 1부를 정리 제출한다.
- (7) 제작 현장 관리
 - 1) 제작 현장에서 시공하는 다른 제작이 있을 경우 상호 협조하여 분쟁을 일으키지 않도록 하여야 한다.
 - 2) 제작 현장에 제작과 관련 없는 타인의 출입을 감시하고 위생, 도난 및 기타 사고의 방지에 특히 유의하여야 한다.
 - 3) 제작 현장 내 기존 구조물과 설비에 대하여 지장을 주지 않도록 할 것이며, 만일 이에 대한 훼손을 가했을 시는 당사 감독자에게 보고하고 도급자 부담으로 변상 또는 원상 복구 하여야 한다.

- (8) 장비 및 공기구 - 시공에 필요한 모든 장비 및 공기구는 소요량 이상을 확보하여 사용할 것이며 항상 소정의 성능을 유지하도록 해야 한다.
- (9) 안전조치 - 도급자는 제작 현장 내의 보안과 위생, 화재, 청소 관리 및 안전 작업 등에 유의하여 사고를 사전에 방지토록 하여야 한다.
- (10) 사고보고 및 책임 - 제작 계획에 영향을 미치는 사고를 일으켰을 때 혹은 사고 발생의 징조를 발견했을 때에는 응급조치 후 보고하여야 하며, 제작 도중 발생하는 일체의 사고에 대한 민, 형사상 책임을 도급자가 책임지고 해결하여야 한다.
- (11) 제반 법규 준수
 - 1) 제작 시행에 있어서는 근로기준법, 직업안정법, 재해 구조법 및 기타 관계 법규를 준수하도록 한다.
 - 2) 제작 현장에 투입되는 시공 인력에 대한 제반 법규의 운영과 적용은 도급자 책임하에 이루어져야 하고, 이들에 의해 행해진 모든 행위에 대하여 책임을 진다.
- (12) 제작 후 정리
 - 1) 제작 진행 중 부분적으로 설치 완료된 장비들은 청결하게 유지되도록 보호 조치를 강구하여야 한다.
 - 2) 제작이 완료되었을 때는 청소와 정리정돈 등 마무리 작업을 시행한 후 검사를 받아야 한다.
 - 3) 제작 구역 내부를 수시로 순시하여 시설 및 장비의 보존 여부를 점검하고 주요사항을 감독관에게 보고한다.
- (13) 기자재 관리
 - 1) 모든 도급 자재는 감독관의 사전 검수를 받은 후 시공하여야 한다.
 - 2) 모든 도급 자재는 시공과 관리가 용이하도록 정리정돈 보관하고 총수량, 사용량 및 재고량을 상시 기록 유지하여야 한다.
 - 3) 주요 제작물 운반 시에는 방수, 방진 포장하여 안전 관리에 유의하고, 취급 부주의에 의한 훼손이나 손 망실에 대해서는 도급자가 책임을 지고 감독관의 지시에 따른 변상을 하여야 한다.

- 4) 시공 중 발생하는 부산물은 감독관의 지시에 따라 평가하고 부산물 조서를 첨부하여 감독관에게 제출토록 한다.

(14) 준공 검사

- 1) 도급자는 감독관이 요구하는 시설 구역별 준공 목표 기일을 엄수하여야 한다.
- 2) 준공 검사 결과 미비 사항이나 위반 사항이 발견된 때에는 즉시 시정하고 재검사를 받아야 한다.
- 3) 도급자는 감독관이 지정하는 부분의 점검 요구가 있을 시, 즉시 이에 응해야 하며, 결과가 미흡할 경우엔 성능이 향상되는 방향으로 감독관의 지시를 수행해야 한다.

(15) 도급자 준수 사항

- 1) 도급자는 본 제작의 중요성을 감안하여 설치 제작 진행에 차질이 없도록 만전을 기할 것이며, 특히 준공 목표일을 엄수해야 한다.
- 2) 도급자는 제작 계약업체이며 하청도급 행위는 원칙적으로 불허한다.
- 3) 도급으로 납품되는 기자재는 발주처에서 제시하는 기술 사양에 적합하여야 하며, 감독관이 지정하는 부분에 대해서는 장비 시험 성적서 및 품질 확인서를 첨부하여 사전 검수를 받아야 한다.
- 4) 세트의 운반시에는 반드시 감독관, 또는 감독관의 위임을 받은 감독원의 입회하에 시행하여야 한다.

(16) 하자 보증 : 납품 · 설치일로부터 1년으로 한다.

(17) 장비 시험 및 교육

- 1) 도급자는 각 장비를 제작, 설치 후 감독관 입회하에 시험 운영을 완료한다.
- 2) 도급자는 제작 시행 중 또는 준공 후 운영자 교육이 필요한 부분은 교육 훈련시켜야 한다.

(18) 시공 방법

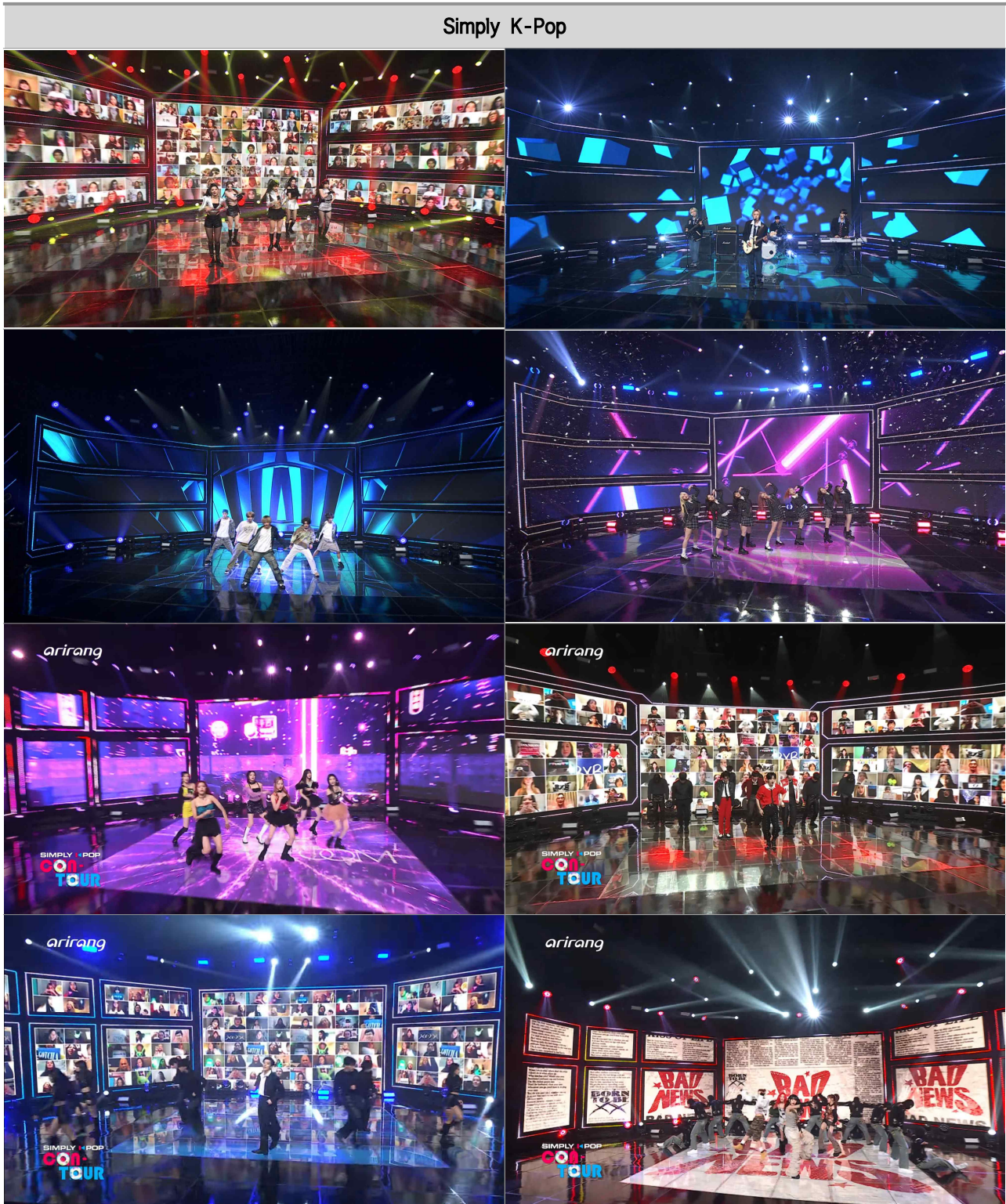
도급자는 제작 도중 건축, 전기, 설계 등 관련 구조물 조형제 등에 지장을 초래하지 않도록 주의하여야 하며, 만일 시설물 파손 시에는 도급자 부담으로 변상 또는 원상복구하여야 한다.

- (19) 제작사가 제작·운영하는 무대는 아리랑국제방송의 검수를 받아야 한다.
- (20) 제작·운영되는 무대에 대하여 아리랑국제방송이 수정 또는 보완을 요구할 경우 제작사의 책임과 비용으로 아리랑국제방송에서 지정한 기한까지 제작·납품하여야 한다.
- (21) 과업수행과정에서 기타의 문제로 무대 제작운영에 관련된 업체 교체 시 필히 아리랑국제방송과 합의하여야 한다.
- (22) 과업수행과정에서 기타 문제가 발생하거나, 이견이 있을 경우에는 아리랑국제방송과 협의하여 시행하여야 한다.
- (24) 과업수행과정에서 방송제작일정상의 변경 및 계약기간 연장등 기타문제에 있어서는 아리랑국제방송의 상황에 적극 협조하여야 한다.

IV 사업자 선정

- 입찰 공고문 참조

<세트 포맷 예시 - 참조>

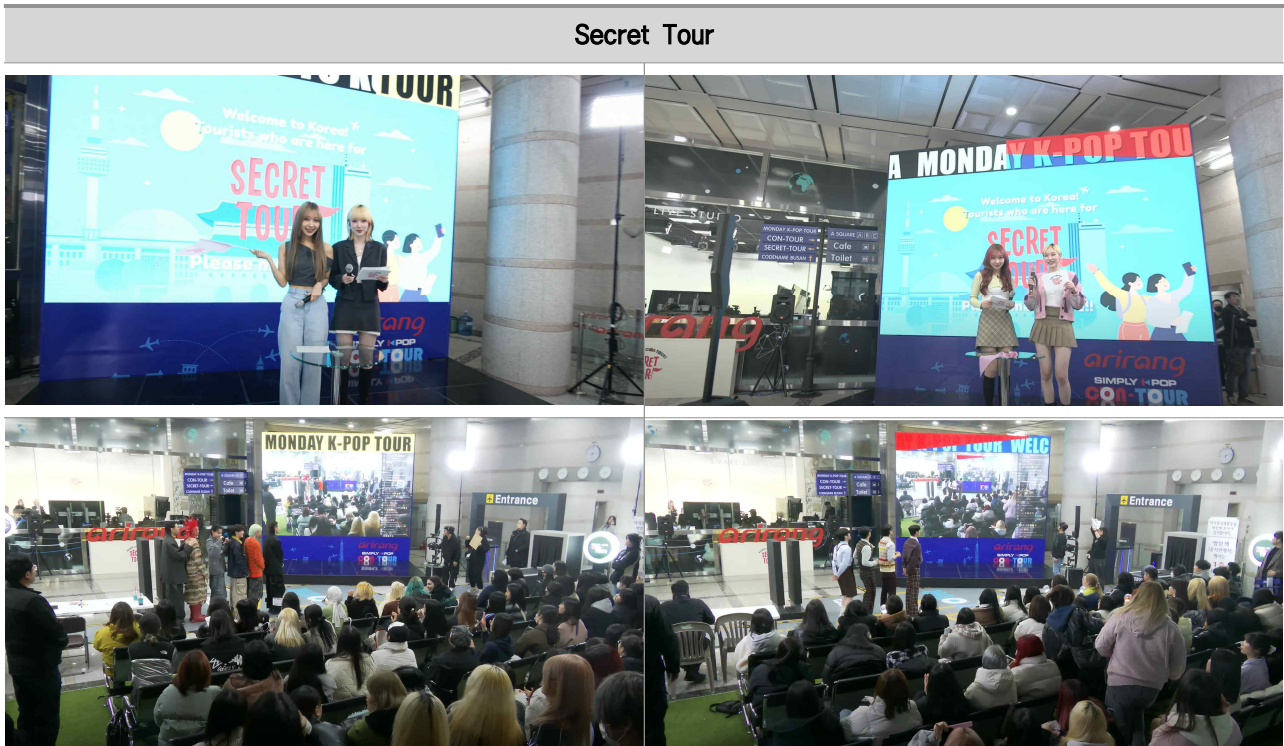


<전환 세트 포맷 예시 - 참조>

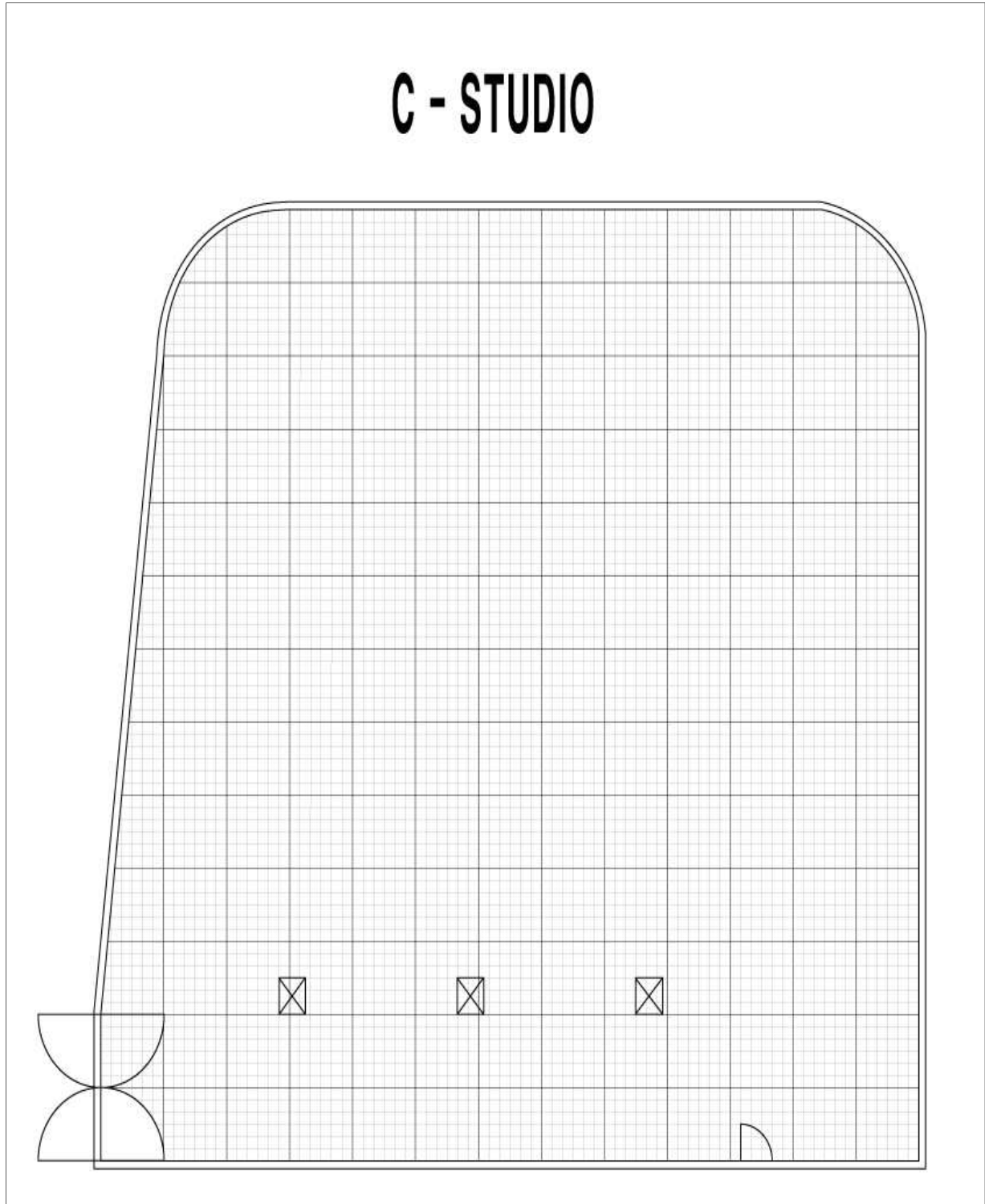
Simply K-Pop



<2층로비 LED 세트 예시-참조>
(4.5M X 3M) 2mm 급



<스튜디오 도면>



[서식 1]

쇼 TV프로그램 Simply K-Pop 무대제작 및 운영 용역

구분	제출
1. 참여 업체 일반현황 [서식 1]_책임업체만 제출	<input type="checkbox"/>
2. 유사 용역 수행실적 [서식 2]_과업별 담당업체 모두 제출	<input type="checkbox"/>
3. 용역이행 실적증명서 [서식 3]_과업별 담당업체 모두 제출	<input type="checkbox"/>
4. 참여 인력 총괄표 [서식 4]_책임업체가 총괄하여 작성	<input type="checkbox"/>
5. 사업 참여 인력 이력 및 경력 [서식 5]_과업별 담당업체 모두 제출	<input type="checkbox"/>
6. 중소기업 및 소상공인 확인서_책임업체만 제출	<input type="checkbox"/>
7. 사업자등록증_책임업체만 제출	<input type="checkbox"/>
8. 법인등기부등본_책임업체만 제출	<input type="checkbox"/>
9. 국세, 지방세 완납증명서_책임업체만 제출	<input type="checkbox"/>

* 제출 자료에만 ✓ 표기(해당 사항 없는 경우 비워둘 것)

2024년 00월 00일

제안업체명

[서식 1]

참여업체 일반현황			
회 사 명		대표자 성명	
주 소			
전화번호		팩스번호	
홈페이지		이 메 일	
사업자등록번호		면허/허가/등록증	
설립년도	년 월	총 종업원 수	상근직 명
사업종류	1. 법인 (), 개인 ()	법인설립일	
	2. 업태 :	최근 4년간 총 매출액 (백만원)	2023년 : 원
	3. 종목 :		2022년 : 원
	4. 대기업 (), 중소기업 ()		2021년 : 원
	2020년 : 원		
주요 연혁			
특장점			

* 책임업체만 작성할 것

[서식 2]

유사 용역 수행실적 ()부문

번호	사업명	발주처	사업기간	계약금액 (백만원)	비고
1					
2					
3					
4					
5					
합계					

- * 현재 수행 중인 사업 포함, 최근 4년간 실적을 연도순으로 기재
- * 본 용역과 유사한 사업실적 위주로 작성하되, 발주처의 확인이 되는 실적증명서만 실적으로 인정, 실적증명서 미발행처의 경우 계약서 사본 및 세금계산서 대체가능
- * 하도급의 경우 발주처란에 원도급 회사명 병기
- * 공동도급일 경우 계약금액란에 제안사 지분 병기

[서식 3]

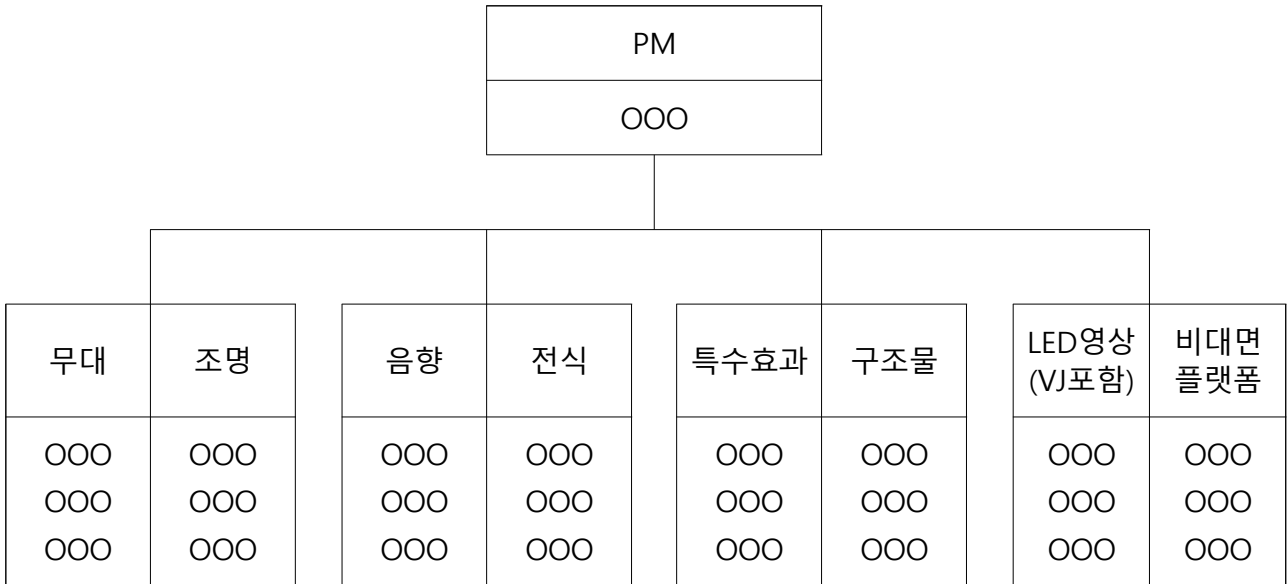
용역 이행 실적증명서						
신청인	업체명(상호)			대표자		
	영업소재지					
	사업자번호			전화번호		
	증명서용도	쇼 TV프로그램 Simply K-Pop 무대제작 및 운영 용역		제출처	국제방송교류재단 (아리랑국제방송)	
계약 및 용역 내용	계약명					
	계약 개요					
	계약번호	계약일자	계약기간	이행실적(금액)		비고
				비율(%)	실적(원)	
증명서 발급 기관	위 사실을 증명함 (인)					
	2024년 월 일					
	기관명			전화번호		
	주소			팩스번호		
발급부서			담당자			

* 발주처 별도 양식 제출 가능

[서식 4]

참여 인력 총괄표

1. 과업수행 조직표 (예시)



2. 참여인력 현황

계	총괄책임자	부문별책임자	실무책임자	실무자
OO명	OO명	OO명	OO명	OO명

3. 총괄책임자(PM) 이력사항

소속	직위	성명	나이	최종학력	업무수행경력

[서식 5]

<h2 style="margin: 0;">사업 참여 인력 이력 및 경력</h2> <p style="font-size: small; margin: 5px 0;">* 총괄책임자 및 부문별 책임자에 한하여 작성</p>					
기본 사항	성명			참여분야	
	직위			참여기간	-
	학력	대학교 /	전공	주민등록번호	-
		대학원 /	전공	자격증	
경력	근무처	근무기간	직위	담당업무	
유사사업 참여 실적					
용역명	용역기간 (참여기간)	계약금액 (백만원)	발주처	참여내용	참여당시 소속회사

- * 유사 사업은 본 사업에 참여하는 분야와 관련이 있는 것에 한하여 작성
- * 공동 또는 하도급 실적일 경우 참여내용에 명기하고 전체 또는 원도급 내용을()내에 병기함