

2013.08

관광동향분석



→ **TREND**

Korea Culture & Tourism Institute

01 방한외래관광객 / 02 국민해외관광객
03 관광수지 / 04 세부 통계분석
05 서비스업 생산지수 / 06 최신 참고자료

01. 방한외래관광객

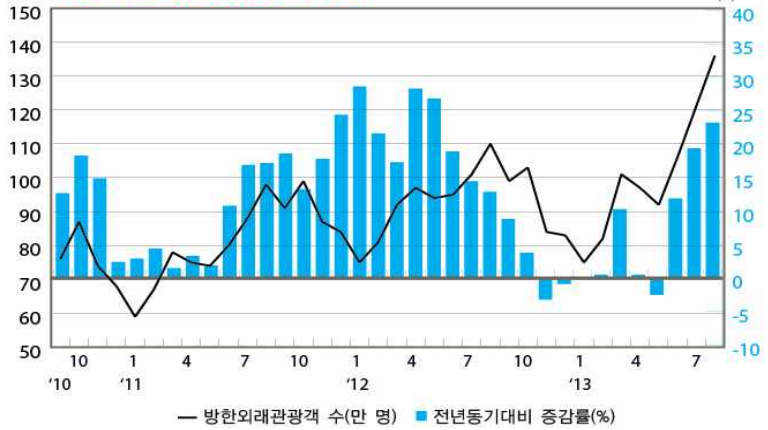
▶ 8월 방한외래관광객 1,358,909명, 전년동기 대비 23.2% 증가

(단위 : 명, %)

구분	방한외래관광객	증감률
2007년	6,448,240	4.8
2008년	6,890,841	6.9
2009년	7,817,533	13.5
2010년	8,797,658	12.5
2011년	9,794,796	11.3
2012년	11,140,028	13.7
2013년 8월	1,358,909	23.2
2013년 누계	8,094,163	8.6

주: 증감률은 전년동기 대비

(만명) <최근 3개년 방한외래관광객 수 추이>



(단위 : 천명, %)

- 주요 국가별 동향
- ☞ 일본관광객 270,582명 (22.0% 감소)
- ☞ 중국관광객 642,258명 (78.9% 증가)

구분	일본	중국	미국	대만	홍콩	필리핀	러시아
2007년	2,236(-4.4)	1,069(19.2)	587(5.7)	335(-0.9)	140(-1.9)	264(6.3)	140(-2.9)
2008년	2,378(6.4)	1,168(9.3)	610(3.9)	320(-4.5)	160(14.4)	277(4.9)	136(-2.9)
2009년	3,053(28.4)	1,342(14.9)	611(0.2)	381(18.9)	216(34.6)	272(-1.7)	137(0.5)
2010년	3,023(-1.0)	1,875(39.7)	653(6.8)	406(6.8)	229(5.9)	297(9.4)	151(10.0)
2011년	3,289(8.8)	2,220(18.4)	662(1.3)	428(5.4)	281(22.9)	337(13.4)	155(2.7)
2012년	3,519(7.0)	2,837(27.8)	698(5.5)	548(28.0)	360(28.2)	331(-1.8)	167(7.7)
2013년 8월	271(-22.0)	642(78.9)	59(2.1)	51(-6.1)	37(8.8)	42(61.3)	15(8.9)
2013년 누계	1,818(-26.2)	2,947(57.3)	481(3.2)	362(-2.0)	255(9.7)	277(28.7)	118(6.9)

주: (%)는 전년동기 대비 증감률

(단위 : 천명, %)

- 주요 대륙별 동향
- ☞ 아시아주 1,155,944명 (26.8% 감소)
- ☞ 미주 78,819명 (6.5% 증가)

구분	아시아주	중동	미주	구주	대양주	아프리카주
2007년	4,683(2.9)	64(19.3)	716(6.4)	559(4.6)	108(17.8)	24(12.0)
2008년	5,018(7.2)	74(16.7)	745(3.9)	592(5.9)	128(18.3)	26(10.9)
2009년	6,005(19.7)	69(-6.4)	752(1.0)	598(0.9)	130(2.3)	29(8.7)
2010년	6,749(12.4)	89(28.5)	814(8.3)	646(8.0)	146(12.0)	34(18.4)
2011년	7,662(13.5)	104(16.7)	827(1.7)	681(5.5)	156(6.5)	37(9.5)
2012년	8,887(16.0)	122(17.3)	876(5.9)	717(5.3)	166(6.8)	41(11.5)
2013년 8월	1,156(26.8)	12(21.8)	79(6.5)	69(13.8)	12(-26.4)	5(26.8)
2013년 누계	6,552(9.9)	85(4.8)	610(4.7)	508(8.2)	106(-1.6)	28(3.1)

주: (%)는 전년동기 대비 증감률

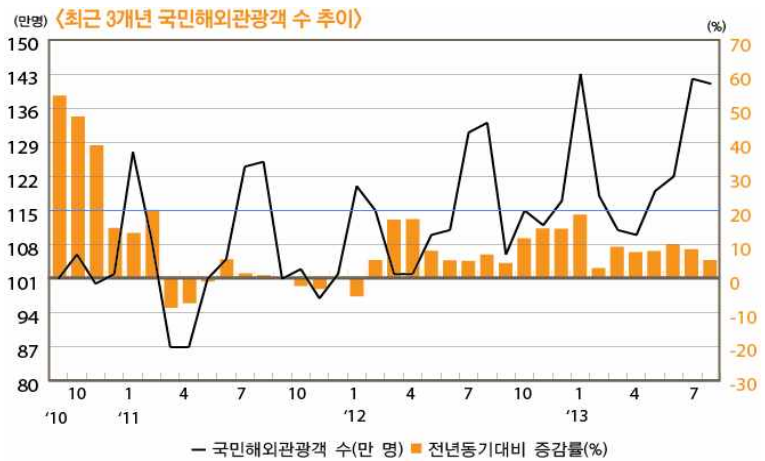
02. 국민해외관광객

▶ 8월 국민해외관광객은 1,407,186명, 전년동기 대비 5.4% 증가

(단위 : 명, %)

구분	국민해외관광객	증감률
2007년	13,324,977	14.8
2008년	11,996,094	-10.0
2009년	9,494,111	-20.9
2010년	12,488,364	31.5
2011년	12,693,733	1.6
2012년	13,736,976	8.2
2013년 8월	1,407,186	5.4
2013년 누계	10,053,577	8.9

주: 증감률은 전년동기 대비



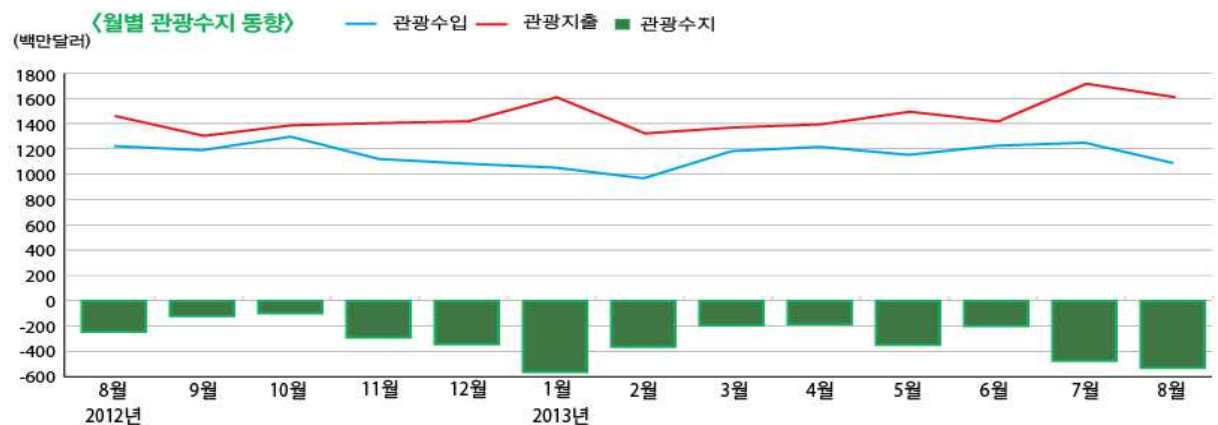
03. 관광수지

(단위 : 백만 달러, %)

구분	관광수입		1인당 관광수입(\$)	관광지출		1인당 관광지출(\$)	관광수지	유학수지
2007년	6,094	(5.8)	945	16,950	(18.2)	1,272	-10,857	-4,980
2008년	9,719	(59.5)	1,410	14,581	(-14.0)	1,215	-4,862	-4,430
2009년	9,782	(0.7)	1,254	11,040	(-24.3)	1,170	-1,258	-3,963
2010년	10,321	(5.5)	1,173	14,292	(29.4)	1,144	-3,970	-4,451
2011년	12,397	(20.1)	1,266	15,544	(8.8)	1,225	-3,147	-4,261
2012년	14,176	(14.4)	*1,273	15,737	(1.2)	*1,146	-1,561	-4,310
2013년 8월	1,062	(-11.0)	*782	1,575	(10.3)	*1,119	-512	-511
2013년 누계	8,914	(-7.1)	*1,101	11,671	(12.9)	*1,161	-2,758	-2,583

주: (%)는 전년동기 대비 증감률. 2012~2013년 잠정치

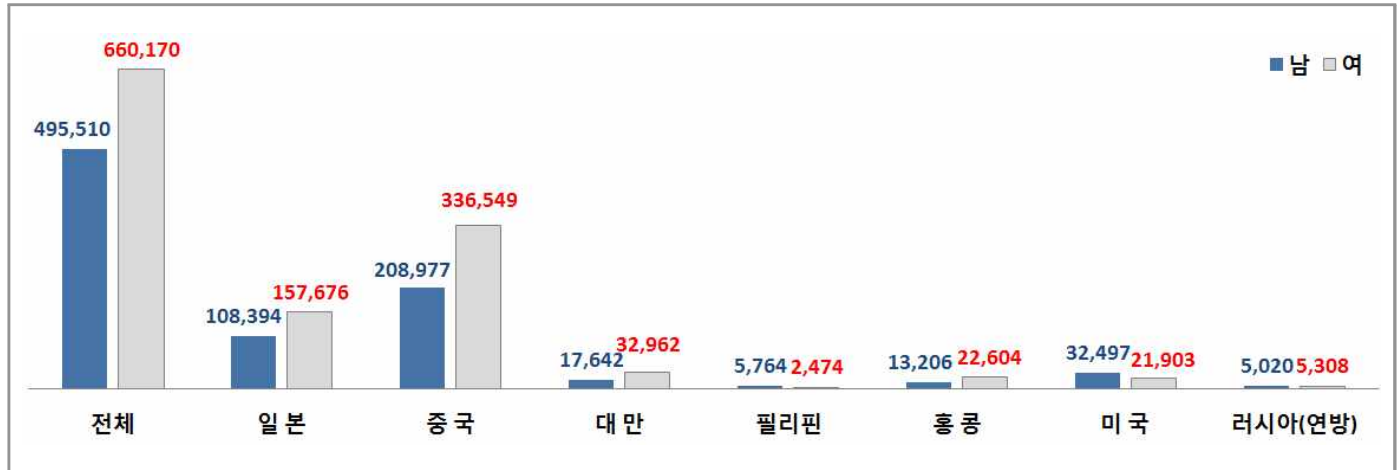
1인당 관광수입 = 관광수입/방한 외래관광객, 1인당 관광지출 = 관광지출/국민 해외관광객, *평균값



04. 세부관광통계

■ 주요국 입국 현황

□ 성별



주 : 승무원 제외수치임, 단위(명)

□ 목적별

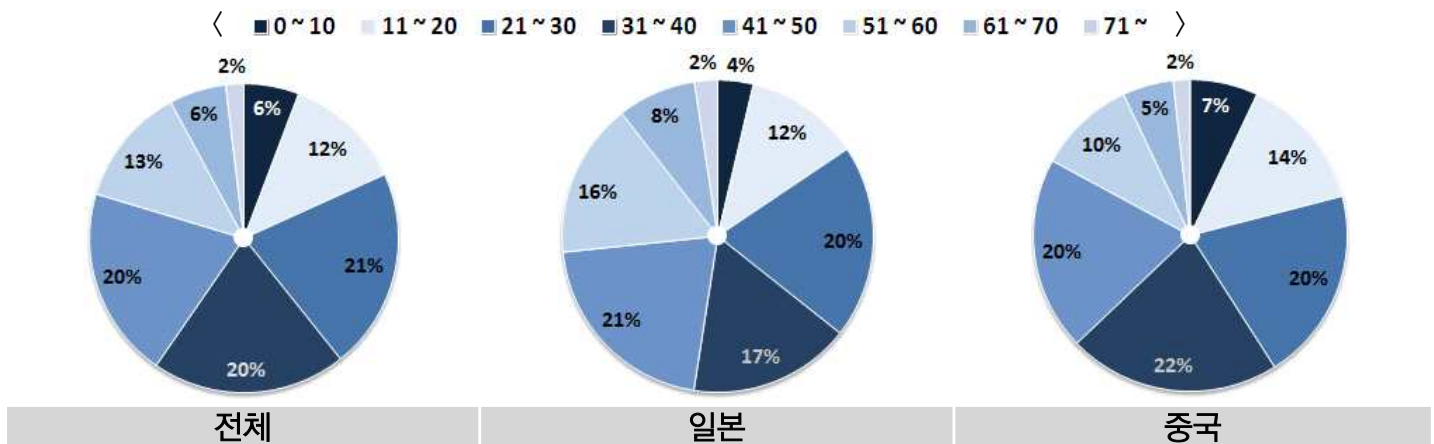
구분	합 계(명)	성장률(%)	구성비(%)	목적별				
				관광	상용	공용	유학연수	기타
전체	1,358,909	23.2	100.0	986,570	30,580	2,660	32,802	306,297
일본	270,582	-22	19.9	258,870	2,470	100	1760	7,382
중국	642,258	78.9	47.3	472,005	16,547	204	20,794	132,708
대만	51,403	-6.1	3.8	49,872	57	10	468	996
필리핀	41,683	61.3	3.1	6,310	250	83	173	34,867
홍콩	36,798	8.8	2.7	35,408	134	0	217	1039
미국	59,353	2.1	4.4	37,702	1,010	1564	735	18,342
러시아	14,631	8.9	1.1	7,939	574	37	365	5,716

< ■ 관광 ■ 상용 ■ 공용 ■ 유학연수 ■ 기타 >



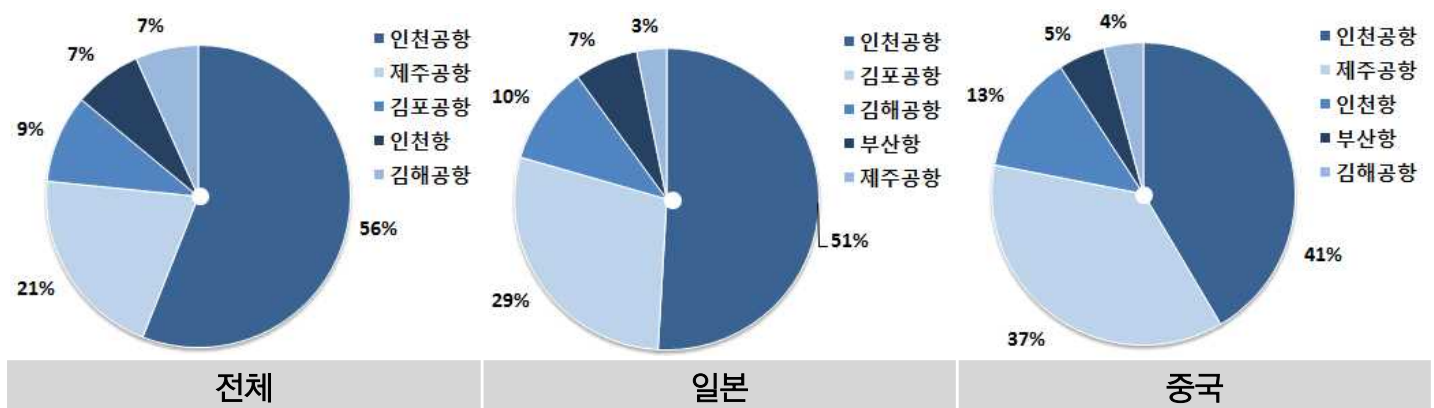
□ 연령별

구분	합계 (명)	성장률 (%)	구성비 (%)	나이별								
				0~10	11~20	21~30	31~40	41~50	51~60	61~70	71~	승무원
전체	1,358,909	23.2	100.0	66,562	144,083	243,204	235,209	231,317	144,506	68,883	21,916	203,229
일본	270,582	-22	19.9	9,813	31,682	53,391	44,716	55,602	42,683	21,779	6,404	4,512
중국	642,258	78.9	47.3	38,331	76,050	109,033	119,671	109,249	54,936	28,663	9,593	96,732
대만	51,403	-6.1	3.8	3,222	8,732	10,629	11,072	9,344	4,726	2,051	828	799
필리핀	41,683	61.3	3.1	116	280	2,216	2,912	1,601	886	191	36	33,445
홍콩	36,798	8.8	2.7	3,103	7,329	5,230	5,194	8,661	4,183	1,461	649	988
미국	59,353	2.1	4.4	3,883	4,012	12,518	9,139	10,319	9,148	4,096	1,285	4,953
러시아	14,631	8.9	1.1	841	1,170	2,131	2,297	1,792	1,466	556	75	4,303



□ 입국항별 <상위5개>

구분	입국항별									
	1위	2위	3위	4위	5위	1위	2위	3위	4위	5위
전체	인천공항 679,803	제주공항 250,164	김포공항 114,239	인천항 87,950	김해공항 81,882	인천공항 679,803	제주공항 250,164	김포공항 114,239	인천항 87,950	김해공항 81,882
일본	인천공항 137,402	김포공항 76,999	김해공항 28,433	부산항 18,332	제주공항 8,619	인천공항 137,402	김포공항 76,999	김해공항 28,433	부산항 18,332	제주공항 8,619
중국	인천공항 235,581	제주공항 207,762	인천항 72,200	부산항 28,397	김해공항 23,995	인천공항 235,581	제주공항 207,762	인천항 72,200	부산항 28,397	김해공항 23,995
대만	인천공항 39,699	김포공항 4,520	김해공항 3,580	제주공항 3,187	부산항 205	인천공항 39,699	김포공항 4,520	김해공항 3,580	제주공항 3,187	부산항 205
필리핀	제주공항 10,031	부산항 8,436	인천항 6,992	인천공항 6,080	울산항 2,210	제주공항 10,031	부산항 8,436	인천항 6,992	인천공항 6,080	울산항 2,210
홍콩	인천공항 31,838	김해공항 2,384	제주공항 1,925	김포공항 209	인천항 200	인천공항 31,838	김해공항 2,384	제주공항 1,925	김포공항 209	인천항 200
미국	인천공항 51,008	김해공항 3,434	김포공항 1,875	부산항 980	제주공항 813	인천공항 51,008	김해공항 3,434	김포공항 1,875	부산항 980	제주공항 813
러시아	인천공항 8,070	감천항 2,404	김해공항 1,168	부산항 718	동해항 641	인천공항 8,070	감천항 2,404	김해공항 1,168	부산항 718	동해항 641



05. 서비스업생산지수(통계청)

- ▶ 2013년 8월 관광숙박시설 운영업(-1.8%) 생산지수, 여행사업(-10.1%) 생산지수, 유원지 및 테마파크 운영업(-17.8%) 생산지수는 전년동월 대비 감소

가. 관광 숙박시설 운영업

- ▶ 2013년 8월 관광숙박시설 운영업 생산지수는 전년동월 대비 1.8% 감소
 - ☞ 호텔업(3.6%), 여관업(0.4%), 휴양콘도 운영업(0.8%) 전년동월 대비 증가

단위 : 2010년 = 100, (%)

구분	2012년		2013년							
	11월	12월	1월	2월	3월	4월	5월	6월	7월P	8월P
관광숙박시설 운영업	94.0(-4.4)	104.8(-5.9)	93.5(2.6)	86.6(-5.7)	90.4(-2.4)	92.3(-2.5)	94.9(-8.1)	96.6(-5.5)	98.8(-4.2)	106.3(-1.8)
호텔업	104.5(-4.0)	116.0(-3.5)	93.7(7.6)	86.8(-8.4)	95.0(-7.0)	97.5(-4.5)	96.4(-13.3)	100.6(-7.8)	99.0(-1.2)	106.4(3.6)
여관업	87.3(-6.4)	91.6(-8.3)	90.9(-3.9)	88.0(-3.6)	92.8(-2.4)	92.3(-4.2)	90.2(-6.5)	91.3(-1.9)	92.9(-3.6)	96.2(0.4)
휴양콘도 운영업	75.6(-3.7)	102.5(-12.5)	103.1(0.3)	87.9(-1.3)	73.3(18.0)	75.5(5.7)	92.3(1.2)	94.1(1.3)	104.9(0.7)	115.3(0.8)

주: 불변지수, (%)는 전년동월 대비 증감률, P는 잠정치임

나. 여행사업

- ▶ 2013년 8월 여행사업 생산지수는 전년동월 대비 10.1% 감소

단위 : 2010년 = 100, (%)

구분	2012년		2013년							
	11월	12월	1월	2월	3월	4월	5월	6월	7월P	8월P
여행사업	101.4(2.7)	103.2(12.2)	111.2(-1.1)	100.6(-6.9)	91.3(-12.5)	110.1(-6.2)	106.9(-5.2)	109.3(-10.4)	117.5(-5.4)	111.6(-10.1)

주: 불변지수, (%)는 전년동월 대비 증감률, P는 잠정치임

다. 유원지 및 테마파크 운영업

- ▶ 2013년 8월 유원지 및 테마파크 운영업 생산지수는 전년동월 대비 17.8% 감소

단위 : 2010년 = 100, (%)

구분	2012년		2013년							
	11월	12월	1월	2월	3월	4월	5월	6월	7월P	8월P
유원지 및 테마파크 운영업	72.6(-0.7)	91.8(1.1)	87.3(-8.7)	72.2(-10.8)	74.7(15.1)	96.0(-8.4)	133.9(-31.7)	131.3(-27.3)	132.0(-31.0)	199.3(-17.8)

주: 불변지수, (%)는 전년동월 대비 증감률, P는 잠정치임

서비스업 생산지수 : 서비스업 전체 및 개별 업종의 생산활동을 종합적으로 파악하기 위해 개별 업종의 상대적 중요도인 부가가치 기준 가중치를 적용하여 지수화한 것으로 국가의 경제정책 및 기업의 경영계획 수립을 위한 기초자료, 연구소의 서비스업동향 분석 및 연구자료, GDP 추계자료에 활용

불변지수 : 경상지수를 디플레이터로 나누어 작성하며, 월별경상매출액 중 가격 변동분을 제거하여 업종의 실질 성장을 분석하는데 이용(디플레이터: 2010년기준 생산자물가지수, 2010년기준 소비자물가지수)

06. 최신참고자료

가. 9월 소비자 동향지수 (2013.9.26. 한국은행)

▶ 2013년 9월 소비자동향조사 결과 (여행비, 교양·오락·문화비 부분)

☞ 여행비 CSI는 85로 전월대비 2p 하락, 교양·오락·문화비 CSI는 89로 전월대비 1p 하락

구분	2012년						2013년						B-A
	10월	11월	12월	1월	2월	3월	4월	5월	6월	7월	8월(A)	9월(B)	
여행비	85	86	85	82	81	84	84	86	88	88	87	85	△2
교양 오락 문화비	91	91	91	89	86	87	87	88	88	89	90	89	△1

주1) 100보다 높은 경우 긍정적으로 응답한 가구수가 부정적으로 응답한 가구수보다 많음을, 100보다 낮은 경우에는 그 반대를 의미

주2) 6개월 전과 비교한 현재의 여행비, 교양·오락·문화비 지출 수준을 의미

주3) CSI = $\frac{((\text{매우 긍정} \times 1.0 + \text{다소 긍정} \times 0.5 - \text{다소 부정} \times 0.5 - \text{매우 부정} \times 1.0))}{\text{전체 응답 소비자수}} \times 100 + 100$

나. 관광부문 소비자물가지수 (2013.9. 한국문화정보센터)

2010년=100	관광여행지수	국내항공료	국제항공료	여객선료	단체여행비		숙박료(호텔)	콘도이용료
					국내	국외		
2012년 12월	112.4	120.9	114.3	112.2	104.3	114.3	115.4	134.7
2013년 1월	110.3	118.0	115.5	108.5	97.4	112.8	114.7	150.8
2월	110.3	119.6	112.9	108.1	99.7	112.3	115.9	150.8
3월	110.0	117.8	111.6	108.1	106.9	109.8	117.8	114.5
4월	111.9	116.6	107.7	108.5	108.9	113.7	119.3	114.5
5월	113.2	117.8	107.6	108.5	113.1	114.0	120.9	114.5
6월	109.6	115.9	107.7	108.5	107.9	109.3	122.9	114.5
7월	119.3	120.9	112.5	109.7	116.6	120.5	130.8	129.8
8월	123.0	131.1	116.7	110.6	119.6	124.9	133.4	143.3

다. 관광부문 고용자 수 (2013.9. 한국문화정보센터)

▶ 7월 숙박업 및 여행업 고용자수는 73,683명으로 전년동기 대비 3.6% 증가

(단위: 명)		2012년 7월	2013년 7월	증감률(%)
계		71,101	73,683	3.6
숙박업	호텔업	35,557	36,806	3.5
	휴양콘도운영업	5,516	5,948	7.8
	기타 관광숙박시설운영업	2,496	2,641	5.8
	일반 및 국제 여행사업	19,168	19,459	1.5
여행업	국내 여행사업	2,516	2,755	9.5
	기타 여행지원 서비스업	5,848	6,074	3.9

주: 한국고용정보원의 고용보험통계 중 월별 피보험자 자료를 활용한 분석임

▶ 7월 동·식물원 & 유원지 및 테마파크 운영업은 12,482명으로 전년동기 대비 11.8% 증가

(단위: 명)		2012년 7월	2013년 7월	증감률(%)
계		11,166	12,482	11.8
동물원 및 식물원		7,845	8,790	12.0
유원지 및 테마파크 운영업		3,321	3,692	11.2

주: 한국고용정보원의 고용보험통계 중 월별 피보험자 자료를 활용한 분석임

라. 2013년 8월 항공운송동향 및 분석 (2013.9.30 국토교통부)

국제여객 및 국내여객은 하계휴가로 인한 여행수요증가, 저비용 항공사 공급력 증대 등으로 전년대비 각각 8.5%, 12.3% 증가하였고, 항공화물은 IT 제품의 인지도 향상 및 경쟁력 강화 등의 영향으로 전년대비 1.3% 증가

▶ 국제여객

☞ 여름휴가 시즌 및 광복절(8.15) 징검다리 연휴와 원화강세로 인해 내국인의 해외여행수요가 증가하였고, 한류열풍을 기반으로 중국 및 동남아 관광객의 지속적인 성장으로 전년대비 8.5% 증가하여 역대 8월 중 최대실적 기록(472만 명 → 513만 명)

☞ 지역별 : 일본(△7.3%)을 제외한 전 지역에서 증가

(단위:명)	일본	중국	동남아	미주	유럽	대양주	기타
2012년 8월	1,146,555	1,172,848	1,472,194	384,086	323,684	155,930	68,018
2013년 8월	1,062,285	1,467,768	1,597,672	419,786	341,018	156,772	80,816
전년대비	△7.3%	25.1%	8.5%	9.3%	5.4%	0.5%	18.8%

☞ 일본인 관광객은 엔저현상 및 한일 양국 간 정치적 갈등으로 인해 지속적으로 감소추세이며, 내국인의 일본 여행 수요는 엔화 약세, 후쿠시마 원전 사고로 인한 방사능 우려 및 가고시마현 사쿠라지마 화산 폭발에 의한 불안감 등의 상하방 요인이 있어, 연속 5개월째 하락세를 보였으며, 전년대비 7.3% 감소하였음

☞ 중국인 제주도 무비자 정책, 일본여행 대체지, 위안화 절상 등으로 인한 중국인 관광객 증가, 저비용항공사 및 외항사의 공급력 증대 등으로 전년대비 25.1%의 높은 증가세를 나타냈음

☞ 동남아노선은 한류의 파생 효과로 쇼핑·미용·의료 관광으로 인한 동남아 관광객 증가, 저비용항공사의 해외 근거리 노선 확대 등으로 전년대비 8.5% 증가하였음

☞ 인천공항 환승여객¹⁾은 환승전용내항기²⁾ 이용객 증대, 동북아 여객 수요와 동반 성장 등의 영향으로 전년대비 15.1% 증가하여 개항 이래 역대 최대인 74만명 기록, 환승률도 전년대비 1.4%p 증가한 18.3% 기록

☞ 공항별 : 중국 노선 급증으로 인한 이용객 증가로 제주공항(73.8%), 청주공항(155.2%), 양양공항(159.3%) 성장세

(단위:명)	인천	김해	김포	제주	청주	대구	무안	양양
2012년 8월	3,767,493	378,716	393,320	137,512	12,934	10,563	19,383	2,970
2013년 8월	3,992,980	432,361	378,801	238,956	33,010	23,911	18,398	7,700
전년대비	6.0%	14.2%	△3.7%	73.8%	155.2%	126.4%	△5.1%	159.3%

1) 도착통과여객 및 내항기환승객 포함

2) (국제선 환승전용 내항기) 김해-인천공항간 운항하는 국내선 항공편으로 ①인천공항에서 국제선을 환승하려는 승객과 ②국제선으로 인천공항에 도착한 승객만 탑승할 수 있으며 김해공항에서 CIQ를 시행함

▶ 국내여객

☞ 내륙노선(15.3% 비중)은 전년대비 1.9% 감소하였으나 제주노선(84.7% 비중)이 하계휴가 및 방학에 따른 관광객 증가로 전년대비 15.3% 증가하여 국내여객은 전년대비 12.3% 증가(191만 명 → 214만 명)

☞ 공항별 : 여수(Δ26.0%)·사천공항(Δ31.4%)을 제외한 전 공항의 성장세

(단위:명,출발여객)	제주	김포	김해	광주	청주	대구	인천	여수	울산
2012년 8월	808,331	648,047	205,432	52,357	45,949	41,565	36,677	25,030	16,930
2013년 8월	923,832	740,752	226,564	53,939	51,310	42,687	40,450	18,516	17,895
전년대비	14.3%	14.3%	10.3%	3.0%	11.7%	2.7%	10.3%	Δ26.0%	5.7%

* 사천: '12년 8월 5,197명, '13년 8월 3,564명, 전년대비 31.4% 감소

마. 2013년 8월 및 2/4분기 산업활동동향(2013.9.30. 통계청)

▶ 생산동향 : 서비스업

(P는 잠정치임)

☞ 8월 서비스업생산은 전월대비 0.7% 증가, 전년동월대비 1.3% 증가

(2010=100, %)		'12년	2/4	8월	'13.2/4p	6월	7월p	8월p
지수	계절 조정 계열	-	104.4	104.8	106.0	105.9	105.5	106.2
	원 계열	104.8	104.9	103.8	106.7	107.0	105.3	105.2
증감률	전 월(기) 비	-	0.1	-0.5	0.4	-0.2	-0.4	0.7
	동 월(기) 비	1.6	1.5	0.7	1.7	0.9	0.6	1.3

(전년동월(기)비,%)	'12년	2/4	8월	'13.2/4p	6월	7월p	8월p	기여도
총지수	1.6	1.5	0.7	1.7	0.9	0.6	1.3	-
사업시설관리 사업지원	3.5	4.8	2.9	0.8	-0.3	0.5	3.4	0.12
숙박음식점	-1.2	-3.3	1.3	-0.3	0.9	-1.9	0.9	0.06
예술·스포츠·여가	2.8	4.7	1.4	-1.0	-0.1	-4.9	4.0	0.12

▶ 생산동향 : 숙박 및 음식점업

☞ 8월 숙박 및 음식점업은 전월대비 0.7% 증가

☞ 전년동월대비로는 숙박업 감소, 음식점 및 주점업이 증가하여 0.9% 증가

(불변, 전년동월(기)비,%)	'12년	2/4	8월	'13.2/4p	6월	7월p	8월p
숙박 및 음식점업	-1.2	-3.3	1.3	-0.3	0.9	-1.9	0.9
전월(기)비	-	0.9	-2.5	0.8	2.8	-1.4	0.7
숙박업	-1.7	3.0	-5.2	-5.5	-5.5	-4.2	-1.8
호텔업	-0.3	5.9	-6.0	-8.7	-7.8	-1.2	3.6
여관업	-3.4	-1.3	-2.0	-4.2	-1.9	-3.6	0.4
휴양콘도운영업	-5.6	-3.0	-11.3	2.5	1.3	0.7	0.8
음식점 및 주점업	-1.1	-4.2	2.7	0.6	2.2	-1.7	1.2