

# 2013.07

# 관광동향분석



→ **TREND**

Korea Culture & Tourism Institute

01 방한외래관광객 / 02 국민해외관광객  
03 관광수지 / 04 세부 통계분석  
05 서비스업 생산지수 / 06 최신 참고자료

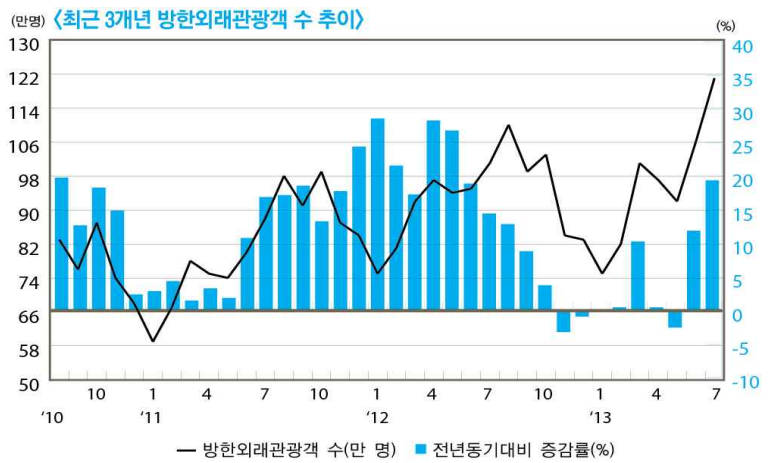
# 01. 방한외래관광객

▶ 7월 방한외래관광객 1,205,152명, 전년동기 대비 19.4% 증가

(단위 : 명, %)

구분	방한외래관광객	증감률
2007년	6,448,240	4.8
2008년	6,890,841	6.9
2009년	7,817,533	13.5
2010년	8,797,658	12.5
2011년	9,794,796	11.3
2012년	11,140,028	13.7
2013년 7월	1,205,152	19.4
2013년 누계	6,735,254	6.1

주: 증감률은 전년동기 대비



- ✈ 주요 국가별 동향
- ☞ 일본관광객 208,219명 (30.5% 감소)
  - ☞ 중국관광객 569,787명 (76.4% 증가)

(단위 : 천명, %)

구분	일본	중국	미국	대만	홍콩	필리핀	러시아
2007년	2,236(-4.4)	1,069(19.2)	587(5.7)	335(-0.9)	140(-1.9)	264(6.3)	140(-2.9)
2008년	2,378(6.4)	1,168(9.3)	610(3.9)	320(-4.5)	160(14.4)	277(4.9)	136(-2.9)
2009년	3,053(28.4)	1,342(14.9)	611(0.2)	381(18.9)	216(34.6)	272(-1.7)	137(0.5)
2010년	3,023(-1.0)	1,875(39.7)	653(6.8)	406(6.8)	229(5.9)	297(9.4)	151(10.0)
2011년	3,289(8.8)	2,220(18.4)	662(1.3)	428(5.4)	281(22.9)	337(13.4)	155(2.7)
2012년	3,519(7.0)	2,837(27.8)	698(5.5)	548(28.0)	360(28.2)	331(-1.8)	167(7.7)
2013년 7월	208(-30.5)	570(76.4)	63(2.4)	48(-14.9)	33(5.9)	42(74.3)	15(0.5)
2013년 누계	1,547(-26.9)	2,305(52.2)	421(3.3)	311(-1.3)	218(9.9)	236(24.2)	103(6.6)

주: (%)는 전년동기 대비 증감률

- ✈ 주요 대륙별 동향
- ☞ 아시아주 1,007,018명 (23.7% 감소)
  - ☞ 미주 81,071명 (5.6% 증가)

(단위 : 천명, %)

구분	아시아주	중동	미주	구주	대양주	아프리카주
2007년	4,683(2.9)	64(19.3)	716(6.4)	559(4.6)	108(17.8)	24(12.0)
2008년	5,018(7.2)	74(16.7)	745(3.9)	592(5.9)	128(18.3)	26(10.9)
2009년	6,005(19.7)	69(-6.4)	752(1.0)	598(0.9)	130(2.3)	29(8.7)
2010년	6,749(12.4)	89(28.5)	814(8.3)	646(8.0)	146(12.0)	34(18.4)
2011년	7,662(13.5)	104(16.7)	827(1.7)	681(5.5)	156(6.5)	37(9.5)
2012년	8,887(16.0)	122(17.3)	876(5.9)	717(5.3)	166(6.8)	41(11.5)
2013년 7월	1,007(23.7)	10(-4.3)	81(5.6)	66(7.4)	13(-9.5)	3(-11.2)
2013년 누계	5,396(6.8)	73(2.4)	531(4.5)	439(7.3)	94(2.8)	24(-0.7)

주: (%)는 전년동기 대비 증감률

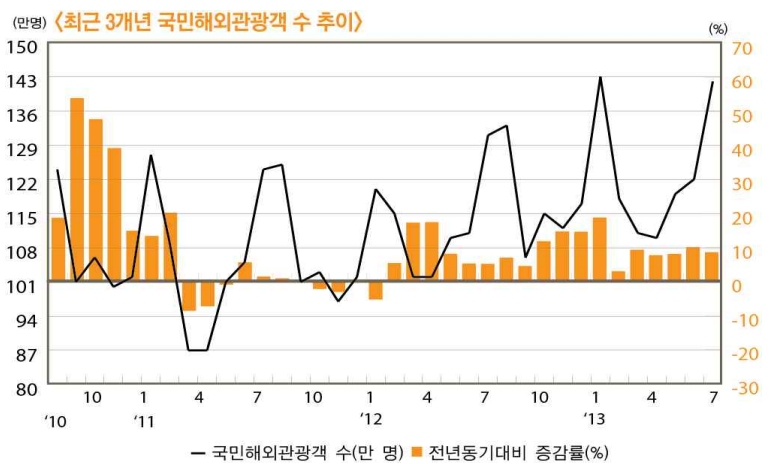
## 02. 국민해외관광객

▶ 7월 국민해외관광객은 1,417,422명, 전년동기 대비 8.6% 증가

(단위 : 명, %)

구분	국민해외관광객	증감률
2007년	13,324,977	14.8
2008년	11,996,094	-10.0
2009년	9,494,111	-20.9
2010년	12,488,364	31.5
2011년	12,693,733	1.6
2012년	13,736,976	8.2
2013년 7월	1,417,422	8.6
2013년 누계	8,646,391	9.4

주: 증감률은 전년동기 대비



## 03. 관광수지

(단위 : 백만 달러, %)

구분	관광수입		1인당 관광수입(\$)	관광지출		1인당 관광지출(\$)	관광수지	유학수지
2007년	6,094	(5.8)	945	16,950	(18.2)	1,272	-10,857	-4,980
2008년	9,719	(59.5)	1,410	14,581	(-14.0)	1,215	-4,862	-4,430
2009년	9,782	(0.7)	1,254	11,040	(-24.3)	1,170	-1,258	-3,963
2010년	10,321	(5.5)	1,173	14,292	(29.4)	1,144	-3,970	-4,451
2011년	12,397	(20.1)	1,266	15,544	(8.8)	1,225	-3,147	-4,261
2012년	14,176	(14.4)	*1,273	15,737	(1.2)	*1,146	-1,561	-4,310
2013년 7월	1,196	(3.1)	*1,129	1,386	(6.8)	*1,135	-191	-208
2013년 누계	6,633	(-7.5)	*1,199	8,420	(13.0)	*1,165	-1,787	-1,692

주: (%)는 전년동기 대비 증감률. 2012~2013년 잠정치

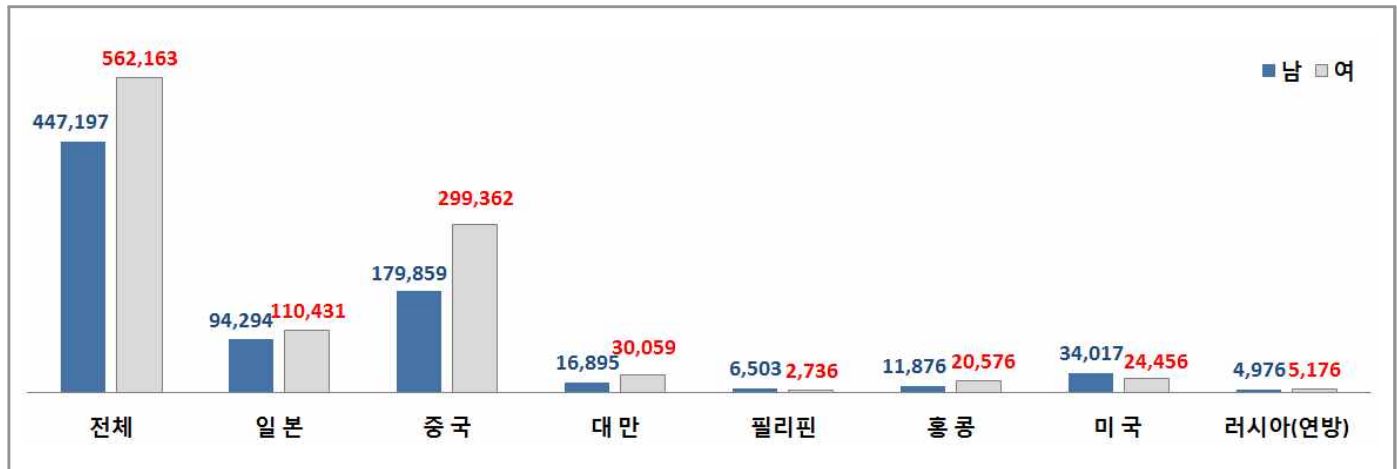
1인당 관광수입 = 관광수입/방한 외래관광객, 1인당 관광지출 = 관광지출/국민 해외관광객, \*평균값



# 04. 세부관광통계

## ■ 주요국 입국 현황

### □ 성별



주 : 승무원 제외수치임, 단위(명)

### □ 목적별

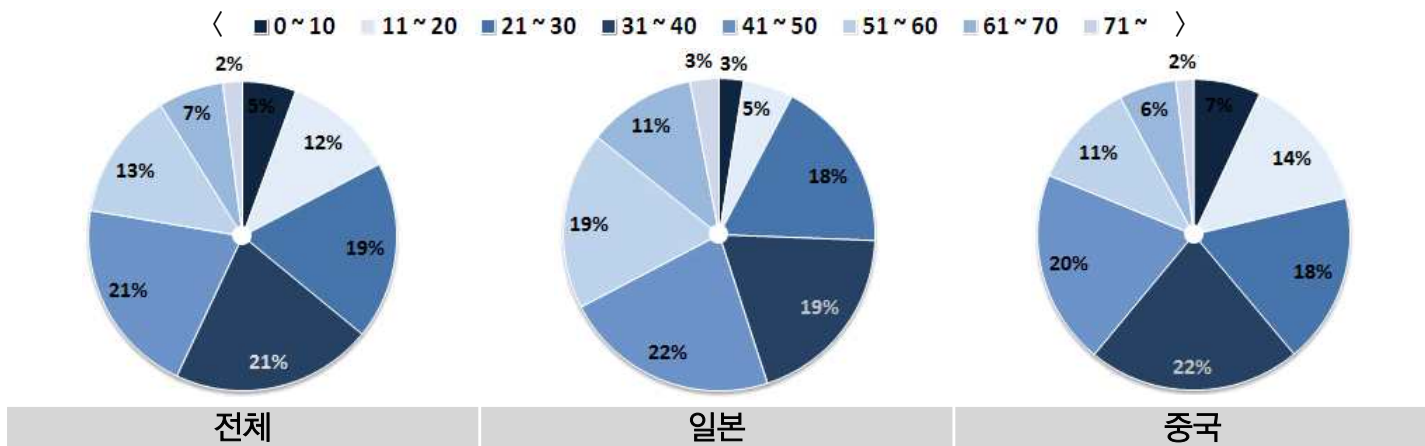
구분	합 계(명)	성장률(%)	구성비(%)	목적별				
				관광	상용	공용	유학연수	기타
전체	1,205,152	19.4	100.0	872,436	38,214	2,811	6,628	285,063
일본	208,219	-30.5	17.3	200,452	1,921	89	417	5,340
중국	569,787	76.4	47.3	417,991	25,012	221	3,908	122,655
대만	47,728	-14.9	4.0	46,676	71	11	81	889
필리핀	42,198	74.3	3.5	7,000	255	70	62	34,811
홍콩	33,408	5.9	2.8	32,233	129	0	30	1,016
미국	63,323	2.4	5.3	47,032	958	1,764	152	13,417
러시아	14,539	0.5	1.2	8,247	574	29	50	5,639

< ■ 관광 ■ 상용 ■ 공용 ■ 유학연수 ■ 기타 >



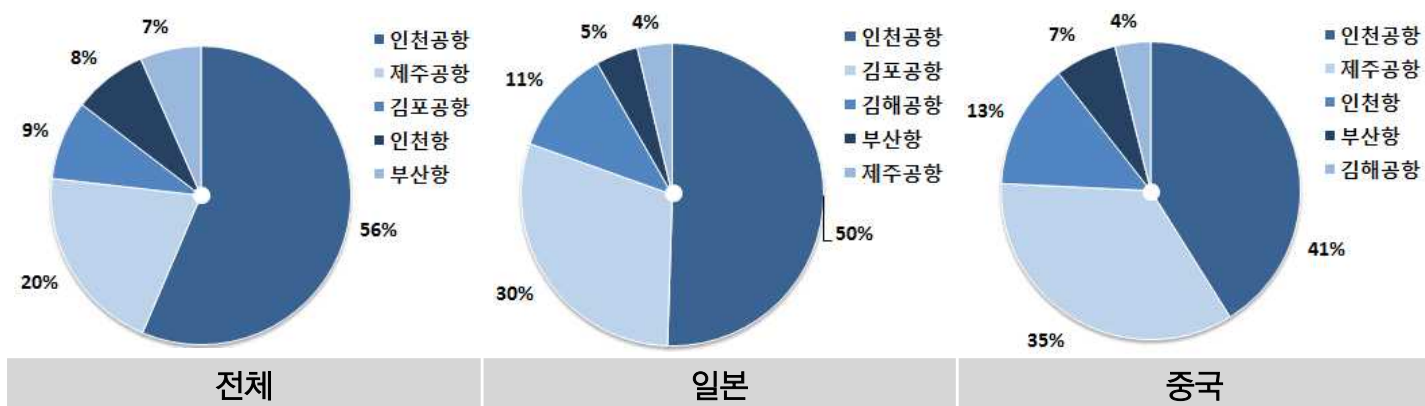
□ 연령별

구분	합계 (명)	성장률 (%)	구성비 (%)	나이별								
				0~10	11~20	21~30	31~40	41~50	51~60	61~70	71~	승무원
전체	1,205,152	19.4	100.0	56,634	117,975	187,884	213,019	208,316	135,454	69,107	20,971	195,792
일본	208,219	-30.5	17.3	5,162	10,647	36,592	39,703	45,757	37,684	23,004	6,176	3,494
중국	569,787	76.4	47.3	33,419	68,367	84,605	106,066	96,673	52,561	28,636	8,894	90,566
대만	47,728	-14.9	4.0	3,058	8,897	8,366	10,491	9,510	4,093	1,816	723	774
필리핀	42,198	74.3	3.5	94	378	2,246	3,472	1,790	934	242	83	32,959
홍콩	33,408	5.9	2.8	2,708	5,800	5,044	5,518	7,489	3,976	1,383	534	956
미국	63,323	2.4	5.3	5,737	7,941	9,496	8,612	11,469	9,703	4,152	1,363	4,850
러시아	14,539	0.5	1.2	782	1,776	1,739	2,137	1,736	1,373	525	84	4,387



□ 입국항별 <상위5개>

구분	입국항별								
	1위	2위	3위	4위	5위	6위	7위	8위	9위
전체	인천공항 610,099	제주공항 220,545	김포공항 92,732	인천항 86,351	부산항 71,669	김해공항 23,268	부산항 9,382	제주공항 7,759	김해공항 20,103
일본	인천공항 104,482	김포공항 61,953	김해공항 23,268	부산항 9,382	제주공항 7,759	김해공항 20,103	부산항 309	울산항 2,312	인천항 216
중국	인천공항 213,470	제주공항 180,219	인천항 70,812	부산항 34,944	김해공항 20,103	부산항 309	울산항 2,312	인천항 216	오산항 880
대만	인천공항 36,870	김포공항 4,433	제주공항 3,061	김해공항 2,908	부산항 309	울산항 2,312	인천항 216	오산항 880	동해항 707
필리핀	부산항 9,879	제주공항 9,616	인천공항 6,997	인천항 6,463	울산항 2,312	인천항 216	오산항 880	동해항 707	
홍콩	인천공항 28,945	김해공항 2,174	제주공항 1,630	김포공항 217	인천항 216	오산항 880	동해항 707		
미국	인천공항 54,683	김해공항 2,957	김포공항 2,023	부산항 1,689	오산항 880	동해항 707			
러시아	인천공항 8,303	김천항 2,078	김해공항 1,059	부산항 865	동해항 707				



## 05. 서비스업생산지수(통계청)

- ▶ 2013년 7월 관광숙박시설 운영업(-3.7%) 생산지수, 여행사업(-7.3%) 생산지수, 유원지 및 테마파크 운영업(-31.0%) 생산지수는 전년동월 대비 감소

### 가. 관광 숙박시설 운영업

- ▶ 2013년 7월 관광숙박시설 운영업 생산지수는 전년동월 대비 3.7% 감소
  - ☞ 호텔업(-1.2%), 여관업(-3.6%) 전년동월 대비 감소, 휴양콘도 운영업(0.5%) 전년동월 대비 증가

단위 : 2010년 = 100, (%)

구분	2012년			2013년						
	10월	11월	12월	1월	2월	3월	4월	5월	6월P	7월P
관광숙박시설 운영업	101.9(-4.9)	94.0(-4.4)	104.8(-5.9)	93.5(2.6)	86.6(-5.7)	90.4(-2.4)	92.3(-2.5)	94.9(-8.1)	96.6(-5.5)	99.3(-3.7)
호텔업	111.4(-5.1)	104.5(-4.0)	116.0(-3.5)	93.7(7.6)	86.8(-8.4)	95.0(-7.0)	97.5(-4.5)	96.4(-13.3)	100.6(-7.8)	99.0(-1.2)
여관업	89.6(-6.8)	87.3(-6.4)	91.6(-8.3)	90.9(-3.9)	88.0(-3.6)	92.8(-2.4)	92.3(-4.2)	90.2(-6.5)	91.3(-1.9)	92.9(-3.6)
휴양콘도 운영업	90.6(-0.3)	75.6(-3.7)	102.5(-12.5)	103.1(0.3)	87.9(-1.3)	73.3(18.0)	75.5(5.7)	92.3(1.2)	94.1(1.3)	104.7(0.5)

주: 불변지수, (%)는 전년동월 대비 증감률, P는 잠정치임

### 나. 여행사업

- ▶ 2013년 7월 여행사업 생산지수는 전년동월 대비 7.3% 감소

단위 : 2010년 = 100, (%)

구분	2012년			2013년						
	10월	11월	12월	1월	2월	3월	4월	5월	6월P	7월P
여행사업	125.0(12.4)	101.4(2.7)	103.2(12.2)	111.2(-1.1)	100.6(-6.9)	91.3(-12.5)	110.1(-6.2)	106.9(-5.2)	109.3(-10.4)	115.1(-7.3)

주: 불변지수, (%)는 전년동월 대비 증감률, P는 잠정치임

### 다. 유원지 및 테마파크 운영업

- ▶ 2013년 7월 유원지 및 테마파크 운영업 생산지수는 전년동월 대비 31.0% 감소

단위 : 2010년 = 100, (%)

구분	2012년			2013년						
	10월	11월	12월	1월	2월	3월	4월	5월	6월P	7월P
유원지 및 테마파크 운영업	123.7(3.6)	72.6(-0.7)	91.8(1.1)	87.3(-8.7)	72.2(-10.8)	74.7(15.1)	96.0(-8.4)	133.9(-31.7)	131.3(-27.3)	132.0(-31.0)

주: 불변지수, (%)는 전년동월 대비 증감률, P는 잠정치임

서비스업 생산지수 : 서비스업 전체 및 개별 업종의 생산활동을 종합적으로 파악하기 위해 개별 업종의 상대적 중요도인 부가가치 기준 가중치를 적용하여 지수화한 것으로 국가의 경제정책 및 기업의 경영계획 수립을 위한 기초자료, 연구소의 서비스업동향 분석 및 연구자료, GDP 추계자료에 활용

불변지수 : 경상지수를 디플레이터로 나누어 작성하며, 월별경상매출액 중 가격 변동분을 제거하여 업종의 실질 성장을 분석하는데 이용(디플레이터: 2010년기준 생산자물가지수, 2010년기준 소비자물가지수)

## 06. 최신참고자료

### 가. 8월 소비자 동향지수 (2013.8.27. 한국은행)

▶ 2013년 8월 소비자동향조사 결과 (여행비, 교양·오락·문화비 부분)

☞ 여행비 CSI는 87로 전월대비 1p 하락, 교양·오락·문화비 CSI는 90으로 전월대비 1p 상승

구분	2012년				2013년								B-A
	9월	10월	11월	12월	1월	2월	3월	4월	5월	6월	7월(A)	8월(B)	
여행비	84	85	86	85	82	81	84	84	86	88	88	87	△1
교양 오락 문화비	90	91	91	91	89	86	87	87	88	88	89	90	+1

주1) 100보다 높은 경우 긍정적으로 응답한 가구수가 부정적으로 응답한 가구수보다 많음을, 100보다 낮은 경우에는 그 반대를 의미

주2) 6개월 전과 비교한 현재의 여행비, 교양·오락·문화비 지출 수준을 의미

주3) CSI =  $[(\text{매우 긍정} \times 1.0 + \text{다소 긍정} \times 0.5 - \text{다소 부정} \times 0.5 - \text{매우 부정} \times 1.0)] / \text{전체 응답 소비자수} \times 100 + 100$

### 나. 관광부문 소비자물가지수 (2013.8. 한국문화정보센터)

2010년=100	관광여행지수	국내항공료	국제항공료	여객선료	단체여행비		숙박료(호텔)	콘도이용료
					국내	국외		
2012년 11월	110.1	118.2	111.6	112.2	106.8	109.9	118.2	114.2
12월	112.4	120.9	114.3	112.2	104.3	114.3	115.4	134.7
2013년 1월	110.3	118.0	115.5	108.5	97.4	112.8	114.7	150.8
2월	110.3	119.6	112.9	108.1	99.7	112.3	115.9	150.8
3월	110.0	117.8	111.6	108.1	106.9	109.8	117.8	114.5
4월	111.9	116.6	107.7	108.5	108.9	113.7	119.3	114.5
5월	113.2	117.8	107.6	108.5	113.1	114.0	120.9	114.5
6월	109.6	115.9	107.7	108.5	107.9	109.3	122.9	114.5
7월	119.3	120.9	112.5	109.7	116.6	120.5	130.8	129.8

### 다. 관광부문 고용자 수 (2013.8. 한국문화정보센터)

▶ 6월 숙박업 및 여행업 고용자수는 73,516명으로 전년동기 대비 4.0% 증가

(단위: 명)		2012년 6월	2013년 6월	증감률(%)
계		70,702	73,513	4.0
숙박업	호텔업	35,606	36,402	2.2
	휴양콘도운영업	5,409	6,002	11.0
	기타 관광숙박시설운영업	2,444	2,608	6.7
	여행업	19,085	19,507	2.2
여행업	일반 및 국제 여행사업	19,085	19,507	2.2
	국내 여행사업	2,516	2,840	12.9
	기타 여행지원 서비스업	5,642	6,154	9.1

주: 한국고용정보원의 고용보험통계 중 월별 피보험자 자료를 활용한 분석임

▶ 6월 동·식물원 & 유원지 및 테마파크 운영업은 12,412명으로 전년동기 대비 12.1% 증가

(단위: 명)		2012년 6월	2013년 6월	증감률(%)
계		11,073	12,412	12.1
동물원 및 식물원		7,771	8,758	12.7
유원지 및 테마파크 운영업		3,302	3,654	10.7

주: 한국고용정보원의 고용보험통계 중 월별 피보험자 자료를 활용한 분석임

라. 2013년 3/4분기 소비자태도 조사 (2013.5. 삼성경제연구소)

- ▶ 전체 소비자태도지수는 48.1을 기록, 2011년 1/4분기 이후 11분기 연속 기준치(50)을 하회하였으나 2012년 4/4분기부터는 4분기 연속 상승세를 나타내고 있음
- ▶ 문화 오락비 소비자태도지수는 전 분기(48.2)보다 0.1p 상승한 48.3p를 기록

구분	2011				2012				2013		
	1/4	2/4	3/4	4/4	1/4	2/4	3/4	4/4	1/4	2/4	3/4
전체 소비자태도지수	49.2	47.2	47.5	45.4	44.2	46.6	43.6	44.9	46.4	47.3	48.1
문화 오락비 소비자태도지수	47.1	45.8	47.6	48.0	44.6	47.4	46.5	47.3	47.0	48.2	48.3

주 | 50보다 높은 경우 긍정적으로 응답한 가구수가 부정적으로 응답한 가구수보다 많음을, 50보다 낮은 경우에는 그 반대를 의미

▶ 2013년 3/4분기 문화·오락비 지출 계획

(명/%)	응답자수	많이 늘림	조금 늘림	불변	조금 줄임	많이 줄임
전체	1000	0.1	12.6	68.9	17.1	1.3

마. 2013년 7월 및 2/4분기 산업활동동향(2013.8.30. 통계청)

▶ 생산동향 : 서비스업

(P는 잠정치임)

☞ 7월 서비스업생산은 전월대비 0.2% 감소

(2010=100, %)		'12년	2/4	7월	'13.2/4p	5월	6월p	7월p
지수	계절 조정 계열	-	104.4	105.3	106.0	106.1	105.9	105.7
	원 계열	104.8	104.9	104.7	106.7	107.6	107.1	105.5
증감률	전 월(기) 비	-	0.1	1.0	0.4	0.1	-0.2	-0.2
	동 월(기) 비	1.6	1.5	1.6	1.7	1.6	1.0	0.8

(전년동월(기)비,%)	'12년	2/4	7월	'13.2/4p	5월	6월p	7월p	기여도
총지수	1.6	1.5	1.6	1.7	1.6	1.0	0.8	-
사업시설관리 사업지원	3.5	4.8	3.2	0.6	0.2	-0.8	0.0	0.00
숙박음식점	-1.2	-3.3	-1.2	-0.3	-0.9	0.9	-2.1	-0.15
예술·스포츠·여가	2.8	4.7	5.3	-1.0	-1.8	0.0	-4.9	-0.15

▶ 생산동향 : 숙박 및 음식점업

☞ 7월 숙박 및 음식점업은 전월대비 1.5% 감소

☞ 전년동월대비로는 숙박업, 음식점 및 주점업이 감소하여 2.1% 감소

(불변, 전년동월(기)비,%)	'12년	2/4	7월	'13.2/4p	5월	6월p	7월p
숙박 및 음식점업	-1.2	-3.3	-1.2	-0.3	-0.9	0.9	-2.1
전월(기)비	-	0.9	2.3	0.8	0.9	2.7	-1.5
숙박업	-1.7	3.0	-0.4	-5.5	-8.1	-5.5	-3.7
호텔업	-0.3	5.9	0.6	-8.7	-13.3	-7.8	-1.2
여관업	-3.4	-1.3	-4.0	-4.2	-6.5	-1.9	-3.6
휴양콘도운영업	-5.6	-3.0	3.3	2.5	1.2	1.3	0.5
음식점 및 주점업	-1.1	-4.2	-1.3	0.6	0.4	2.1	-1.9



바. 2013년 7월 항공운송동향 및 분석 (2013.8.27 국토교통부)

하계 성수기 도래로 인한 내국인 및 외국인 여행 수요 증가로 국제여행객 및 국내여행객은 전년대비 각각 6.7%, 5.1% 증가, 항공화물은 유가 상승, IT 제품의 경량화·소량화 등의 영향으로 전년대비 1.3% 감소

▶ 국제여행객

☞ 본격적인 여름방학 및 휴가철을 맞이하여 가족여행객 등이 증가하고, 중화권 관광객의 지속적인 성장세 등의 영향으로 전년대비 6.7% 증가하여 역대 7월 중 최대실적 기록(434만 명 → 463만 명)

☞ 지역별 : 일본(△6.6%)을 제외한 전 지역에서 증가

(단위:명)	일본	중국	동남아	미주	유럽	대양주	기타
2012년 7월	1,003,690	1,094,912	1,329,036	375,647	327,006	144,259	69,836
2013년 7월	937,442	1,318,565	1,421,971	394,500	340,058	146,150	76,168
전년대비	△6.6%	20.4%	7.0%	5.0%	4.0%	1.3%	9.1%

☞ 일본노선에서 내국인의 일본 여행 수요는 엔화 약세, 방사능 유출관련 불안감 등 상하방 요인이 공존하고 있고, 일본인 관광객은 엔저 현상으로 해외여행 수요가 지속적으로 감소하여 일본지역은 연속 4개월째 하락세를 보이고, 전년대비 6.6% 감소

☞ 중국노선은 위안화 절상 및 비자제도 간소화로 인한 중국인 관광객 증가, 저비용항공사의 운항 증대, 개별자유여행객 증가 등으로 전년대비 20.4%의 높은 증가

☞ 동남아노선은 휴가철을 맞이하여 가족단위의 단거리 해외여행 선호, 한류마케팅, 쇼핑 등으로 인한 동남아 관광객 증가, 저비용항공사 공급력 증대, 개별자유여행의 꾸준한 성장 등으로 전년대비 7.0% 증가

☞ 국적사 부담률은 64.6%이고, 우리나라 저비용항공사는 전년대비 2.5%p 증가한 10.5% 기록

☞ 인천공항 인천공항 환승여행객<sup>1)</sup>은 미주·동남아·중국·일본·노선 환승객 증가, 환승내항기<sup>2)</sup> 환승객 활성화 등으로 전년대비 10.3% 증가한 66만명 기록, 환승률도 전년대비 0.8%p 증가한 17.9% 기록

☞ 공항별 : 심양·항주 등 정기 중국노선에 의한 청주공항(173.7%)의 활성화 및 상하이·하얼빈·대련 등 중국 전세기 운항에 힘입어 양양공항(113.9%) 성장세

(단위:명)	인천	김포	김해	제주	대구	청주	무안	양양
2012년 7월	3,455,501	357,556	364,789	130,757	9,837	15,823	6,463	3,323
2013년 7월	3,638,183	386,653	344,020	211,406	26,922	12,297	8,265	7,108
전년대비	5.3%	8.1%	△5.7%	61.7%	173.7%	△22.3%	27.9%	113.9%

1) 도착통과여행객 및 내항기환승객 포함

2) (국제선 환승전용 내항기) 김해-인천공항간 운항하는 국내선 항공편으로 ①인천공항에서 국제선을 환승하려는 승객과 ②국제선으로 인천공항에 도착한 승객만 탑승할 수 있으며 김해공항에서 CIQ를 시행함

▶ 국내여객

☞ 하계 성수기에 따른 여행수요 증가로 제주노선(83.2% 비중)은 전년대비 9.8% 증가하였고, 내륙 노선(16.8% 비중)은 김포-김해, 김포-여수 등 KTX 영향권 노선실적이 13.5% 감소하여 국내여객은 전년대비 5.1% 증가(184만 명 → 193만 명)

☞ 공항별 : 주요 공항인 제주(10.3%), 김포(5.4%), 김해공항(4.2%)의 성장세

(단위:명,출발여객)	제주	김포	김해	광주	청주	대구	인천	울산	여수
2012년 7월	715,122	663,536	208,242	55,929	44,522	41,013	31,127	33,748	19,891
2013년 7월	788,616	699,261	217,050	50,006	48,580	39,418	32,747	17,973	16,621
전년대비	10.3%	5.4%	4.2%	△10.6%	9.1%	△3.9%	5.2%	△46.7%	△16.4%

\* 인천공항은 국제선 환승전용내항기, 인천을 경유하여 제주도를 방문하는 외국인 관광객 증가로 전년대비 5.2% 증가

☞ 저비용항공사의 국내여객 운송량은 95만 명으로 전년대비 19.6% 증가, 분담률은 6.0%p 상승한 49.0% 기록

▶ 항공교통량

☞ 7월 항공교통량<sup>3)</sup>은 총 50,585대로 전년대비 7.1% 증가, 영공통과는 총 3,154대로 6.4% 감소

☞ 국제선은 일평균 969대로 지난해 동월 대비 7.25%, 국내선은 561대로 9.71% 큰 폭으로 증가하며 국내외 여행수요를 반영

구 분	총계(일평균)	국내(일평균)	국제	
			공항이용(일평균)	영공통과(일평균)
'12년7월	47,243(1,524)	15,853(511)	28,008(903)	3,382(109)
'13년7월	50,585(1,632)	17,392(561)	30,039(969)	3,154(102)
전년대비	7.07%	9.71%	7.25%	△6.42%

▶ 향후전망

☞ 7월에는 본격적인 여름 성수기 도래, 저비용 항공사 운항 증대, 내·외국인 여행수요 증가 등으로 인해 국내 및 국제 항공여객이 전년대비 전체적으로 증가

☞ 8월에는 광복절(8.15) 징검다리, 여름 휴가시즌 절정, 특가항공권재구매 고객 할인 제공 등 항공사의 다양한 마케팅 전략 등의 영향으로 항공여객은 상승할 것으로 예상

3) 항공교통량 : 항공교통센터에서 항공로를 운항한 항공기를 관제한 대수

사. 2013년 7월 사업체노동력조사(2013.7.31. 고용노동부)

▶ 종사자수 현황P : 7월기준

(전년동월(기)비, 단위 : 천원,%)	전체		상용		임시·일용		기타	
전 산업	15,034	1.2	12,055	1.8	1,905	2.8	1,075	-4.4
숙박 및 음식점업	918	2.4	483	2.9	358	-2.2	77	25.8
사업시설관리 및 사업지원서비스업	833	0.5	676	-1.2	108	10.8	49	3.0
예술, 스포츠 및 여가관련 서비스업	207	-0.5	112	1.2	80	-5.3	14	17.6

주: P는 잠정치임

▶ 입직자 현황P : 7월기준

(전년동월(기)비, 단위 : 명,%)	전체		상용		임시·일용	
전 산업	603,729	-4.7	259,680	-5.0	344,048	-4.5
숙박 및 음식점업	61,560	-6.8	11,984	-42.0	49,576	9.2
사업시설관리 및 사업지원서비스업	59,415	-11.4	29,614	-23.2	29,800	4.7
예술, 스포츠 및 여가관련 서비스업	9,394	-1.5	3,420	48.0	5,974	-17.4

주: P는 잠정치임

▶ 이직자 현황P : 7월기준

(전년동월(기)비, 단위 : 명,%)	전체		상용		임시·일용	
전 산업	620,172	-6.9	248,974	0.8	371,198	-11.5
숙박 및 음식점업	61,405	-14.0	22,253	21.0	39,152	-26.1
사업시설관리 및 사업지원서비스업	55,623	-6.3	26,579	-11.1	29,045	-1.3
예술, 스포츠 및 여가관련 서비스업	8,477	20.1	2,293	30.1	6,184	16.8

주: P는 잠정치임

▶ 근로자 1인당 월평균 임금총액 : 6월 기준

(전년동월(기)비, 단위 : 천원,%)	' 12.6월		' 13.5월		' 13.6월	
전 산업	2,963	6.2	2,877	5.6	3,057	3.2
숙박 및 음식점업	2,010	18.5	1,721	5.6	1,690	-15.9
사업시설관리 및 사업지원서비스업	1,733	4.5	1,859	6.9	1,875	8.2
예술, 스포츠 및 여가관련 서비스업	2,161	-2.0	2,120	5.0	2,269	5.0

▶ 근로자 1인당 월평균 총근로시간 : 6월 기준

(전년동월(기)비, 단위 : 시간,%)	' 12.6월		' 13.5월		' 13.6월	
전 산업	172.1	-4.2	177.6	0.2	164.3	-4.5
숙박 및 음식점업	197.4	2.2	186.7	-1.0	167.0	-15.4
사업시설관리 및 사업지원서비스업	168.6	-2.7	177.3	0.7	162.5	-3.6
예술, 스포츠 및 여가관련 서비스업	155.4	-0.9	161.9	1.8	154.1	-0.8

▶ 상반기 임금 총액 및 총근로시간

(전년동월(기)비, 단위 : 시간,%)	임금총액						총근로시간					
	'11.1~6월		'12.1~6월		'13.1~6월		11.1~6월		'12.1~6월		'13.1~6월	
전 산업	2,766	0.8	2,944	6.4	3,067	4.2	175.1	0.0	174.3	-0.5	172.6	-1.0
숙박 및 음식점업	1,624	13.2	1,725	6.2	1,731	0.3	186.3	15.6	188.6	1.2	175.6	-6.9
사업시설관리 및 사업지원서비스업	1,654	-8.9	1,751	5.8	1,856	6.0	168.7	-4.6	172.4	2.2	171.5	-0.5
예술, 스포츠 및 여가관련 서비스업	2,078	1.2	2,132	2.6	2,282	7.1	155.4	-1.4	156.4	0.6	157.2	0.5