

# 2013.06

# 관광동향분석



→ **TREND**

Korea Culture & Tourism Institute

01 방한외래관광객 / 02 국민해외관광객  
03 관광수지 / 04 세부 통계분석  
05 서비스업 생산지수 / 06 최신 참고자료

# 01. 방한외래관광객

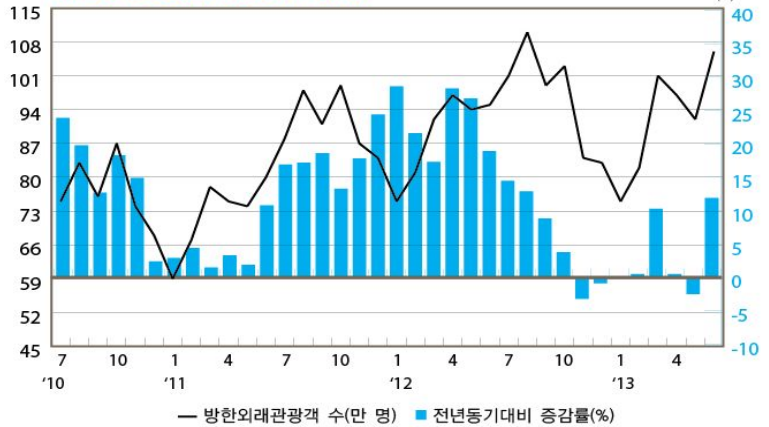
▶ 6월 방한외래관광객 1,059,082명, 전년동기 대비 11.9% 증가

(단위 : 명, %)

구분	방한외래관광객	증감률
2007년	6,448,240	4.8
2008년	6,890,841	6.9
2009년	7,817,533	13.5
2010년	8,797,658	12.5
2011년	9,794,796	11.3
2012년	11,140,028	13.7
2013년 6월	1,059,082	11.9
2013년 누계	5,530,102	3.6

주: 증감률은 전년동기 대비

(만명) <최근 3개년 방한외래관광객 수 추이>



(단위 : 천명, %)

- 주요 국가별 동향
- ☞ 일본관광객 201,163명 (33.5% 감소)
- ☞ 중국관광객 399,031명 (70.2% 증가)

구분	일본	중국	미국	대만	홍콩	필리핀	러시아
2007년	2,236(-4.4)	1,069(19.2)	587(5.7)	335(-0.9)	140(-1.9)	264(6.3)	140(-2.9)
2008년	2,378(6.4)	1,168(9.3)	610(3.9)	320(-4.5)	160(14.4)	277(4.9)	136(-2.9)
2009년	3,053(28.4)	1,342(14.9)	611(0.2)	381(18.9)	216(34.6)	272(-1.7)	137(0.5)
2010년	3,023(-1.0)	1,875(39.7)	653(6.8)	406(6.8)	229(5.9)	297(9.4)	151(10.0)
2011년	3,289(8.8)	2,220(18.4)	662(1.3)	428(5.4)	281(22.9)	337(13.4)	155(2.7)
2012년	3,519(7.0)	2,837(27.8)	698(5.5)	548(28.0)	360(28.2)	331(-1.8)	167(7.7)
2013년 6월	201(-33.5)	399(70.2)	70(6.3)	54(6.4)	35(19.4)	40(47.0)	15(2.0)
2013년 누계	1,339(-26.3)	1,735(45.6)	358(3.5)	263(1.6)	185(10.6)	194(16.9)	89(7.6)

주: (%)는 전년동기 대비 증감률

- 주요 대륙별 동향
- ☞ 아시아주 845,942명 (13.0% 감소)
- ☞ 미주 87,846명 (9.3% 증가)

구분	아시아주	중동	미주	구주	대양주	아프리카주
2007년	4,683(2.9)	64(19.3)	716(6.4)	559(4.6)	108(17.8)	24(12.0)
2008년	5,018(7.2)	74(16.7)	745(3.9)	592(5.9)	128(18.3)	26(10.9)
2009년	6,005(19.7)	69(-6.4)	752(1.0)	598(0.9)	130(2.3)	29(8.7)
2010년	6,749(12.4)	89(28.5)	814(8.3)	646(8.0)	146(12.0)	34(18.4)
2011년	7,662(13.5)	104(16.7)	827(1.7)	681(5.5)	156(6.5)	37(9.5)
2012년	8,887(16.0)	122(17.3)	876(5.9)	717(5.3)	166(6.8)	41(11.5)
2013년 6월	846(13.0)	13(19.1)	88(9.3)	66(11.7)	14(1.8)	4(0.0)
2013년 누계	4,389(3.6)	63(3.6)	450(4.3)	373(7.3)	81(5.1)	20(1.3)

주: (%)는 전년동기 대비 증감률

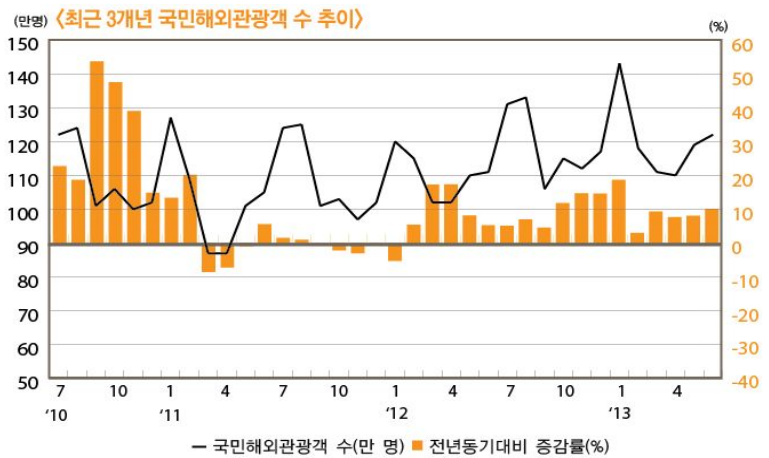
## 02. 국민해외관광객

▶ 6월 국민해외관광객은 1,221,491명, 전년동기 대비 10.1% 증가

(단위 : 명, %)

구분	국민해외관광객	증감률
2007년	13,324,977	14.8
2008년	11,996,094	-10.0
2009년	9,494,111	-20.9
2010년	12,488,364	31.5
2011년	12,693,733	1.6
2012년	13,736,976	8.2
2013년 6월	1,221,491	10.1
2013년 누계	7,228,969	9.6

주: 증감률은 전년동기 대비



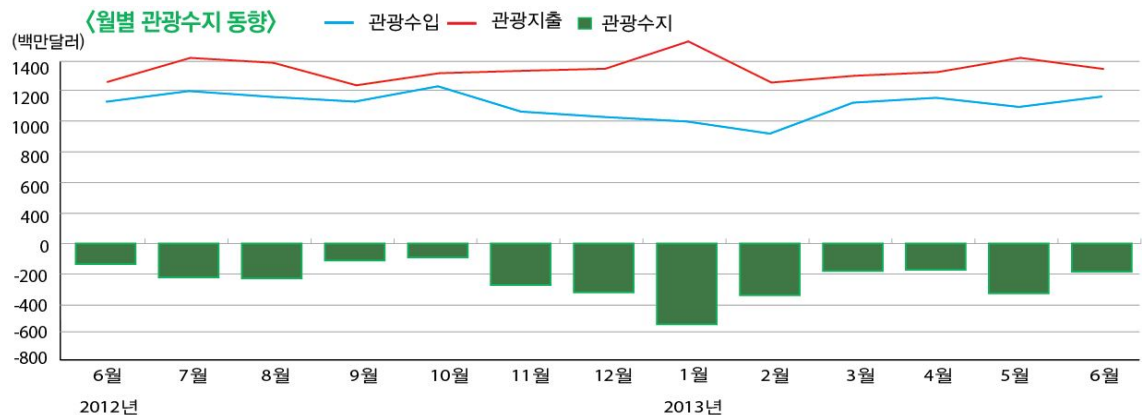
## 03. 관광수지

(단위 : 백만 달러, %)

구분	관광수입		1인당 관광수입(\$)	관광지출		1인당 관광지출(\$)	관광수지	유학수지
2007년	6,094	(5.8)	945	16,950	(18.2)	1,272	-10,857	-4,980
2008년	9,719	(59.5)	1,410	14,581	(-14.0)	1,215	-4,862	-4,430
2009년	9,782	(0.7)	1,254	11,040	(-24.3)	1,170	-1,258	-3,963
2010년	10,321	(5.5)	1,173	14,292	(29.4)	1,144	-3,970	-4,451
2011년	12,397	(20.1)	1,266	15,544	(8.8)	1,225	-3,147	-4,261
2012년	14,176	(14.4)	*1,273	15,737	(1.2)	*1,146	-1,561	-4,310
2013년 6월	1,196	(3.1)	*1,129	1,386	(6.8)	*1,135	-191	-208
2013년 누계	6,633	(-7.5)	*1,199	8,420	(13.0)	*1,165	-1,787	-1,692

주: (%)는 전년동기 대비 증감률. 2012~2013년 잠정치

1인당 관광수입 = 관광수입/방한 외래관광객, 1인당 관광지출 = 관광지출/국민 해외관광객, \*평균값

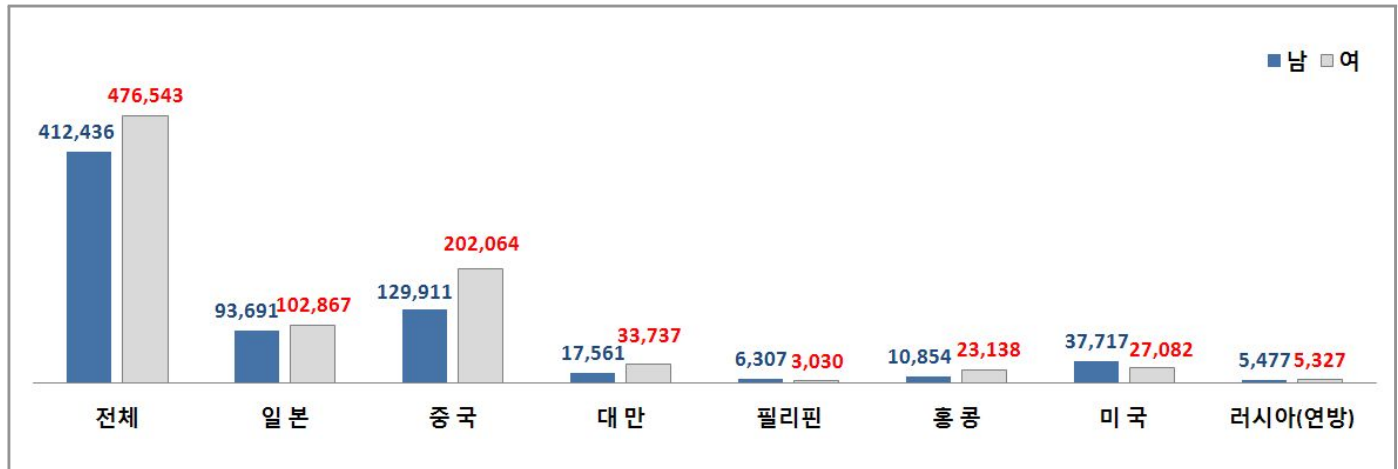




# 04. 세부관광통계

## ■ 주요국 입국 현황

### □ 성별



주 : 승무원 제외수치임, 단위(명)

### □ 목적별

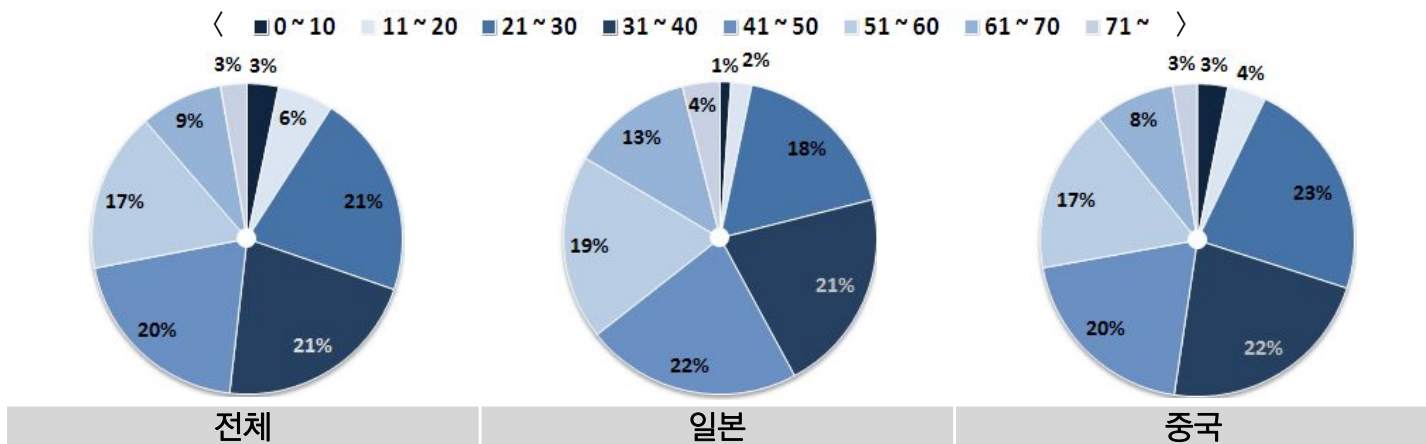
구분	합 계(명)	성장률(%)	구성비(%)	목적별				
				관광	상용	공용	유학연수	기타
전체	1,059,082	11.9	100.0	760,357	35,073	2,276	6,859	254,517
일본	201,163	-33.5	19.0	191,995	2,121	90	633	6,324
중국	399,031	70.2	37.7	280,319	18,387	397	4,269	95,659
대만	53,808	6.4	5.1	49,003	2,018	4	138	2,645
필리핀	40,337	47.0	3.8	7,673	271	80	35	32,278
홍콩	34,872	19.4	3.3	33,766	111	0	64	931
미국	70,198	6.3	6.6	55,298	880	1,076	124	12,820
러시아	15,088	2.0	1.4	8,681	766	8	48	5,585

< ■ 관광 ■ 상용 ■ 공용 ■ 유학연수 ■ 기타 >



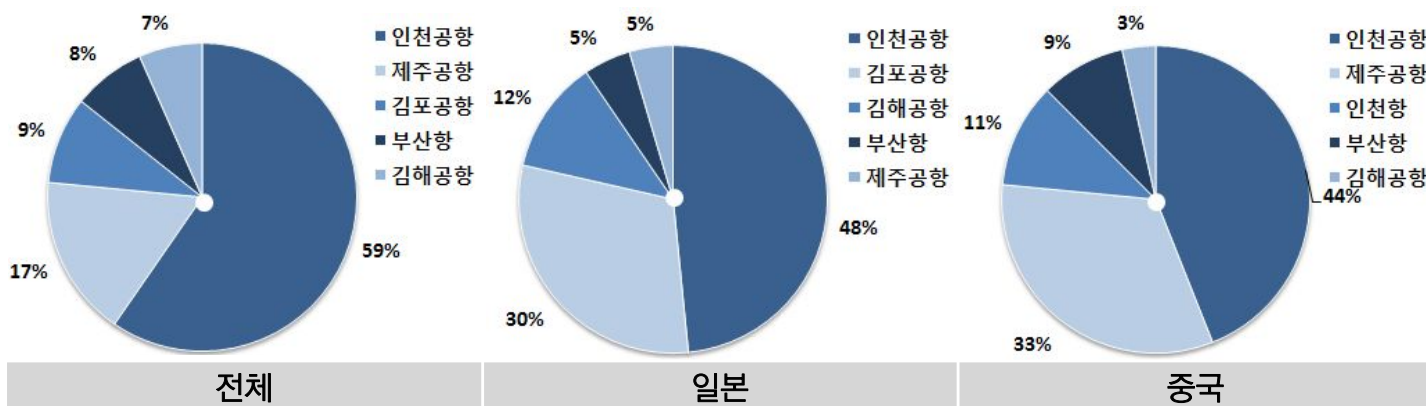
□ 연령별

구분	합계 (명)	성장률 (%)	구성비 (%)	나이별								
				0~10	11~20	21~30	31~40	41~50	51~60	61~70	71~	승무원
전체	1,059,082	11.9	100.0	29,023	51,830	188,551	191,075	179,328	148,384	76,234	24,554	170,103
일본	201,163	-33.5	19.0	2,140	4,252	34,986	41,444	43,763	37,619	24,713	7,641	4,605
중국	399,031	70.2	37.7	10,403	13,272	75,759	74,464	65,714	56,408	27,476	8,479	67,056
대만	53,808	6.4	5.1	1,959	4,611	12,066	12,616	8,724	6,068	3,606	1,648	2,510
필리핀	40,337	47.0	3.8	92	389	2,408	3,061	1,843	1,135	327	82	31,000
홍콩	34,872	19.4	3.3	839	5,253	8,805	6,211	6,176	4,479	1,679	550	880
미국	70,198	6.3	6.6	6,228	8,552	10,033	8,775	12,664	11,394	5,321	1,832	5,399
러시아	15,088	2.0	1.4	1,006	1,790	1,609	2,311	1,939	1,441	637	71	4,284



□ 입국항별 <상위5개>

구분	입국항별									
	1위		2위		3위		4위		5위	
전체	인천공항	569,400	제주공항	161,113	김포공항	87,276	부산항	73,155	김해공항	63,653
일본	인천공항	97,301	김포공항	60,569	김해공항	23,917	부산항	9,949	제주공항	9,213
중국	인천공항	156,037	제주공항	115,565	인천항	38,970	부산항	31,806	김해공항	12,527
대만	인천공항	34,884	제주공항	6,761	김포공항	4,693	김해공항	4,105	부산항	3,207
필리핀	부산항	10,893	인천공항	6,759	제주공항	7,700	인천항	4,285	울산항	2,423
홍콩	인천공항	30,227	김해공항	2,695	제주공항	1,563	김포공항	165	부산항	122
미국	인천공항	60,038	김해공항	3,016	김포공항	2,501	제주공항	1,936	부산항	1,605
러시아	인천공항	8,578	감천항	2,273	김해공항	1,072	부산항	947	동해항	790



## 05. 서비스업생산지수(통계청)

- ▶ 2013년 6월 관광숙박시설 운영업(-5.1%) 생산지수, 여행사업(-10.5%) 생산지수, 유원지 및 테마파크 운영업(-27.3%) 생산지수는 전년동월 대비 감소

### 가. 관광 숙박시설 운영업

- ▶ 2013년 6월 관광숙박시설 운영업 생산지수는 전년동월 대비 5.1% 감소
  - ☞ 호텔업(-7.7%), 여관업(-1.9%) 전년동월 대비 감소, 휴양콘도 운영업(1.3%) 전년동월 대비 증가

단위 : 2010년 = 100, (%)

구분	2012년					2013년				
	9월	10월	11월	12월	1월	2월	3월	4월	5월P	6월P
관광숙박시설 운영업	96.2(0.4)	101.9(-4.9)	94.0(-4.4)	104.8(-5.9)	93.5(2.6)	86.6(-5.7)	90.4(-2.4)	92.3(-2.5)	95.2(-7.8)	97.0(-5.1)
호텔업	106.2(1.8)	111.4(-5.1)	104.5(-4.0)	116.0(-3.5)	93.7(7.6)	86.8(-8.4)	95.0(-7.0)	97.5(-4.5)	97.0(-12.8)	100.7(-7.7)
여관업	89.8(-2.2)	89.6(-6.8)	87.3(-6.4)	91.6(-8.3)	90.9(-3.9)	88.0(-3.6)	92.8(-2.4)	92.3(-4.2)	90.2(-6.5)	91.3(-1.9)
휴양콘도 운영업	77.2(6.5)	90.6(-0.3)	75.6(-3.7)	102.5(-12.5)	103.1(0.3)	87.9(-1.3)	73.3(18.0)	75.5(5.7)	92.3(1.2)	94.1(1.3)

주: 불변지수, (%)는 전년동월 대비 증감률, P는 잠정치임

### 나. 여행사업

- ▶ 2013년 6월 여행사업 생산지수는 전년동월 대비 10.5% 감소

단위 : 2010년 = 100, (%)

구분	2012년					2013년				
	9월	10월	11월	12월	1월	2월	3월	4월	5월P	6월P
여행사업	100.4(-4.1)	125.0(12.4)	101.4(2.7)	103.2(12.2)	111.2(-1.1)	100.6(-6.9)	91.3(-12.5)	110.1(-6.2)	106.4(-5.7)	109.2(-10.5)

주: 불변지수, (%)는 전년동월 대비 증감률, P는 잠정치임

### 다. 유원지 및 테마파크 운영업

- ▶ 2013년 6월 유원지 및 테마파크 운영업 생산지수는 전년동월 대비 27.3% 감소

단위 : 2010년 = 100, (%)

구분	2012년					2013년				
	9월	10월	11월	12월	1월	2월	3월	4월	5월P	6월P
유원지 및 테마파크 운영업	94.6(-1.4)	123.7(3.6)	72.6(-0.7)	91.8(1.1)	87.3(-8.7)	72.2(-10.8)	74.7(15.1)	96.0(-8.4)	133.9(-31.7)	131.3(-27.3)

주: 불변지수, (%)는 전년동월 대비 증감률, P는 잠정치임

서비스업 생산지수 : 서비스업 전체 및 개별 업종의 생산활동을 종합적으로 파악하기 위해 개별 업종의 상대적 중요도인 부가가치 기준 가중치를 적용하여 지수화한 것으로 국가의 경제정책 및 기업의 경영계획 수립을 위한 기초자료, 연구소의 서비스업동향 분석 및 연구자료, GDP 추계자료에 활용

불변지수 : 경상지수를 디플레이터로 나누어 작성하며, 월별경상매출액 중 가격 변동분을 제거하여 업종의 실질 성장을 분석하는데 이용(디플레이터: 2010년기준 생산자물가지수, 2010년기준 소비자물가지수)

## 06. 최신참고자료

### 가. 7월 소비자 동향지수 (2013.7.26. 한국은행)

#### ▶ 2013년 7월 소비자동향조사 결과 (여행비, 교양·오락·문화비 부분)

☞ 여행비 CSI는 86로 전월대비 2p 상승, 교양·오락·문화비 CSI는 88로 전월대비 보합

구분	2012년						2013년						B-A
	7월	8월	9월	10월	11월	12월	1월	2월	3월	4월	6월(A)	7월(B)	
여행비	88	85	84	85	86	85	82	81	84	84	86	88	+2
교양·오락·문화비	92	92	90	91	91	91	89	86	87	87	88	88	-

주1) 100보다 높은 경우 긍정적으로 응답한 가구수가 부정적으로 응답한 가구수보다 많음을, 100보다 낮은 경우에는 그 반대를 의미

주2) 6개월 전과 비교한 현재의 여행비, 교양·오락·문화비 지출 수준을 의미

주3) CSI =  $[(\text{매우 긍정} \times 1.0 + \text{다소 긍정} \times 0.5 - \text{다소 부정} \times 0.5 - \text{매우 부정} \times 1.0)] / [\text{전체 응답 소비자수}] \times 100 + 100$

### 나. 관광부문 소비자물가지수 (2013.7. 한국문화정보센터)

2010년=100	관광여행지수	국내항공료	국제항공료	여객선료	단체여행비		숙박료(호텔)	콘도이용료	
					국내	국외			
2012년	10월	114.4	115.6	114.1	112.2	113.4	114.6	118.8	114.2
	11월	110.1	118.2	111.6	112.2	106.8	109.9	118.2	114.2
	12월	112.4	120.9	114.3	112.2	104.3	114.3	115.4	134.7
2013년	1월	110.3	118.0	115.5	108.5	97.4	112.8	114.7	150.8
	2월	110.3	119.6	112.9	108.1	99.7	112.3	115.9	150.8
	3월	110.0	117.8	111.6	108.1	106.9	109.8	117.8	114.5
	4월	111.9	116.6	107.7	108.5	108.9	113.7	119.3	114.5
	5월	113.2	117.8	107.6	108.5	113.1	114.0	120.9	114.5
	6월	109.6	115.9	107.7	108.5	107.9	109.3	122.9	114.5

### 다. 관광부문 고용자 수 (2013.7. 한국문화정보센터)

#### ▶ 5월 숙박업 및 여행업 고용자수는 73,316명으로 전년동기 대비 4.3% 증가

(단위: 명)		2012년 5월	2013년 5월	증감률(%)
계		70,300	73,316	4.3
숙박업	호텔업	35,407	36,401	2.8
	휴양콘도운영업	5,588	5,709	2.2
	기타 관광숙박시설운영업	2,366	2,670	12.8
	여행업	18,989	19,571	3.1
여행업	일반 및 국제 여행사업	18,989	19,571	3.1
	국내 여행사업	2,496	2,791	11.8
	기타 여행지원 서비스업	5,454	6,174	13.2

주: 한국고용정보원의 고용보험통계 중 월별 피보험자 자료를 활용한 분석임

#### ▶ 5월 동·식물원 & 유원지 및 테마파크 운영업은 12,228명으로 전년동기 대비 16.5% 증가

(단위: 명)		2012년 5월	2013년 5월	증감률(%)
계		10,492	12,228	16.5
동물원 및 식물원		7,140	8,618	20.7
유원지 및 테마파크 운영업		3,352	3,610	7.7

주: 한국고용정보원의 고용보험통계 중 월별 피보험자 자료를 활용한 분석임

라. 2013년 상반기 항공운송동향 및 분석 (2013.7.24 국토교통부)

국제항공여객은 저비용 항공사의 국제노선 확대, 중국 및 동남아 노선의 여객 증가 등의 영향으로 전년대비 6.7% 증가

▶ 국제여객

☞ 북한 리스크 및 중국의 신종 조류 독감(AI) 등에도 불구하고, 저비용 항공사의 취항 노선 확대, 여가문화 확산에 따른 해외여행 욕구 증대, 중화권 및 동남아권 관광객 증가 등의 영향으로 전년대비 6.7% 증가해 역대 상반기 중 최대실적 기록(2,287만 명 → 2,440만 명)

☞ 지역별 : 일본(△3.4%)을 제외한 전 지역이 성장세

(단위:명)	일본	중국	동남아	미주	유럽	대양주	기타
2012년 상반기	5,674,902	4,974,169	7,648,557	1,967,082	1,483,408	772,279	345,455
2013년 상반기	5,480,811	5,621,143	8,411,558	2,018,598	1,594,973	875,920	394,948
전년대비	△3.4%	13.0%	10.0%	2.6%	7.5%	13.4%	14.3%

☞ 일본노선은 방일여행수요는 엔화약세로 인해 증가하였으나, 일본인 관광객은 엔저현상, 한일 외교갈등, 북한의 한반도 안보위협 등의 영향으로 줄어들어 전년대비 3.4% 감소

☞ 중국노선은 내국인의 중국여행은 중국의 신종 조류독감(AI)으로 주춤하였으나, 중국인 관광객은 중국 연휴, 저비용항공사의 부정기편 운항 증대, 중일관계 악화로 인한 반사효과 등으로 급증하여 전년대비 13.0% 증가

☞ 동남아노선은 연휴기간 단거리 해외여행 선호, 한류 열풍 영향, 저비용항공사 운항 증대 등으로 전년대비 10.0% 증가

☞ 국적사 부담률은 65.7%이고, 우리나라 저비용항공사는 전년대비 1.5배 증가한 9.3% 기록

☞ 인천공항 환승여객<sup>1)</sup>은 여객기 운항 증대 및 공급석 증가에 따른 환승수요 흡수, 환승객 유치를 위한 전략적 마케팅 활동 등으로 전년대비 22.2% 증가한 392만 명으로 역대 최대 기록, 환승률도 전년대비 2.3%p 증가한 19.7% 기록

☞ 공항별 : 제주·청주·무안·양양 등 지방국제공항의 신규 중국노선 유치 전략 등으로 전년대비 30% 이상 크게 증가

(단위:명)	인천	김포	김해	제주	대구	청주	무안	양양
2012년 상반기	18,182,429	1,989,495	2,033,734	464,282	66,233	77,921	42,855	8,179
2013년 상반기	19,520,009	2,125,597	1,898,863	620,182	96,317	68,927	55,685	11,739
전년대비	7.4%	6.8%	△6.6%	33.6%	45.4%	△11.5%	29.9%	43.5%

1) 도착통과여객 및 내항기환승객 포함



▶ 국내여객

☞ 제주노선(80.8% 비중)은 대형기의 소형기 전환에 의한 운항증가에도 불구하고 공급석 감소로, 전년대비 0.4% 증가의 보합세를 보였으나 내륙노선(19.2% 비중)은 대형항공사의 감편운항, KTX 등 대체교통수단의 발달로 전년대비 13.0% 감소하여 국내여객은 지난해 대비 2.5% 감소 (1,096만 명 → 1,069만 명)

☞ 공항별 : 제주(0.4%)·인천(24.9%)·군산(2.3%)을 제외한 전 공항이 하락세

(단위:명,출발여객)	제주	김포	김해	광주	청주	대구	인천	울산	여수
2012년 상반기	4,336,518	3,812,572	1,327,231	344,731	294,373	245,448	126,532	167,270	139,472
2013년 상반기	4,353,941	3,711,190	1,244,125	321,619	279,101	229,214	158,016	124,547	118,276
전년대비	0.4%	Δ2.7%	Δ6.3%	Δ6.7%	Δ5.2%	Δ6.6%	24.9%	Δ25.5%	Δ15.2%

\* 군산: '12년 상반기 41,014명, '13년 상반기 41,938명, 전년대비 2.3% 증가

☞ 저비용항공사의 국내여객 운송량은 511만 명으로 지난해 대비 8.3% 증가, 분담률도 4.7%p 상승한 47.8% 기록

마. 2013년 6월 및 2/4분기 산업활동동향(2013.7.30. 통계청)

▶ 생산동향 : 서비스업

(P는 잠정치임)

☞ 6월 서비스업생산은 전월대비 0.1% 감소

(2010=100, %)		'12년	2/4	6월	'13.2/4p	4월	5월p	6월p
지수	계절 조정 계열	-	104.4	104.3	106.0	106.0	106.1	106.0
	원 계열	104.8	104.9	106.0	106.7	105.4	107.6	107.1
증감률	전 월(기) 비	-	0.1	-0.5	0.4	0.5	0.1	-0.1
	동 월(기) 비	1.6	1.5	1.2	1.7	2.6	1.6	1.0

(전년동월(기)비,%)	'12년	2/4	6월	'13.2/4p	4월	5월p	6월p	기여도
총지수	1.6	1.5	1.2	1.7	2.6	1.6	1.0	-
사업시설관리 사업지원	3.5	4.8	5.1	0.6	2.6	0.1	-0.7	-0.02
숙박·음식점	-1.2	-3.3	-2.8	-0.2	-0.9	-0.7	1.1	0.07
예술·스포츠·여가	2.8	4.7	9.6	-1.2	-1.2	-1.8	-0.7	-0.02

▶ 생산동향 : 숙박 및 음식점업

☞ 6월 숙박 및 음식점업은 전월대비 2.7% 증가

☞ 전년동월대비로는 숙박업에서 감소하였으나, 음식점 및 주점업이 증가하여 1.1% 증가

(불변,전년동월(기)비,%)	'12년	2/4	6월	'13.2/4p	4월	5월p	6월p
숙박 및 음식점업	-1.2	-3.3	-2.8	-0.2	-0.9	-0.7	1.1
전월(기)비	-	0.9	0.1	0.9	-1.0	1.1	2.7
숙박업	-1.7	3.0	4.5	-5.3	-2.5	-7.8	-5.1
호텔업	-0.3	5.9	7.3	-8.5	-4.5	-12.8	-7.7
여관업	-3.4	-1.3	-3.5	-4.2	-4.2	-6.5	-1.9
휴양콘도운영업	-5.6	-3.0	3.3	2.5	5.7	1.2	1.3
음식점 및 주점업	-1.1	-4.2	-4.0	0.6	-0.6	0.5	2.2

바. 2013년 6월 사업체노동력조사(2013.7.31. 고용노동부)

▶ 산업별 종사자수 현황P : 6월기준

(전년동월(기)비, 단위 : 천원,%)	전체		상용		임시·일용		기타	
전 산업	15,032	1.1	12,049	1.8	1,927	-0.2	1,056	-3.4
숙박 및 음식점업	905	0.4	488	2.8	353	-3.6	64	5.9
사업시설관리 및 사업지원서비스업	826	0.5	668	-1.5	113	17.2	46	-5.6
예술, 스포츠 및 여가관련 서비스업	206	0.9	111	0.7	81	-2.8	15	30.2

주: P는 잠정치임

▶ 입직자 현황P : 6월기준

(전년동월(기)비, 단위 : 명,%)	전체		상용		임시·일용	
전 산업	553,617	-8.1	235,107	-6.2	318,510	-9.5
숙박 및 음식점업	56,101	-24.5	16,060	-17.8	40,041	-26.9
사업시설관리 및 사업지원서비스업	51,967	-10.6	23,335	-7.0	28,632	-13.3
예술, 스포츠 및 여가관련 서비스업	6,522	-37.5	1,316	-48.2	5,206	-34.1

주: P는 잠정치임

▶ 이직자 현황P : 6월기준

(전년동월(기)비, 단위 : 명,%)	전체		상용		임시·일용	
전 산업	550,043	-10.4	232,860	-3.3	317,183	-15.0
숙박 및 음식점업	46,635	-42.7	14,626	-36.6	32,009	-45.1
사업시설관리 및 사업지원서비스업	49,754	-2.0	25,510	11.0	24,245	-12.7
예술, 스포츠 및 여가관련 서비스업	6,816	-36.5	1,691	-7.3	5,125	-42.5

주: P는 잠정치임

▶ 빈 일자리수 현황P : 6월기준

(단위 : %)	전체		상용		임시·일용	
전 산업	170,259	25.6	135,092	16.1	35,167	83.0
숙박 및 음식점업	24,915	40.3	14,126	17.6	10,789	87.8
사업시설관리 및 사업지원서비스업	8,707	53.9	6,174	25.3	2,533	245.6
예술, 스포츠 및 여가관련 서비스업	1,582	19.0	1,021	18.3	561	20.4

주: P는 잠정치임

▶ 근로자 1인당 월평균 임금총액 : 5월 기준

(전년동월(기)비, 단위 : 천원,%)	' 12.5월		' 13.4월		' 13.5월	
전 산업	2,723	4.7	2,984	5.1	2,877	5.6
숙박 및 음식점업	1,630	1.5	1,742	6.2	1,721	5.6
사업시설관리 및 사업지원서비스업	1,740	7.5	1,857	7.7	1,859	6.9
예술, 스포츠 및 여가관련 서비스업	2,020	5.3	2,275	6.7	2,120	5.0

▶ 근로자 1인당 월평균 총근로시간 : 5월 기준

(전년동월(기)비, 단위 : 시간,%)	' 12.5월		' 13.4월		' 13.5월	
전 산업	177.3	2.4	181.8	5.5	177.6	0.2
숙박 및 음식점업	188.5	-1.3	182.5	-3.6	186.7	-1.0
사업시설관리 및 사업지원서비스업	176.0	5.5	181.1	6.2	177.3	0.7
예술, 스포츠 및 여가관련 서비스업	159.1	2.2	165.3	4.8	161.9	1.8