

2013.02

관광동향분석



→ **TREND**

Korea Culture & Tourism Institute

01 방한외래관광객 / 02 국민해외관광객
03 관광수지 / 04 세부 통계분석
05 서비스업 생산지수 / 06 최신 참고자료

01. 방한외래관광객

▶ 2월 방한외래관광객 815,037명, 전년동기 대비 0.5% 증가

(단위 : 명, %)

구분	방한외래관광객	증감률
2007년	6,448,240	4.8
2008년	6,890,841	6.9
2009년	7,817,533	13.5
2010년	8,797,658	12.5
2011년	9,794,796	11.3
2012년	11,140,028	13.7
2013년 2월	815,037	0.5
2013년 누계	1,568,692	0.3

주: 증감률은 전년동기 대비

(만명) <최근 3개년 방한외래관광객 수 추이>



— 방한외래관광객 수(만 명) ■ 전년동기대비 증감률(%)

(단위 : 천명, %)

- 주요 국가별 동향
- ☞ 일본관광객 217,153명 (26.2% 감소)
- ☞ 중국관광객 249,698명 (43.7% 증가)

구분	일본	중국	미국	대만	홍콩	필리핀	러시아
2007년	2,236(-4.4)	1,069(19.2)	587(5.7)	335(-0.9)	140(-1.9)	264(6.3)	140(-2.9)
2008년	2,378(6.4)	1,168(9.3)	610(3.9)	320(-4.5)	160(14.4)	277(4.9)	136(-2.9)
2009년	3,053(28.4)	1,342(14.9)	611(0.2)	381(18.9)	216(34.6)	272(-1.7)	137(0.5)
2010년	3,023(-1.0)	1,875(39.7)	653(6.8)	406(6.8)	229(5.9)	297(9.4)	151(10.0)
2011년	3,289(8.8)	2,220(18.4)	662(1.3)	428(5.4)	281(22.9)	337(13.4)	155(2.7)
2012년	3,519(7.0)	2,837(27.8)	698(5.5)	548(28.0)	360(28.2)	331(-1.8)	167(7.7)
2013년 2월	217(-26.2)	250(43.7)	45(-5.9)	45(1.6)	37(65.3)	22(-15.3)	12(-0.7)
2013년 누계	424(-21.4)	446(30.9)	94(-0.5)	91(3.4)	61(11.9)	48(-8.5)	27(8.5)

주: (%)는 전년동기 대비 증감률

(단위 : 천명, %)

- 주요 대륙별 동향
- ☞ 아시아주 665,493명 (2.1% 증가)
- ☞ 미주 57,161명 (5.5% 감소)

구분	아시아주	중동	미주	구주	대양주	아프리카주
2007년	4,683(2.9)	64(19.3)	716(6.4)	559(4.6)	108(17.8)	24(12.0)
2008년	5,018(7.2)	74(16.7)	745(3.9)	592(5.9)	128(18.3)	26(10.9)
2009년	6,005(19.7)	69(-6.4)	752(1.0)	598(0.9)	130(2.3)	29(8.7)
2010년	6,749(12.4)	89(28.5)	814(8.3)	646(8.0)	146(12.0)	34(18.4)
2011년	7,662(13.5)	104(16.7)	827(1.7)	681(5.5)	156(6.5)	37(9.5)
2012년	8,887(16.0)	122(17.3)	876(5.9)	717(5.3)	166(6.8)	41(11.5)
2013년 2월	665(2.1)	9(-12.6)	57(-5.5)	50(-5.7)	9(-18.7)	3(-9.2)
2013년 누계	1,254(0.6)	17(-2.4)	119(-0.6)	108(1.5)	21(-9.7)	6(0.7)

주: (%)는 전년동기 대비 증감률

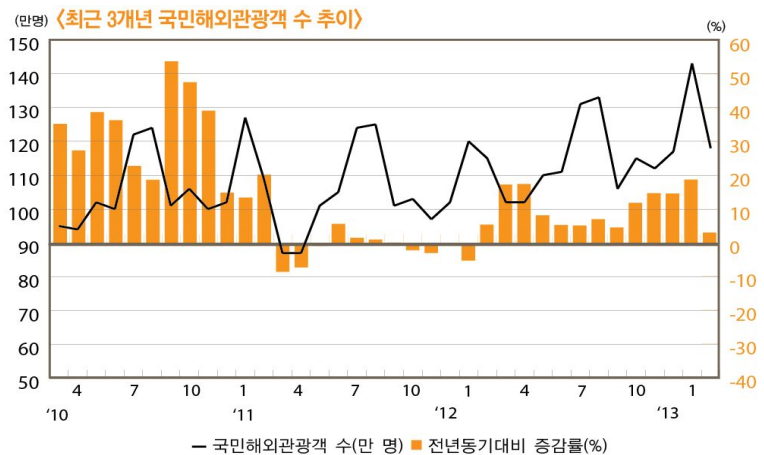
02. 국민해외관광객

▶ 2월 국민해외관광객은 1,184,807명, 전년동기 대비 3.0% 증가

(단위 : 명, %)

구분	국민해외관광객	증감률
2007년	13,324,977	14.8
2008년	11,996,094	-10.0
2009년	9,494,111	-20.9
2010년	12,488,364	31.5
2011년	12,693,733	1.6
2012년	13,736,976	8.2
2013년 2월	1,184,807	3.0
2013년 누계	2,610,707	11.0

주: 증감률은 전년동기 대비



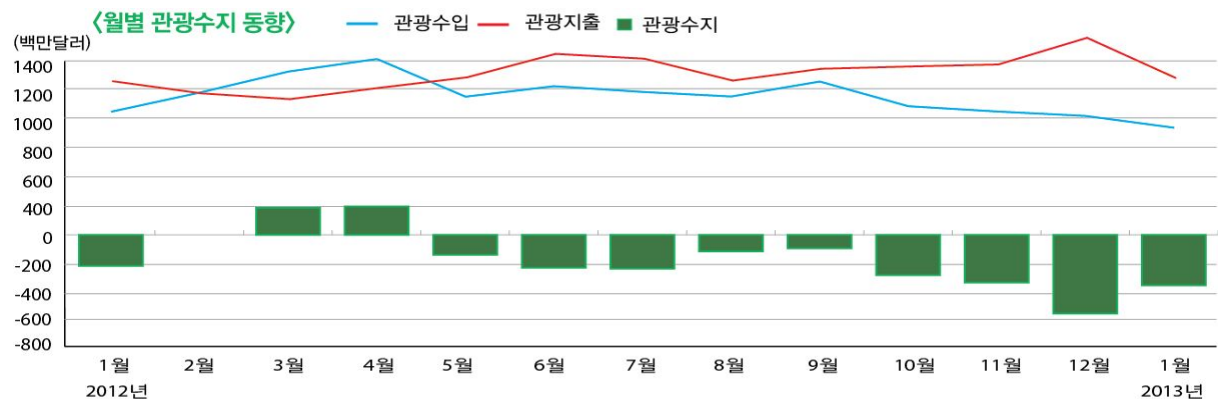
03. 관광수지

(단위 : 백만 달러, %)

구분	관광수입		1인당 관광수입(\$)	관광지출		1인당 관광지출(\$)	관광수지	유학수지
2007년	6,094	(5.8)	945	16,950	(18.2)	1,272	-10,857	-4,980
2008년	9,719	(59.5)	1,410	14,581	(-14.0)	1,215	-4,862	-4,430
2009년	9,782	(0.7)	1,254	11,040	(-24.3)	1,170	-1,258	-3,963
2010년	10,321	(5.5)	1,173	14,292	(29.4)	1,144	-3,970	-4,451
2011년	12,397	(20.1)	1,266	15,544	(8.8)	1,225	-3,147	-4,261
2012년	14,176	(14.4)	*1,273	15,737	(1.2)	*1,146	-1,561	-4,310
2013년 2월	945	(-10.5)	*1,159	1,294	(1.8)	*1,092	-350	-267
2013년 누계	1,971	(-4.8)	*1,257	2,867	(10.5)	*1,098	-896	-717

주: (%)는 전년동기 대비 증감률. 2012~2013년 잠정치

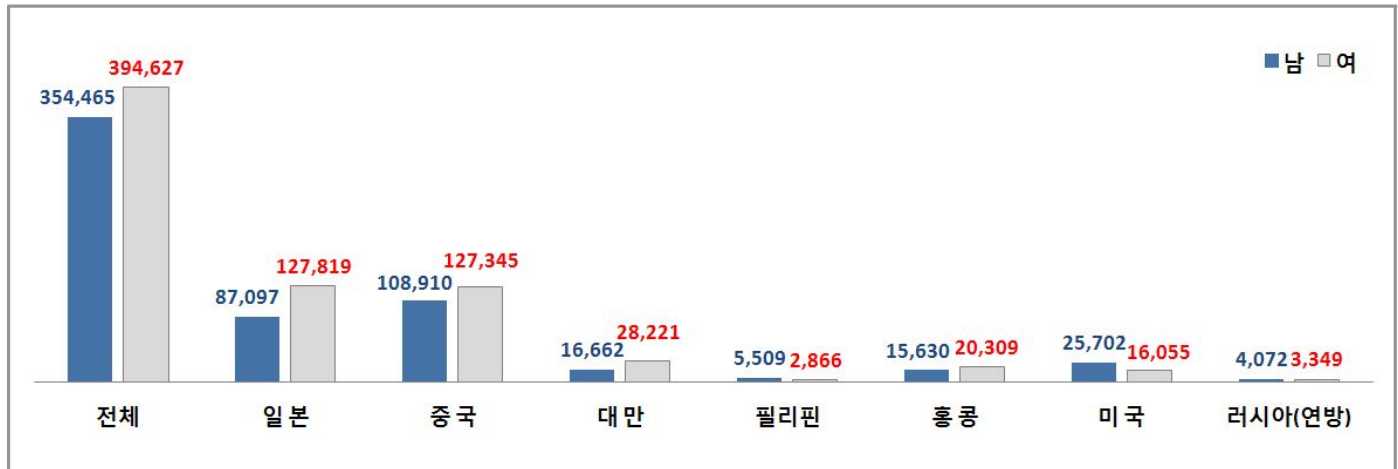
1인당 관광수입 = 관광수입/방한 외래관광객, 1인당 관광지출 = 관광지출/국민 해외관광객, *평균값



04. 세부관광통계

■ 주요국 입국 현황

□ 성별



주 : 승무원 제외수치임

□ 목적별

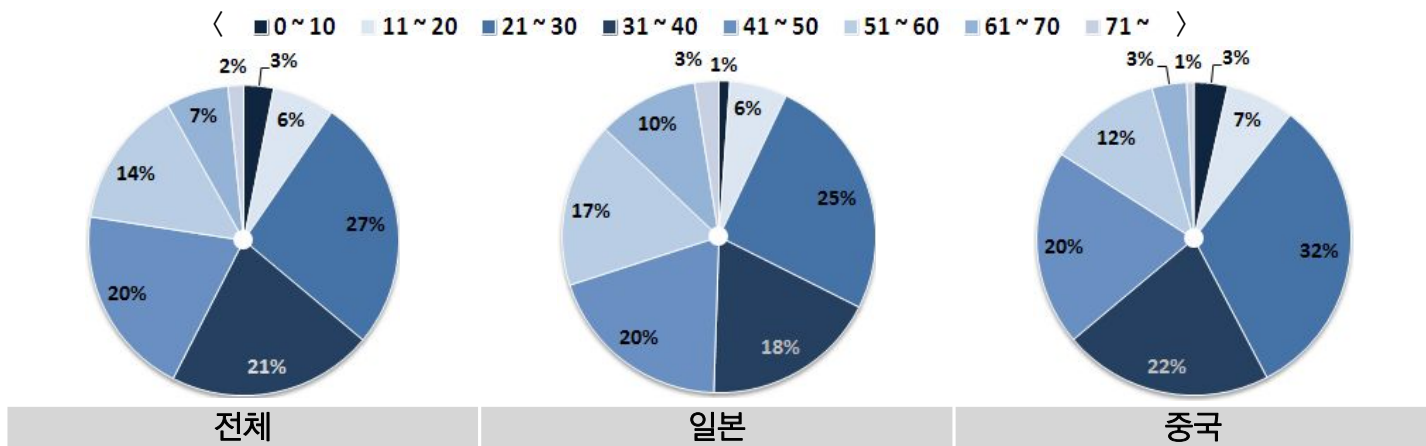
구분	합 계(명)	성장률(%)	구성비(%)	목적별				
				관광	상용	공용	유학연수	기타
전체	815,037	0.5	100.0	608,384	13,914	1,421	33,326	157,992
일본	217,153	-26.2	26.6	209,621	1,902	94	1,467	4,069
중국	249,698	43.7	30.6	169,395	3,173	56	24,116	52,958
대만	45,437	1.6	5.6	44,332	48	3	325	729
필리핀	22,005	-15.3	2.7	7,156	171	22	134	14,522
홍콩	36,653	65.3	4.5	35,752	26	0	116	759
미국	45,102	-5.9	5.5	29,924	542	888	564	13,184
러시아	12,223	-0.7	1.5	5,649	559	16	215	5,784

< ■ 관광 ■ 상용 ■ 공용 ■ 유학연수 ■ 기타 >



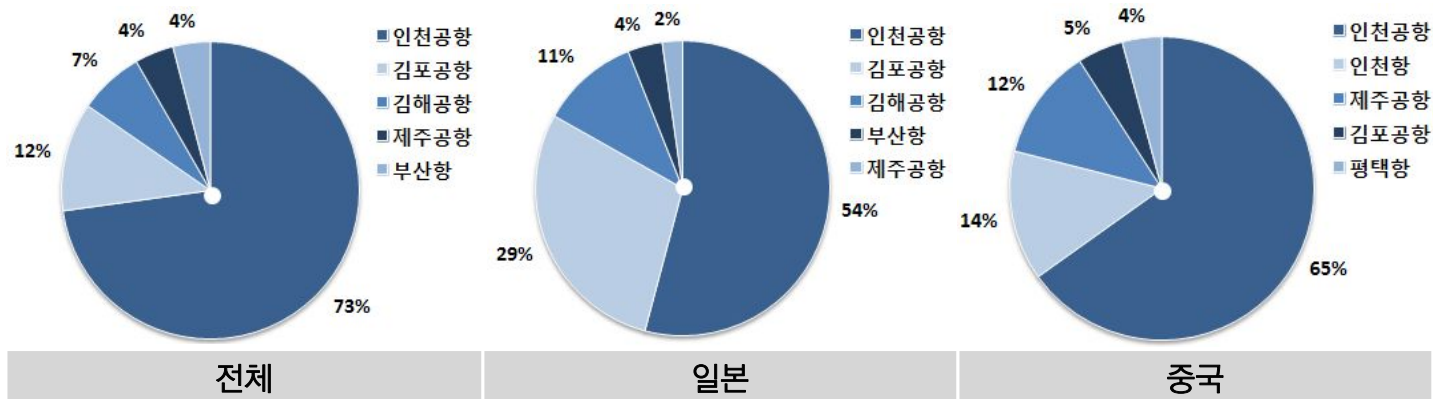
□ 연령별

구분	합계 (명)	성장률 (%)	구성비 (%)	나이별								승무원
				0~10	11~20	21~30	31~40	41~50	51~60	61~70	71~	
전체	815,037	0.5	100.0	23,204	48,567	198,585	160,614	149,090	107,987	48,802	12,243	65,945
일본	217,153	-26.2	26.6	2,376	12,771	54,605	38,849	41,831	36,780	22,319	5,385	2,237
중국	249,698	43.7	30.6	8,275	16,630	74,983	51,131	47,525	27,499	8,494	1,718	13,443
대만	45,437	1.6	5.6	2,241	5,605	12,015	11,368	7,879	3,993	1,365	417	554
필리핀	22,005	-15.3	2.7	123	318	2,013	2,720	1,807	1,053	273	68	13,630
홍콩	36,653	65.3	4.5	3,067	3,834	6,570	7,914	8,853	4,095	1,259	347	714
미국	45,102	-5.9	5.5	2,171	1,325	7,757	7,275	8,190	8,984	4,651	1,404	3,345
러시아	12,223	-0.7	1.5	272	331	1,322	1,830	1,626	1,469	501	70	4,802



□ 입국항별 <상위5개>

구분	입국항별									
	1위	2위	3위	4위	5위	6위	7위	8위	9위	10위
전체	인천공항	김포공항	김해공항	제주공항	부산항	평택항	청주공항	진주공항	대구공항	울산공항
일본	인천공항	김포공항	김해공항	부산항	제주공항	평택항	청주공항	진주공항	대구공항	울산공항
중국	인천공항	제주공항	인천항	김해공항	김포공항	평택항	청주공항	진주공항	대구공항	울산항
대만	인천공항	김포공항	김해공항	제주공항	청주공항	진주공항	대구공항	울산항	부산항	평택항
필리핀	인천공항	부산항	울산항	김해공항	인천항	평택항	청주공항	진주공항	대구공항	김포공항
홍콩	인천공항	김해공항	제주공항	김포공항	부산항	평택항	청주공항	진주공항	대구공항	울산항
미국	인천공항	김해공항	김포공항	오산공항	부산항	평택항	청주공항	진주공항	대구공항	울산항
러시아	인천공항	김천항	부산항	동해항	김해공항	평택항	청주공항	진주공항	대구공항	울산항



05. 서비스업생산지수(통계청)

- ▶ 2013년 2월 관광숙박시설 운영업(-4.8%) 생산지수, 여행사업(-7.8%) 생산지수, 유원지 및 테마파크 운영업(-10.6%) 생산지수는 전년동월 대비 감소

가. 관광 숙박시설 운영업

- ▶ 2013년 2월 관광숙박시설 운영업 생산지수는 전년동월 대비 4.8% 감소
 - ☞ 호텔업(-8.1%), 여관업(-3.6%) 전년동월 대비 감소, 휴양콘도 운영업(3.9%) 전년동월 대비 증가

단위 : 2010년 = 100, (%)

구분	2012년								2013년	
	5월	6월	7월	8월	9월	10월	11월	12월	1월	2월
관광숙박시설 운영업	103.3(2.7)	102.2(4.5)	103.1(-0.4)	108.3(-5.2)	96.2(0.4)	101.9(-4.9)	94.0(-4.4)	104.8(-5.9)	93.7(2.9)	87.2(-4.8)
호텔업	111.2(5.6)	109.1(7.3)	100.2(0.6)	102.7(-6.0)	106.2(1.8)	111.4(-5.1)	104.5(-4.0)	116.0(-3.5)	93.6(7.5)	87.1(-8.1)
여관업	96.5(0.8)	93.1(-3.5)	96.4(-4.0)	95.8(-2.0)	89.8(-2.2)	89.6(-6.8)	87.3(-6.4)	91.6(-8.3)	90.9(-3.9)	88.0(-3.6)
휴양콘도 운영업	91.2(-6.7)	92.9(3.3)	104.2(3.3)	114.4(-11.3)	77.2(6.5)	90.6(-0.3)	75.6(-3.7)	102.5(-12.5)	104.3(1.5)	92.6(3.9)

주: 불변지수, (%)는 전년동월 대비 증감률

나. 여행사업

- ▶ 2013년 2월 여행사업 생산지수는 전년동월 대비 7.8% 감소

단위 : 2010년 = 100, (%)

구분	2012년								2013년	
	5월	6월	7월	8월	9월	10월	11월	12월	1월	2월
여행사업	112.8(3.9)	122(20.4)	124.2(9.0)	124.1(8.3)	100.4(-4.1)	125.0(12.4)	101.4(2.7)	103.2(12.2)	110.5(-1.7)	99.7(-7.8)

주: 불변지수, (%)는 전년동월 대비 증감률

다. 유원지 및 테마파크 운영업

- ▶ 2013년 2월 유원지 및 테마파크 운영업 생산지수는 전년동월 대비 10.6% 감소

단위 : 2010년 = 100, (%)

구분	2012년								2013년	
	5월	6월	7월	8월	9월	10월	11월	12월	1월	2월
유원지 및 테마파크 운영업	196.1(57.9)	180.7(75.4)	191.4(38.2)	242.5(8.5)	94.6(-1.4)	123.7(3.6)	72.6(-0.7)	91.8(1.1)	87.2(-8.8)	72.3(-10.6)

주: 불변지수, (%)는 전년동월 대비 증감률

서비스업 생산지수 : 서비스업 전체 및 개별 업종의 생산활동을 종합적으로 파악하기 위해 개별 업종의 상대적 중요도인 부가가치 기준 가중치를 적용하여 지수화한 것으로 국가의 경제정책 및 기업의 경영계획 수립을 위한 기초자료, 연구소의 서비스업동향 분석 및 연구자료, GDP 추계자료에 활용

불변지수 : 경상지수를 디플레이터로 나누어 작성하며, 월별경상매출액 중 가격 변동분을 제거하여 업종의 실질 성장을 분석하는데 이용(디플레이터: 2010년기준 생산자물가지수, 2010년기준 소비자물가지수)

06. 최신참고자료

가. 3월 소비자 동향지수 (2013.3.27. 한국은행)

▶ 2013년 3월 소비자동향조사 결과 (여행비, 교양·오락·문화비 부분)

☞ 여행비 CSI는 84로 전월대비 3p 상승, 교양·오락·문화비 CSI는 87로 전월대비 1p 상승

구분	2012년										2013년		B-A
	4월	5월	6월	7월	8월	9월	10월	11월	12월	1월	2월(A)	3월(B)	
여행비	91	91	91	88	85	84	85	86	85	82	81	84	(+)3
교양·오락·문화비	95	94	93	92	92	90	91	91	91	89	86	87	(+)1

주1) 100보다 높은 경우 긍정적으로 응답한 가구수가 부정적으로 응답한 가구수보다 많음을, 100보다 낮은 경우에는 그 반대를 의미

주2) 6개월 전과 비교한 현재의 여행비, 교양·오락·문화비 지출 수준을 의미

주3) CSI = $\frac{((\text{매우 긍정} \times 1.0 + \text{다소 긍정} \times 0.5 - \text{다소 부정} \times 0.5 - \text{매우 부정} \times 1.0))}{\text{전체 응답 소비자수}} \times 100 + 100$

나. 관광부문 소비자물가지수 (2013.3. 한국문화정보센터)

2010년=100	관광여행지수	국내항공료	국제항공료	여객선료	단체여행비		숙박료(호텔)	콘도이용료	
					국내	국외			
2012년	7월	117.5	113.1	118.7	113.7	115.9	117.0	124.2	128.5
	8월	116.6	109.4	117.8	114.6	114.4	114.9	126.9	143.9
	9월	111.2	112.3	112.5	111.8	105.8	112.9	114.8	114.2
	10월	114.4	115.6	114.1	112.2	113.4	114.6	118.8	114.2
	11월	110.1	118.2	111.6	112.2	106.8	109.9	118.2	114.2
	12월	112.4	120.9	114.3	112.2	104.3	114.3	115.4	134.7
2013년	1월	110.3	118.0	115.5	108.5	97.4	112.8	114.7	150.8
	2월	110.3	119.6	112.9	108.1	99.7	112.3	115.9	180.8

다. 관광부문 고용자 수 (2013.3. 한국문화정보센터)

▶ 2월 숙박업 및 여행업 고용자수는 74,709명으로 전년동기 대비 5.3% 증가

(단위: 명)		2012년 2월	2013년 2월	증감률(%)
숙박업	계	70,947	74,709	5.3
	호텔업	36,334	37,219	2.4
	휴양콘도운영업	5,944	6,513	9.6
	기타 관광숙박시설운영업	1,986	2,700	36.0
여행업	일반 및 국제 여행사업	18,786	19,602	4.3
	국내 여행사업	2,437	2,701	10.8
	기타 여행지원 서비스업	5,460	5,974	9.4

주: 한국고용정보원의 고용보험통계 중 월별 피보험자 자료를 활용한 분석임

▶ 2월 동·식물원 & 유원지 및 테마파크 운영업은 11,287명으로 전년동기 대비 11.6% 증가

(단위: 명)		2012년 2월	2013년 2월	증감률(%)
계		10,113	11,287	11.6
동물원 및 식물원		6,775	7,665	13.1
유원지 및 테마파크 운영업		3,338	3,622	8.5

주: 한국고용정보원의 고용보험통계 중 월별 피보험자 자료를 활용한 분석임

라. 2013년 2월 항공운송동향 및 분석 (2013.3.21 국토교통부)

▶ 국제여객

☞ 짧은 설 연휴(2.9~2.11)의 영향은 크지 않았으나 중국 춘절 연휴(2.9~2.15)기간에 설경 및 겨울 스포츠 등을 즐기는 중화권 관광객 증가 등으로 전년대비 7.3%의 견고한 성장 추세를 유지하며 역대 2월 중 최대실적 기록(375만명 → 402만명)

☞ 지역별 : 미주(△0.1%) 및 일본(△0.2%)을 제외한 전 지역에서 증가

(단위:명)	일본	중국	동남아	미주	유럽	대양주	기타
2012년 2월	949,988	735,464	1,380,671	285,447	207,169	136,172	54,808
2013년 2월	930,765	879,152	1,487,806	285,120	217,673	160,885	61,699
전년대비	△2.0%	19.5%	7.8%	△0.1%	5.1%	18.1%	12.6%

☞ 일본노선은 지속적인 엔저현상으로 내국인의 일본 여행은 증가하였으나 일본인 탑승객 감소로 인해 전년대비 2.0% 감소

☞ 중국노선은 춘절연휴의 기저효과) 및 LCC 운항 증대 등으로 상대적으로 높은 전년대비 19.5% 증가

☞ 동남아노선은 겨울방학 및 짧은 설 연휴를 이용한 단거리 여행 수요 증가 및 LCC 운항 증대로 전년대비 7.8% 증가

☞ 인천공항 환승여객과 환승률

* 환승여객 : 43만명('10.2) → 40만명('11.2) → 47만명('12.2) → 66만명('13.2)

* 환승률 : 17.2%('10.2) → 14.9%('11.2) → 15.5%('12.2) → 20.0%('13.2)

☞ 공항별 : 인천·김해·제주·청주공항은 성장세, 그 외 공항은 하락세

* 여수공항은 작년 2012여수세계박람회관련하여 일시적 운항편이 중단됨

(단위:명)	인천	김포	김해	제주	대구	청주	무안	양양
2012년 2월	2,994,894	332,103	332,758	50,951	15,246	13,758	6,904	2,983
2013년 2월	3,245,776	350,485	312,024	74,181	21,924	10,301	6,187	2,222
전년대비	8.4%	5.5%	△6.2%	45.6%	43.8%	△25.1%	△10.4%	△25.5%

▶ 국내여객

☞ 국내선 이용객 활성화를 위해 김포~김해, 울산, 포항, 여수노선에 한해 항공료 및 주차료 할인 이벤트)에도 불구하고, 김포-제주, 인천-제주, 인천-김해 등의 노선을 제외한 대부분 노선의 여객 감소로 인해 전년대비 4.4% 감소(162만명 → 155만명)

☞ 공항별 : 인천·군산공항을 제외한 전 공항이 하락세

* 인천공항은 국제선 환승전용내항기, 인천을 경유하여 제주도를 방문하는 외국인 관광객 증가로 전년대비 46.0% 증가

(단위:명,출발여객)	제주	김포	김해	광주	청주	대구	인천	울산	여수
2012년 2월	618,170	569,942	198,619	54,380	47,553	35,290	18,483	24,387	24,229
2013년 2월	601,634	548,255	182,117	50,212	40,432	31,536	26,993	21,093	19,330
전년대비	△2.7%	△3.8%	△8.3%	△7.7%	△15.0%	△10.6%	46.0%	△13.5%	△20.2%

☞ 저비용항공사의 국내여객 운송량은 72만명 전년대비 5.6% 증가, 분담률은 46.3% 기록

▶ 항공교통량

- ☞ 전체 항공 교통량은 설연휴 기간(12년은 1월) 등 특별수요로 인해 일평균 1,567대로 전년(1,436) 대비 9.2%, 전월(1,532) 대비 2.3% 각각 증가
 - * 국제선은 일평균 929대로 전년(825) 대비 13.7% 크게 증가, 영공통과 교통량(101)은 전년(104)과 비슷한 수준으로, 전월(95) 대비 6.3% 증가
 - * 인천공항(일평균 766)과 제주공항(일평균 325)은 전년대비 각각 15.7%, 5.8% 증가

▶ 향후전망

- ☞ 국제여객은 설 연휴 및 중국 춘절 연휴, 저비용항공사 운항 증대 등으로 성장세를 보였으나 국내여객은 이용객 활성화를 위한 항공료 및 주차료 할인 이벤트에도 불구하고 하락세 유지
- ☞ 3월에는 봄철 제주여행 수요 증가 및 각 항공사들의 봄맞이 특가항공권, 스리랑카, 몰디브 등 신규 직항 정기편 취항, 홍콩 노선 운항편수 증대 등으로 성장세를 보일 것으로 전망. 다만 북한의 핵실험 및 정전협정 백지화 선언 등으로 방한시장에 부정적인 영향을 미칠 수 있음

마. 2013년 2월 산업활동동향(2013.3.29. 통계청)

▶ 생산동향 : 서비스업

☞ 2월 서비스업생산은 전월대비 1.7% 증가

(2010=100, %)		' 12년	4/4	2월	12월	' 13.1월 ^P	2월 ^P	1~2월 ^P
지수	계절 조정 계열	-	105.3	104.8	105.8	104.5	106.3	-
	원 계열	104.8	107.6	100.0	113.1	101.8	100.0	100.9
증감률	전 월(기) 비	-	0.0	1	0.5	-1.2	1.7	-
	동 월(기) 비	1.6	0.8	6.2	0.7	1.3	0.0	0.6

주: P는 잠정치임

(전년동월(기)비,%)	' 12년	4/4	2월	12월	' 13.1월 ^P	2월 ^P	기여도	1~2월 ^P
총지수	1.6	0.8	6.2	0.7	1.3	0.0	-	0.6
예술·스포츠·여가	2.8	-1.4	9.8	1.1	1.7	-6.9	-0.18	-2.8
숙박음식점	-1.2	-0.6	1.3	-1.4	2.7	-4.7	-0.31	-1

주: P는 잠정치임

▶ 생산동향 : 숙박 및 음식점업

☞ 2월 숙박 및 음식점업은 전월대비 1.2% 증가

☞ 전년동월대비로는 숙박업, 음식점 및 주점업이 감소하여 4.7% 감소

(불변, 전년동월(기)비,%)	' 12년	4/4	2월	12월	' 13.1월 ^P	2월 ^P	1~2월 ^P
숙박 및 음식점업	-1.2	-0.6	1.3	-1.4	2.7	-4.7	-1.0
전월(기)비	-	-1.9	1.0	-1.1	-0.8	1.2	-
숙박업	-1.7	-5.1	2.2	-5.9	2.9	-4.8	-1.0
호텔업	-0.3	-4.2	2.9	-3.5	7.5	-8.1	-0.7
여관업	-3.4	-7.2	2.9	-8.3	-3.9	-3.6	-3.8
휴양콘도운영업	-5.6	-6.2	-1.4	-12.5	1.5	3.9	2.6
음식점 및 주점업	-1.1	0.2	1.2	-0.6	2.7	-4.7	-1.0

주: P는 잠정치임

1) 2012년의 경우 중국 춘절연휴(1.22~1.28)가 1월에 있었으나 금년은 2월에 있어 높은 성장세 지속

2) '13.1.21~3.25(성수기 제외), 8주간 대한항공, 아시아나항공, 에어부산의 할인대상 항공편 이용시 가능, 김포공항 주차료 할인 제외

바. 2013년 2월 사업체노동력조사(2013.3.28. 고용노동부)

▶ 산업별 종사자수 현황P

(전년동월(기)비, 단위 : 천원,%)	전체		상용		임시·일용		기타	
전체	14,560	1.0	11,876	2.4	1,706	-7.0	978	-0.7
숙박 및 음식점업	903	-0.8	482	2.1	339	-8.4	82	20.7
사업시설관리 및 사업지원서비스업	799	2.0	674	4.7	87	-10.5	38	-10.5
예술, 스포츠 및 여가관련 서비스업	211	2.0	116	6.9	81	-5.2	14	8.6

주: P는 잠정치임

▶ 입직자 현황P

(전년동월(기)비, 단위 : 명,%)	전체		상용		임시·일용	
전체	586,486	-16.5	262,673	-17.1	323,813	-16.0
숙박 및 음식점업	49,359	0.3	13,326	-27.1	36,033	16.5
사업시설관리 및 사업지원서비스업	47,733	5.2	27,508	-4.3	20,225	21.6
예술, 스포츠 및 여가관련 서비스업	7,296	-24.2	3,018	-5.4	4,278	-33.5

주: P는 잠정치임

▶ 이직자 현황P

(전년동월(기)비, 단위 : 명,%)	전체		상용		임시·일용	
전체	569,813	-20.6	272,803	-11.9	297,010	-27.2
숙박 및 음식점업	50,686	-33.3	18,045	-16.1	32,640	-40.0
사업시설관리 및 사업지원서비스업	53,962	8.6	27,134	-16.5	26,829	55.8
예술, 스포츠 및 여가관련 서비스업	8,311	-34.8	2,733	2.4	5,578	-44.7

주: P는 잠정치임

▶ 빈 일자리수 현황P

(단위 : %)	전체		상용		임시·일용	
전산업	182,076	22.0	142,847	19.4	39,229	32.6
숙박 및 음식점업	21,344	23.6	11,914	26.6	9,429	20.1
사업시설관리 및 사업지원서비스업	13,307	131.7	11,263	123.8	2,044	188.5
예술, 스포츠 및 여가관련 서비스업	3,120	89.5	2,385	136.0	735	15.5

주: P는 잠정치임

▶ 근로자 1인당 월평균 임금총액 : 1월 기준

(전년동월(기)비, 단위 : 천원,%)	'12.1월		'12.12월		'13.1월	
전산업	3,390	13.3	3,473	4.0	3,168	-6.6
숙박 및 음식점업	1,784	4.1	1,843	3.4	1,741	-2.4
사업시설관리 및 사업지원서비스업	1,828	7.6	1,965	4.5	1,835	0.4
예술, 스포츠 및 여가관련 서비스업	2,369	5.0	2,778	0.1	2,399	1.3

▶ 근로자 1인당 월평균 총근로시간 : 1월 기준

(전년동월(기)비, 단위 : 시간,%)	'12.1월		'12.12월		'13.1월	
전산업	170.3	-4.6	166.4	-9.5	182.6	7.2
숙박 및 음식점업	184.5	-1.4	182.2	-6.4	185.0	0.3
사업시설관리 및 사업지원서비스업	170.3	0.0	163.9	-10.3	180.8	6.2
예술, 스포츠 및 여가관련 서비스업	148.4	-4.5	154.0	-5.4	163.3	10.0