

2011.2.17(목), 아르코예술극장  
예술정책 대국민 업무 보고

---

# 2011년 예술정책 대국민 업무보고

---

2011. 2. 17.

**문화체육관광부**  
- 문화예술국 예술정책관 -

## 목 차

I. 주요정책 성과 .....	1
II. 2011년 업무추진 방향 .....	2
III. 2011년 주요업무 추진계획 .....	3

## I. 주요정책 성과

### □ 새로운 예술 지원 정책의 현장 구현

- 4대 지원원칙의 확립과 그에 따른 사업의 본격 추진 등 현장 중심의 예술 지원정책 구현
  - '선택과 집중' 방식에 의한 전문 예술단체 육성, '간접지원' 및 '사후 지원' 체계 확립, '생활속 예술' 향유 기회 확대 등
  - 문학창작기금 지원작가 주요 문학상 수상('10년 7건)
  - 공연예술창작기금 지원작품 주요 공연예술상 수상('10년 5건)
- 고객 중심의 예술 지원 제도 정착
  - 책임심의위원 제도의 전면 실시로 심의의 책임성과 공정성 강화
  - 상시 신청, 상시 심의제도 도입 운영으로 예술단체에 대한 탄력적 지원

### □ 국립 예술기관의 위상 재정립

- 국립극단 법인화('10.6)로 연극예술 발전 및 대중화 조성
- 국립 현대무용단 창단('10.7)으로 현대 무용발전의 기반 마련
- 세계적 미술관으로 도약할 수 있는 발판 마련
  - 국립 현대미술관 법인화를 위한 근거 법률안 국회 제출('10.11)
  - 옛 기무사터 서울관 건립 본격 추진
- 국립 예술단체의 기량 향상을 위한 오디션 제도 도입
- 아르코예술극장 및 대학로 예술극장 통합법인('10.1) 설립으로 공연장의 전문화, 특성화 구현

## □ 문화예술진흥기금의 확충 및 순수·전통 예술 지원 강화

- 경륜·경정 수익금의 문예기금 이전(24.5%)으로 기금 운영의 안정성 확보
- 연극 및 뮤지컬 창작 팩토리 사업(12억원, 24개 작품) 및 우수 오페라 창작지원(10억원, 8개 작품)
- 전통예술 창작 작품 발굴(16건), 창작음악 공연지원(15개 단체) 및 전통예술 대중화 추진(고궁공연 17회, 13,300명 관람 등)
- 창작공간으로서 '예술가의 집' 조성 및 개관('10.11월)

## □ 문화적 가치가 반영된 디자인·공간 환경 조성

- 일상 장소 문화공간화를 위한 공공 디자인 사업 추진
  - 구 서울역사 원형 복원 및 리모델링 본격 추진('11.6, 완공)
  - '문화로 행복한 학교만들기' 사업을 통한 학교 환경 개선(11개교)
- 현대적 디자인을 융합한 전통 공예 진흥 정책 추진
  - 공예·디자인 문화진흥원 출범('10.4)으로 통합적 정책 추진체계 마련

## □ 지역민의 문화향유 환경 개선

- 마을미술 프로젝트('10년 지방비 포함 24억 지원)
  - 지역미술작가 창작기회 제공 및 소외 지역민의 문화향유 증진
  - '09년 23개 마을의 주민 생활공간을 공공미술 프로젝트로 재조성
  - '10년 15개 마을에 테마와 스토리텔링을 주제로 한 공공미술 프로젝트 추진
- 문화예술진흥기금의 지역배분 확대 및 지역 밀착형 프로그램 강화
  - 서울에 집중되었던 문예기금 지원 배분 축소 및 지역 배분 확대
  - '09년 183억원(서울 38%, 지역 62%) → '10년 193억원(서울 25%, 지역 75%) → '11년 165억원(서울 16%, 지역 84%)

## Ⅱ. 2011년 업무추진 방향

비전

**예술로 꿈과 희망을 이루는 국가**

목표

**나눔과 상생의 문화예술 실현**

4대 중점 과제

**문화예술의 나눔  
및 공정한 향유  
기회 확대**

**창조적 예술  
활동 여건 확충**

**예술의  
유통소비 구조  
선진화 추진**

**삶과 함께하는  
예술 공간 창출**

12대 이행과제

1. 문화 나눔기부 활성화 추진
2. 기업과 예술의 동반자 관계 형성
3. 사회적 약자에 대한 예술 향유 기회 제공

1. 변화된 예술 지원 체계의 현장 정착 및 예술단체 체질개선
2. 지역 문화활동 지원 강화
3. 예술 창작 활동 여건 제공

1. 예술 한류를 위한 글로벌 진출 지원
2. 공연 마케팅 활성화 및 예술특구 조성
3. 예술에 대한 소비 향유 기반 확충

1. 일상 공간의 예술적 재창조
2. 공공 디자인의 문화적 가치 제고
3. 한국 공예의 경쟁력 강화

### Ⅲ. 2011년 주요업무 추진계획

#### 중점과제 1 문화예술의 나눔 및 공정한 향유 기회 확대

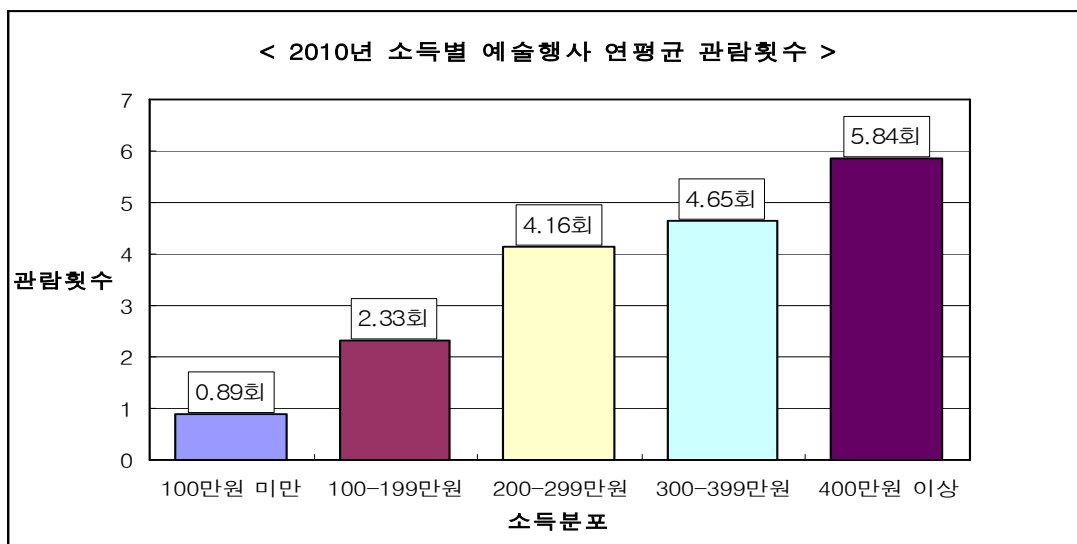
##### (1) 현황

- 문화예술 분야는 타 분야에 비해 기부 현황이 열악, 기업기부는 전체 0.94조원 중 문화예술·체육분야는 12.3%(929억원), 개인기부는 전체 1.1조원 중 문화예술분야는 0.2%(22억원)에 불과

\* 기업기부 : 사회복지(43.2%) / 교육(20.6%) 『2008 기업·기업재단 사회공헌백서』 (전경련)

\* 개인기부 : 자선단체(30.3%) / 종교단체(26.9%) 『2008 기빙코리아 자료집』 (아름다운재단)

- 소득간의 격차가 문화예술 부분의 격차로 연동되어 격차가 커지고 있음



<소득별 예술행사 연평균 관람횟수 (2010 문화향수실태조사)>

\* 1분위 - 소득액 하위 20% 가구 / 5분위 - 연소득 상위 20% 가구

##### (2) 정책대응 방안

- 문화예술 나눔·기부 확산을 위한 기부 접근성·편의성 제고 및 올바른 기부 문화 의식 형성 유도
- 소외 지역의 문화기반 시설 등에 다양한 공연을 제공하여 문화적 갈등과 격차 완화 추진

\* 국민들의 예술행사 관람희망(연극의 경우 37%)은 높은 편이나 공연관람 걸림돌은 비용과다(29.3%)가 높은 비중을 차지해 국가차원의 관객 개발 프로그램 마련 절실

## 세부과제 1-1 문화 나눔·기부 활성화 추진

### □ '문화나눔 포털' 구축 등을 통한 기부문화 확산

#### ● 문화예술 통합 DB 구축

- 기부현황, 기부자, 수혜자, 기부절차, 지원금 정보 현황 DB 구축

#### ● 다양한 매체를 활용한 기부 접근성 및 편의성 제고

- ARS, SNS 등을 통한 소액 기부가 가능하도록 시스템 구축

#### ● 기부 및 기부 수요 정보 제공을 통한 맞춤형 매칭 지원

- 예술가, 기업, 일반 국민들의 기부 가능한 인적·물적 자원 소개와 이를 필요로 하는 단체 등에 관한 정보 제공 등

### □ 문화예술 기부의 중요성을 공감할 수 있는 사회적 분위기 조성

#### ● 소셜 네트워크 및 관련 기관 사이트 연계, 공익 캠페인 공동 추진

#### ● 예술 기부 홍보대사 선정, 기초예술 지원 및 기부 활성화 홍보 등

## 세부과제 1-2 기업과 예술의 동반자 관계 형성

### □ 기업과 예술단체와의 결연 사업 확대

#### ● 중소기업 외에 중견기업 등에 결연사업 확산 유도

- 중견기업과 결연한 예술단체에도 지원하여 확대 운용

\* '10년도 예산 8억원, 70건 → '11년도 예산 10억원, 80건

#### ● 지원을 받는 예술단체는 취약계층을 대상으로 무료 공연, 티켓할인 등 사회적 책임을 할 수 있도록 유도

- 기업과 예술단체 매칭펀드 신청시 공익적 활동을 하는 결연단체 우선 선정

### □ 지속적 결연을 위한 상생협력 관계 유지

#### ● 기업과 예술 단체의 원활한 관계 유지를 위한 프로그램 개발

- 기업·예술 단체간 갈등 예방을 위한 표준 협약서 마련·제공
- 결연활동에 대한 모니터링 활동 강화

#### ● 결연 참여기업 및 성공적 결연사례 발굴·공유

- 사례발표 세미나, 교육 프로그램 도입을 통한 상호간 이해 제고

## 세부과제 1-3

## 사회적 약자에 대한 예술 향유 기회 제공

### □ 취약계층 대상 예술교육 강화 및 특별 전형 추진

- 사회적 배려 계층을 대상으로 예술영재를 발굴하여 교육기회 제공(초중고 대상)
  - 기초생활수급자 자녀, 도서·벽지 거주자, 특수교육대상자 등을 대상으로 한국예술영재교육원생 모집정원의 10%(약 17명) 이내 범위에서 선발
  - \* 예술영재교육원 운영규정 개정('11.8월), 모집요강 확정 공고('11.12), 선발('12.2월)
- 소외계층의 예술적 재능이 우수한 학생들의 특별 전형 실시
  - 특수교육대상자(장애인), 기초생활수급권자 등 대상으로 한국예술종합학교 예술사(대학) 과정 모집 정원의 6%(약 33여명) 이내에서 운영
  - \* 정원 외 입학에 관한 규정 제정('10.12월), 정원 외 특별전형 모집요강 확정 공지('11.4월), '12학년도 신입생부터 시행
- 취약계층 대상 예술교육(아트캠프) 운영
  - 한국종합예술학교 예술전공자들의 기초생활수급권자, 차상위 계층아동·청소년 대상 재능나눔 실천 유도 및 현장학습의 기회 제공
  - \* 서울, 충청, 전라권역에서 연간 4회, 500명 교육

### □ 문화취약지역 '찾아가는 문화사업' 확대

- 도·농간의 문화격차 해소를 위해 찾아가는 공연 확대 및 수요자 특성에 맞는 맞춤형 문화예술프로그램 개발
  - \* 예술행사 연간 관람률('09년) : 대도시 68.8%, 군 지역 56.8%(2010 문화향수 실태 조사)
- 사회복지시설, 농산어촌 지역에 찾아가 수혜자들이 선호하는 공연프로그램을 제공하는 '찾아가는 문화순회' 사업 확대(80억원, 1,615회→1,900회)
- 재정자립도 40%이하 지역 문예회관(70개)에 국립예술단체 우수공연 파견(34억원, 123회→160회)



## 중점과제2 창조적 예술 활동 여건 확충

### (1) 현황

#### ■ 창작·공연·재공연·해외공연 등에 대한 사업간 연계 부족

\* 예술위원회, 국공립 공연장, 문예회관연합회, 예술경영지원센터 등에서 개별적 지원

#### ■ 국립예술기관의 품격과 기량 향상을 위한 쇄신 필요

#### ■ 지역 공연예술단체의 공연장, 연습실 부족으로 안정적 창작 활동 여건 조성 미흡

### (2) 정책대응 방안

#### ■ 국립예술기관·단체의 체질 개선과 상주예술단체 활성화를 통한 창작 활동 여건 개선

\* 부산 해운대문예회관의 경우 기존에는 발레공연이 없었으나 상주단체사업 시행 후, 연 3~4회 발레공연 개최로 지역주민의 문화체험 기회가 증대됨

#### ■ 예술 창작 활동 여건 제공과 변화된 예술 지원 체계의 현장 정착 추진

## 세부과제 2-1 변화된 예술지원 체계의 현장 정착 및 예술단체 체질개선

### □ 창작과 유통을 연계한 지원 체계 정립

#### ● 공연예술작품의 레퍼토리화를 통한 장기공연체계마련을 위한 “창작 ⇒ 공연 ⇒ 유통(국내재공연) ⇒ 해외공연” 지원 사업 연계 추진

- 창작(문화예술위, 국악방송), 공연(국·공립극장), 재공연(한국문예회관연합회, 예술경영지원센터, 전통예술진흥재단) 등 기관간 연계를 위한 협의체 구성

- 단계별 예술단체 및 작품 선정시 전(前)단계의 지원사업 대상 중에서 선정하거나 가점부여를 통해 레퍼토리화된 우수창작공연작품 배양

## □ 국립 예술단체 체질개선

- 정기적 오디션 추진으로 기량 향상 및 단원 선순환 구조 정착
  - 오디션 운영을 위한 매뉴얼 작성(외부용역 발주)으로 기관·단원간 상호 불신 해소 추진 등 공정한 오디션 제도 정착
- 국립단체 공립·민간단체와의 협력사업 확대
  - 국립발레단-한국발레협회 발레페스티벌 개최(6.9 ~ 6.29) : 12개 단체
  - 국립오페라단-오페라단연합회 오페라페스티벌 개최(6.19 ~ 7.25) : 5개 단체

## 세부과제 2-2 지역 문화활동 지원 강화

### □ 예술단체와 공연장의 매칭을 통한 “색깔 있는 공연장” 운영 지원

- 공연예술단체와 공연장을 매칭하여 공연장 상주단체 운영
  - \* 연 5천~1.5억원 지원, '11년, 71개 공연장 84개 단체 지원
- 공연장과 상주단체 협력 프로그램 창작 및 공연 연중 실시
  - \* 공연장-상주단체 계약체결 시 주요 포함내용
  - 공연장 : 상주공간 무상제공, 대관료 면제 및 선 대관, 작품 공동 제작
  - 상주단체 : 연 일정횟수 이상 공연 실시, 교육 및 관객 개발 프로그램 운영

### □ 전국규모 ‘공연예술행사’ 지원 강화

- ‘공연예술행사 지원사업’의 조기공모 정착과 행사간 경제체제 강화를 통한 우수 공연행사 육성(61.7억원)
- 정부지원 공연예술행사(37개 행사)간 협력 강화를 위한 네트워크 구축

### □ 문예회관 운영 활성화 지원

- 전국 문예회관에 무대기술·공연기획·홍보마케팅 분야 연수단원 지원
  - '11년 376백만원 총 37명 배치(1인당 지원액 : 월 1백만원)
- 문예회관 종사자 역량 강화 및 문예회관 운영 컨설팅 제공
  - 종사자 1,500여명 대상 홍보마케팅·공연기획 과정 등 4개 과정 교육 실시
  - 전문 컨설팅단 구성, 낙후 문예회관의 하드웨어(무대, 음향 등)·소프트웨어(경영, 공연기획 등) 현황 진단 및 컨설팅 지원
- 지방문예회관 특별프로그램 개발 지원
  - 서울을 제외한 전국 문예회관 시행 우수공연(우수 민간단체 공연 유치) 및 기획공연(자체 제작) 경비 일부 지원

## 세부과제 2-3

## 예술 창작 활동 여건 제공

### ☐ '예술가의 집' 활용 확산

#### ● 현장 예술인들의 수요를 반영한 창작 지원 공간으로 활용

- 예술 창작을 위한 국내외 지원 정보 제공 등 정보 유통매개체 역할
- 국내외 공연전문가간의 공연·캐스팅 정보 교환 등 상시 아트마켓 기능 수행

\* 예술가의 집 : '10.11 개관(3층, 1,634㎡), 커뮤니티룸, 세미나실 지원컨설팅 룸, 자료 검색실, 명예의 전당 등 설치

#### ● 명예의 전당 운영

- 한국예술발전에 공헌한 예술인, 예술 후원자 및 예술사 관련 전시 상시 운영(기획전 및 부대행사 개최, 연간 4회)
- 선정위원회를 구성하여 선정 및 온·오프라인 홍보 추진

\* 개막전시로서 '작고 문인 사진전' 추진('10.12.9~'11.2,28)

### ☐ 국립 예술단 공연 연습장 건립·운영

#### ● 국립 예술단체들의 전용 공연 연습장 건립\*을 통한 양질의 공연 서비스 제공

\* 총 사업비 176억원('06~'11.1), 건물 연면적 6,344㎡(지하1층, 지상1층), 연습실, 악기 및 의상실 등

#### ● 공연 연습장 운영 방안 마련

- 효율적인 공연연습실 운영과 단체의 자율성 보장을 위해 위탁운영기관으로 '국립예술단체연합회' 설립

\* 2011년도 운영예산 : 1,343백만원(인건비 87, 관리비 472, 비품 구입 784)

- 시설, 기계, 경비 등 유지 관리 인력을 최소화(외주 용역 실시)

### ☐ 문학 창작 지원 확대(60억원)

#### ● 등단 10년 이상 작가 문학 창작활동 지원(9억원)

#### ● 차세대 예술인력 집중 육성(1인당 1천만원)

#### ● 문학나눔, 국제문학행사 교류, 문학창작집필실 지원 등

## 중점과제3 | 예술의 유통소비 구조 선진화 추진

### (1) 현황

- 우리나라 공연·미술시장 활성화를 위한 내수시장 확대 및 유통 환경 개선 필요
- 예술 소비에 대한 지역적 편중 문제 해소 필요
  - \* 국립예술자료원 이용의 강남 편중, 국악방송 가청인구 한정(45%)
  - \* 국립미술관 수 비교 : 한국 1개, 일본 5개, 프랑스 14개, 영국 12개

### (2) 정책 대응 방안

- 예술 한류를 위한 글로벌 진출 지원
- 미술시장의 내수 시장 확대를 위해 예술 특구 조성
- 국악방송의 전국화, 예술자료원 분관 및 현대미술관의 서울관 건립 등 예술 소비의 지역적 편중 해소

## 세부과제 3-1 | 예술 한류를 위한 글로벌 진출 지원

### □ 공연예술의 전략적 해외 진출 지원

- 기존 해외 공연장·축제·아트마켓에 국한된 정부지원에서 벗어난 전략적 접근 추진
  - 권역별·국가별 공연시장 특성 및 해외진출 성공사례 분석('11.3)
- 거점 축제(아비뇽축제, 에딘버러축제 등) 및 극장(파리 국립민중극장, 이스라엘 수잔텔라센터)에 대한 전략적 해외진출 지원
  - 향후 다른 축제·극장 해외 진출 확산을 위한 발판으로 활용

### □ 전통예술 활성화를 통한 예술 한류 지원

- 전통예술 정책수립을 위한 TF('전통예술 2015') 운영('10.11~'11.3)
  - 전통, 창작, 국제화, 대중화, 교육 등 분야별 활성화 대책 마련

● 전통예술 해외 진출 지원 및 글로벌 마케팅 전략 마련

- 해외 전통예술 강습 및 레지던시 파견 지원(4억)
- 외국 주요 대학 및 초·중등학교로 전통예술 해외 강습·강의 확산
- 전통예술 외국어 번역자료(연 3종, 1억) 및 외국인 초청 국악교실 등(1.3억원)
- \* 미국, 유럽, 중국 등 해외 우수 대학 및 중·고교 음악과목으로 강의('10년 10개교)

□ 한국 미술의 상시 정보제공 시스템 구축

● 온라인 가상 미술관 시스템 구축·운영

- 외국인에 대한 한국미술 정보 제공 및 신진 작가의 해외 프로모션 제도 구축(국·영문서비스 제공), 국내 주요 전시·행사 실시간 소개
- (사)한국사립미술관협회 산하 미술관별로 역량 있는 중견작가를 선정 하여 해외에 작품 소개(총 사업 23억원, 국고 11억원, 자부담 12억원)
- \* '13년까지 총 50개('11년 10개, '12년 20개, '13년 20개) 미술관 선정

❖ 해외 사례

- ① 구겐하임 재단과 유튜브를 연계한 가상미술관 공동사업 : 동영상파일(10분내외)을 유튜브에 올려 온라인상에서 전시
- ② 일본 루브르 뮤지엄 랩 프로젝트 : 세계 유명 미술관(영국박물관, 프랑스 기메 미술관, 오르세, 퐁피두센터 등)과 협약을 체결하여 일본내에서 초고화질 화면으로 감상

**세부과제 3-2 공연 마케팅 활성화 및 예술 특구 조성**

□ 공연 마케팅을 통한 공연 관광 상품의 다양화

● 공연 작품에 대한 조기 프로그램화를 통한 공연 홍보 강화

- 관광객이 체험할 수 있는 예술축제(서울 국제공연예술제 등)를 중심으로 조기 프로그램화 및 온·오프라인 해외 홍보 추진
- \* 외국인 관객 현황 : 33만명('06년, 외래관광객 대비 5.3%) → 43만명('07년, 6.7%) → 52만명('08년, 7.5%) → 80만명('09년, 10.3%)

- 한국관광공사와 연계, 외국인 개별 여행자와 비즈니스 여행사 중심의 관광상품 개발 추진

## □ 내수시장 확대 등을 위한 예술 특구 조성

### ● 한국방송광고공사의 연수원을 활용한 남한강 예술 특구 조성

- 미술시장 활성화 및 해외시장 개척을 위한 미술산업 육성 거점 마련, 낙후 지역에서 예술을 통한 지역재생 모델을 창출
- 창작시설(창작스튜디오, 아트텔), 유통시설(아트페어 전용관, 갤러리)
- \* 총 공사비 485억원, 기간 '11년~'13년, 연면적 31,324m<sup>2</sup>

#### ❖ 해외 사례

- ① 베이징 다산쓰 798 예술구 : 베이징 자오양구에 소재(3만평), 갤러리 200여곳, 전문작업실 300여곳, 기타 관련 시설 밀집, 중국미술 시장을 세계적 수준으로 견인하는데 일조(중국 미술시장 세계 4위, 4조원 규모)
- ② 일본 나오시마 프로젝트 : 일본의 베네세 기업이 섬전체를 예술특구로 조성 (관광객 수 '90년 1.6만명 ⇒ '08년 34만명)

## 세부과제 3-3 예술에 대한 소비 향유 기반 확충

## □ '관객의 날' 운영으로 예술 향유 기회 제고

- 매월 특정일을 '관객의 날'로 정하여 1인당 1천원에 지정 공연 관람 기회 제공(5만원 이하 공연에 한함)
  - 24세 이하 청소년 및 보호자(청소년 1명당 2인까지) 대상
  - \* 수혜 예상인원 연 47,000여명(총 인구의 약0.1%)
- 공연선정방법 : 참여 희망하는 국·공공 및 민간 공연장(단체)의 신청을 받아 한국문예회관연합회(주관기관)가 매월 관객의 날 1개월 전 확정
- \* 티켓 비용에서 1천원을 제한 금액의 80% 보조, 20%는 참여 공연장 부담

#### ❖ 해외 사례

- ① 영국 A Night Less Ordinary(ANLO) : 14~25세 청소년 대상, 전국 200여개 공공극장의 공연 무료 관람 지원
- ② 영국 백만석 무료 공연 관람 계획(Free Theatre Initiative) : 26세 이하 젊은이들이 95개 극장에서 1주일에 하루는 무료 공연 관람 지원
- ③ 호주 Talking Theatre(TT) : 관객 개발 위해 퀸즈랜드 지역 14개 공연장 인근 지역민을 3회 무료 초청, 수혜자의 30%가 공연 재관람

## □ 옛 군사시설(기무사 수송대터)을 “열린 문화공간”으로 조성

- 옛 군사시설을 활용, 예술인 창작 공간화 및 일반인 대상 문화 공간 조성
  - 사무공간, 국립극단 연습장, 공연장(소극장 판, 백성희장민호극장) 조성
- 시·공간적 특성화 전략을 통해 “열린 문화공간” 인지도 제고
  - 시간적 특성화 : 매년 3월 “국립극단 새봄맞이 축제” 개최
  - 공간적 특성화 : 소공연장 “소극장 판”을 실험극 등 중심으로 운영
- 국립극단 연중 공연으로 공연장 이용률 제고
  - 국립극단 연출단 활용, 연중 기획공연 및 초청공연 실시

## □ 국립현대미술관 서울관 건립

- 경복궁 등 주변 환경과 조화로운 국가 대표 미술관 건립
  - ‘10.12월 공사 착공과 병행하여 종친부 건물 이전복원 등 전통과 현대가 조화된 미술관 건립
  - \* 총 사업비 2,565억원(‘11년 700억원), 건립규모 연면적 약 33,000㎡, 전시면적 11,615㎡(‘12.11월 완공)
- 세계적 미술관으로 발돋움하기 위한 프로그램 개발
  - 세계 유명작가, 미술관과 네트워크 구축 및 국제세미나, 학술행사 등 적극 유치 등 서울관 운영을 위한 기본 계획 수립(‘11.11)

## □ 국악방송의 전국화 달성 추진

- 전 국민의 국악방송 가청 인구 확대로 전통문화 향유기반 마련
  - FM 지상파 중계소 2곳 신설(전주, 부산)로 가청인구 ‘10년 45%(22백만명)에서 ‘11년 56%(27백만명)로 확대
  - \* 현재 방통위에 전주(‘10.9), 부산(‘10.11) 중계소 주파수 허가 신청 중
- 연차적으로 지방 국악방송 개원 추진
  - 지방 인구 밀집지역(도청소재지 등) 및 국립 국악원의 지방분원과 연계해 대구, 광주, 대전, 창원, 춘천, 청주 등으로 확대



## □ 국립예술자료원 정보제공 서비스 확대

- 대학로 분원 설치로 예술자료의 지역 편중성 극복 및 자료 접근성 제고
  - 지역 특성을 살려 대학로 분원을 연극·무용분야 중심으로 운영
  - 자료열람 서비스 외에 영상감상실 기획프로그램 운영, 기증자료 등 전시 공간 확보를 통해 다각화된 서비스 제공
- 예술자료 디지털화 및 온라인서비스 제공 통한 아카이브 기능 정립
  - 사진분야를 시작으로 국립예술자료원 소장자료 중 가치있는 자료를 선별하여 디지털 아카이브 구축('11년 공연사진 54천 점)
  - 미술 및 희곡자료 온라인 서비스 확대('11년 미술 1천여 점, 희곡 800여 편 확대 제공)

## □ 예술의 전당 공연장 확대

- 노후 시설화된 토월극장 리모델링을 통해 극장 활용도 제고
  - 무대공간 전면 개보수 및 객석 확대(2층 671석 ⇒ 3층 1,030석)
  - CJ와의 제휴를 통해 기업의 앞선 마케팅 노하우 학습 및 문화 콘텐츠 공유 등 기관 역량 극대화
    - \* 총 공사비 250억원(국고 100억원, CJ 후원금 150억원), 공사기간 '11.7~'12.12
- 음악당 체임버홀 조성공사
  - 음악당 지하를 개조하여 실내악 전문 공연장인 체임버홀(2층 600여석)조성
  - 민간재원 유치(45억원)로 공공시설물 개보수 재원마련 대안 발굴 홍보

## □ 대학로 예술극장의 문화공간화

- 수요자 중심으로의 리모델링을 통해 극장의 활용도 제고
  - 낭독공연, 공연연습 등이 가능한 다목적홀 조성을 통한 공연예술계 지원
  - 극장 내부 계단 갤러리 조성, 로비, 객석 및 극장 외관 개선
- 대학로 지역 관객을 위한 서비스 공간으로 조성
  - 대학로지역 극장의 종합적인 공연 정보 제공 및 관객 쉼터 제공



## 중점과제4 삶과 함께하는 예술 공간 창출

### (1) 현 황

#### ▣ 학교 문화공간화 사업에 대한 사회적 요구·관심 증가

\* '11개 학교 선정 지원('10년 5억원) 사업에 263개 학교가 신청

#### ▣ 지역적 특성에 맞는 자원 활용을 통해 현대적 도시공간과 조화시킨 새로운 활용 방안 제시 필요

\* 영국 런던 테이트 모던 미술관 : 화력발전소를 현대 미술관으로 개조(연간 관람객 320만명), 영국 게이츠 헤드 : 쇠락한 중공업 도시를 문화를 테마로 한 도시재생사업 추진

### (2) 정책대응 방안

#### ▣ 수변 지역과 연계한 모범적인 공공 디자인 도시 조성 및 일상 학교 공간의 맞춤형 문화공간 조성 확대 추진

#### ▣ 산업 유휴시설을 문화공간으로 활용하는 예술 창작 벨트 조성

## 세부과제 4-1 일상 공간의 예술적 재창조

### □ 획일적 학교공간을 문화로 행복한 학교 만들기 조성

#### ● 빈 교실, 화장실, 옥상 등 학교공간을 문화적으로 탈바꿈('11년, 4.5억원)

- 디자인 컨설팅(설계) 및 리모델링 시공비 지원
- 전국 초·중·고 9개 학교의 문화공간 조성 지원

#### ● 문화공간 조성사업과 공예·디자인 교육 지원사업 연계

- 방학 등을 활용, 학생들의 창의성·감수성 제고를 위해 문화 공간 조성학교 학생을 대상으로 공예·디자인 교육 추진

## □ 수변 공간 등에 공공디자인 시범도시 조성

### ● 도시공간 및 수변공간의 문화적 활용을 위한 시범사업 추진

- 양평 아트로드(한강), 안동 탈춤공원 주변 공공디자인(낙동강), 익산 성당포구마을(금강), 부산 서면 특화거리(낙동강) 사업의 차질 없는 추진

\* '11년도 4개 지역 추가(진안, 상주, 부천, 정선)

- 지역 주민이 주축이 되는 시낭송회, 전시회, 음악회 등 지역 문화콘텐츠 활용계획을 수립·시행

### ● 창의적 디자인 도출을 위한 추진체계 정비

- 문화기획가(스토리텔링), 건축가, 디자이너 등 다양한 전문가 활용
- 충분한 설계기간 확보(6개월⇒1년)로 지역특색을 반영한 설계안 마련

## 세부과제 4-2 공공 디자인의 문화적 가치 제고

## □ 구 서울역사 복합 문화공간화

### ● 구 서울역사의 역사적·문화적 의미를 되살려 우리나라 대표 복합 문화공간으로 조성 추진('09.7월 ~ '11.6월)

\* 총 사업비 : 211억원, 연면적 9,202㎡(지상 2층, 지하 1층), 광장 조경 등

### ● 다양한 장르를 아우르는 복합 문화공간으로 활용

- 전시(사진, 미술, 디자인 등), 공연, 세미나, 패션쇼 등 다양한 장르를 수용할 수 있는 공간으로 운영

- 월 1회 자체 문화예술관련 전시, 공연 등의 행사 진행

- 서울역 역사문화관 설치, 서울역 관련 사건·사고 기사, 동영상 등 우리 근대 문화와 역사를 서민들의 시각에서 재조명

\* 철도공사와 공동으로 서울역 및 철도 관련 사료 전시

## □ 지역 근대 산업 유산의 예술 창작 벨트화

### ● 군산, 신안, 포천, 대구, 아산 등 5개소 지속 추진('11년 75억)

\* 대구(폐연초창→복합문화공간), 포천(폐채석장 ⇒ 교육전시센터), 아산(장항선 폐철도 ⇒ 공연장), 신안(폐염전 ⇒ 생태관광), 군산(은행, 창고⇒ 근대사, 공연장)

- 객관적인 평가에 의한 실태 점검 및 중장기적 발전방안 마련('11.6)
  - 평가모델 구축, 사업효과 분석, 추진체계 개선
  - 신규사업 추진전략 및 산업유산 활용 기본지침(건축 리모델링) 마련
- 시범사업의 안정적 완료 및 신규사업 확대 검토
  - 시범사업 추진기간 연장(~12년) 및 신규사업 추가 검토, 예산 확보를 위해 지자체, 관계 기관 협의 추진

### **세부과제 4-3 한국 공예의 경쟁력 강화**

- 전통공예와 현대적 디자인의 융합을 통한 창의역량 제고
  - 대학생들이 우리의 문화적 자산인 '전통공예'에 관심을 갖도록 산학 연계 공예·디자인 융합교육프로그램 개설 운영
    - 지역별 거점 대학, 공예장인 등 전문가, 유관기업 협력체계 구성
  - '디자인 창작공간' 개설 운영으로 공예의 잠재력에 대한 인식제고
    - 온·오프라인을 활용, 공예와 관련된 창의적 디자인 제안을 수렴, 우수 제안에 대한 상품화 지원 추진
- 한국 공예의 해외 진출 지원을 통한 국격 제고 실현
  - 공예를 통한 문화외교 구현
    - 중국, 일본, 미국, 유럽 시장 등 거점 시장별 진출 계획수립
    - 한국 공예·디자인문화진흥원과 해외 유관 단체간 협력 MOU 체결
  - 세계적 경쟁력을 갖춘 공예·디자인 분야 인재양성
    - 국내 공예·디자인 공모 입상자 대상, 프랑스 '메종 앤 오브제', '문화유산박람회' 등 주요 국제 전시회 참가 지원 등 역량 있는 인재 발굴
    - \* 메종 & 오브제 : 프랑스 파리에서 개최되는 홈인테리어 분야 전문 박람회