

보도 일시	2023. 1. 31.(화) 09:00	배포 일시	2023. 1. 31.(화) 09:00
담당 부서	문화예술정책실 문화정책과	책임자	과장 이준호 (044-203-2511)
		담당자	사무관 양성미 (044-203-2516)

문화누리카드 대상 4만 명 확대··고령자·장애인 맞춤형 지원 강화

- 기초생활수급자 등 취약계층 총 267만 명에게 1인당 문화 누림 11만 원 지원
- 하반기엔 민간 앱 연계해 간편결제, 잔액 및 이용내역 조회 서비스도 지원

문화체육관광부(이하 문체부)는 사회적 약자인 취약계층의 문화 누림 기회를 증진하기 위해 2023년 통합문화이용권(이하 문화누리카드) 지원 인원을 263만 명에서 267만 명으로 4만 명 확대한다. 아울러 이용권(바우처) 형태로 지원하는 문화누리카드의 사용을 어려워하는 고령자와 장애인 등이 편리하게 이용할 수 있도록 찾아가는 문화서비스, 큰 글씨 및 점자 홍보물 제작 등 맞춤형으로 이용 지원을 강화한다.

박보균 장관은 그동안 “윤석열 정부의 깃발은 ‘자유와 연대’이고 연대의 한 축은 ‘문화의 공정한 접근, 약자와의 동행’이다.”라며 “문체부는 윤석열 정부의 ‘장애인·약자 프렌들리’ 정책 기조를 강화하겠다.”라고 강조해왔다.

문화누리카드 지원 사업은 6세 이상(2017. 12. 31. 이전 출생자) 기초생활수급자, 법정차상위계층, 한부모 가족의 문화예술·여행·체육 활동을 지원하는 사업이다. 교육 급여의 경우 수급자로 선정된 초·중·고 학생 외에 나머지 가구원도 통합문화이용권을 신청해 지원받을 수 있다. 올해는 총 2,983억 원(국비 2,102억 원, 지방비 881억 원)을 투입해 '22년 대비 4만 명이 증가한 267만 명에게 연간 11만 원을 지원한다.

전국 2만 7천여 개 문화예술·관광·체육 가맹점에서 이용, 다양한 할인 혜택도 제공

문화누리카드는 전국 2만 7천여 개의 문화예술, 국내 여행, 체육 분야

가맹점에서 이용할 수 있으며, 영화 관람료 2,500원 할인, 도서 구매 시 10% 할인, 스포츠 관람료 40% 할인, 공연·전시 관람료, 악기 구입비, 숙박료, 놀이공원(테마파크) 입장권, 체육시설 이용료 및 스포츠용품 할인(각 가맹점 할인을 상이) 등 다양한 혜택을 함께 제공한다. 문화예술단체가 기부한 입장권 ‘나눔티켓(무료 또는 할인)’도 1인당 4매까지(월 3회 한도) 사용할 수 있다. 문화누리카드의 지역·분야별 가맹점 정보와 무료 및 할인 혜택, 나눔티켓 등 자세한 내용은 ‘문화누리’ 누리집(www.mnuri.kr) 또는 모바일 앱에서 확인할 수 있다.

지난해 수혜자 중 요건을 만족하는 경우 별도 신청 없이 지원금 자동 충전 2. 1.~11. 30. 문화누리카드 신규 발급

또한 지난해 문화누리카드 이용자 중 수급 자격을 유지하는 경우 별도 신청 없이 자동으로 올해 지원금이 충전된다. 지원금 자동 충전이 완료된 대상자에게는 자동 재충전 완료 알림 문자가 발송되며, 2월 1일(수) 이후에는 전국 주민센터와 문화누리카드 누리집, 전화 ARS(1544-3412), 모바일 앱을 통해서도 자동 재충전 여부를 확인할 수 있다.

자동 재충전 대상자가 아니거나, 새롭게 문화누리카드를 신청해야 하는 경우에는 전국 주민센터와 문화누리카드 누리집, 전화 ARS(1544-3412), 앱을 통해 2월 1일(수)부터 11월 30일(목)까지 발급받을 수 있다. 올해 발급받은 문화누리카드는 12월 31일(일)까지 사용할 수 있으며 기간 내 사용하지 않은 지원금은 국고로 자동 반납된다.

고령자 등 대상별 맞춤형 이용지원 강화, 민간협업 이용자 편의 증진

문체부는 개별적으로 이용권(바우처) 사용이 어려운 고령자와 장애인 등이 더욱 편리하게 문화누리카드를 이용할 수 있도록 찾아가는 문화서비스 운영, 큰 글씨 및 점자 홍보물 제공, 문화상품 연계 전화 주문 책자 제작 등 맞춤형 이용 지원을 강화한다.

올해 하반기에는 행정안전부와 협업해 정부 지원 이용권(바우처) 최초로 민간 모바일 앱과 연계한 통합문화이용권 발급 및 이용 서비스(간편 결제, 잔액조회, 이용 내역 조회 등)를 지원할 예정이다.

미수혜자 선제적 발굴을 위한 권리구제서비스 강화

문화누리카드 ‘권리구제서비스’도 계속 이어간다. ‘권리구제서비스’는 문체부가 복지부와 협업해 문화누리카드 수혜 대상자임에도 불구하고 정보 부족, 복지 사각지대로 인해 문화누리카드 혜택을 누리지 못하고 있는 미수혜자를 선제적으로 발굴하는 서비스이다. 지난해 이 서비스를 통해 수혜 대상자 29만 1천여 명에게 문화누리카드를 안내했고 이 중 84,330명이 추가로 문화누리카드 혜택을 받았다. 이는 '21년 2만 9천여 명 대비 약 3배 증가한 것으로 올해는 관계기관과 적극 협력해 권리구제서비스를 더욱 강화할 계획이다.

문체부 정책 담당자는 “취약계층의 공정한 문화 누림 기회를 보장하기 위해 연차별 문화누리카드 지원 확대를 국정과제로 추진하고 있다.”라며 “문체부는 앞으로도 문화누리카드 수혜자가 문화로 일상의 행복감과 활력을 증진할 수 있도록 정책적 지원을 이어가겠다.”라고 밝혔다.

- 붙임 1. 2023년 문화누리카드 사업 개요
2. 문화누리카드 주요 가맹점
3. 2023년 문화누리카드 안내 포스터



□ 사업 개요

- (사업 목적) 문화예술·여행·체육 활동 지원으로 취약계층 삶의 질 향상 및 문화격차 완화
- (사업 예산) 298,322백만원(국비 210,227, 지방비 88,095)
- (사업 기간) 발급: 2. 1.~11. 30. / 이용: 발급일~12. 31.
- (지원 대상) 기초생활수급자 및 차상위 계층(6세 이상)
- (지원 내용) 전국 문화예술·여행·체육 관련 가맹점에서 이용 가능한 '문화누리카드' 발급(1인당 연 11만 원 지원)

<통합문화이용권 주요 사용처>

- 문화 : 도서, 음악, 영화, TV, 공연, 전시, 공예, 사진관, 문화체험, 직업체험, 문화일반
- 관광 : 교통수단(철도, 시외/고속버스, 국내항공, 여객선, 렌터카), 여행사, 관광명소, 휴양림/캠핑장, 동·식물원, 온천, 체험관광, 테마파크, 숙박
- 체육 : 스포츠관람, 체육용품, 체육시설

- (추진 주체) 문화체육관광부, 한국문화예술위원회, 전국 광역·기초 지자체 및 17개 시도 지역 주관처 * 후원: 기획재정부 복권위원회

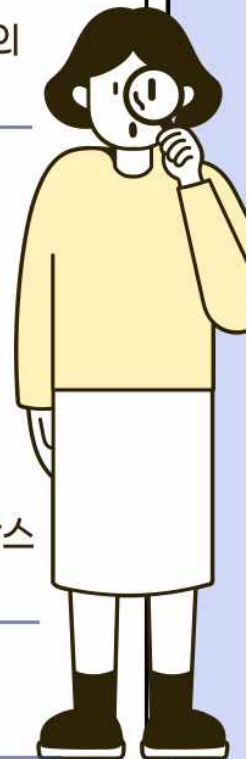
□ 카드 발급 절차

신청 불필요	발급(신규 또는 재충전) 신청			
자동재충전	주민센터	온라인	모바일 앱	전화ARS
'22년도 발급자 중 수급자격 유지하는 경우 자동 재충전 * 자동재충전 제외자 별도 확인 필요	대상자가 전국 읍·면·동 주민센터에서 신청 * 주민등록 주소지 또는 거주지 외의 지역 주민 센터에서도 신청 가능	누리집 (www.mnuri.kr) 접속 본인 인증후 신청 * 만 14세 이상 가능 * 디지털원패스, 휴대전화, 아이폰, 공동인증서를 활용한 본인인증 방법 필요	문화누리 모바일 앱 실행 본인인증후 신청	전화(1544-3412) 연결 후 자동 음성 안내에 따라 신청 * 만 14세 이상, 유효기간 '24년 이후 카드와 본인 명의 휴대전화 소지한 대상자만 가능 * 복지시설 거주자는 전화 재충전 불가
* 예산은 발급 신청자의 주민등록 주소지 관할 지자체에서 차감				
↓				
문화누리카드 이용				
자동재충전	주민센터	온라인	모바일 앱	전화ARS
2. 1.(수) 0시 이후	발급 후 2시간 이후	카드 수령 등록 후		충전 완료 문자 확인 후 2시간 이후



2023 문화누리카드 주요가맹점

- **공연·전시** 인터파크, 티켓링크(공연·전시), 예술의 전당, 리움미술관, 국립현대미술관
- **철도·항공** 코레일, SRT, 대한항공, 아시아나, 티웨이, 에어부산, 진에어, 제주항공
- **테마파크** 롯데월드, 에버랜드, 캐리비안베이, 이월드, 아쿠아플라넷
- **숙박** 여기어때, 야놀자, 아고다, 베니키아
- **영화** 시지브이(CGV), 롯데시네마, 메가박스, 넷플릭스, 왓챠, 티빙
- **도서** 교보문고, 영풍문고, 알라딘, 리디북스, 밀리의서재, 네이버웹툰
- **스포츠관람** 프로스포츠 구단(배구, 농구, 축구, 야구) 등
- **스포츠용품** 씽씽(공유 킥보드), 가네샤 요가프랩스, 삼천리자전거



※ 테마파크 입장권 40~50%, 영화관람료 2천5백원, 도서 10%, 스포츠 관람료 40% 등 할인 혜택 제공
 ※ 자세한 할인정보는 문화누리카드 누리집(www.mnuri.kr) 또는 모바일앱에서 확인 가능



문화체육관광부



한국문화예술위원회



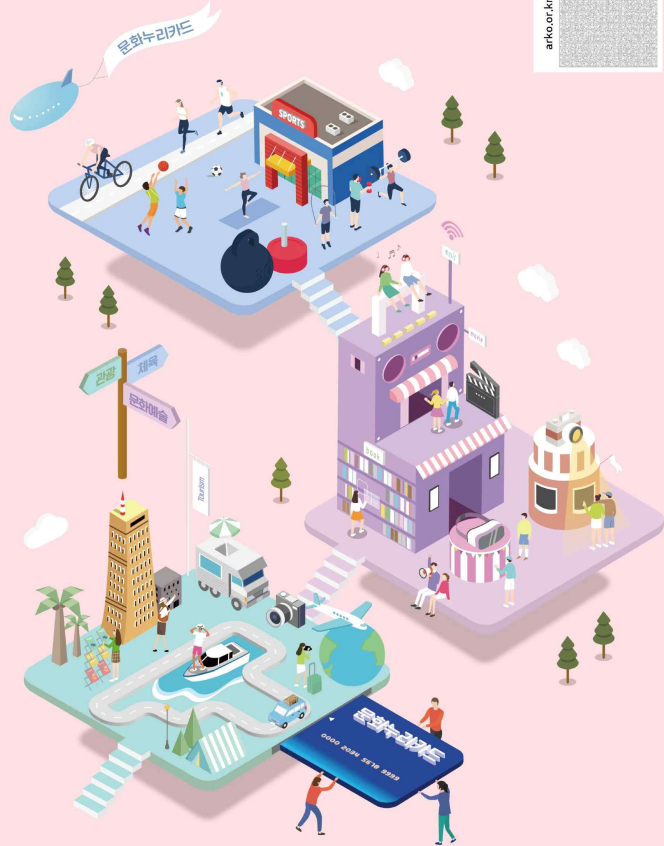
저작권위원회



2023년 문화 누리 카드

문화예술·관광·체육활동 지원카드

문화누리카드는 기획재정부 복권위원회의 복권기금을 지원받아 추진하고 있는 공익사업입니다.



2023년 문화누리카드 지원 및 발급(신규/재충전) 안내

지원대상 6세 이상 기초생활수급자 및 차상위계층 (2017.12.31 이전 출생자)

지원내용 전국 문화예술·관광·체육 관련 가맹점에서 이용 가능한 문화누리카드 발급

지원금액 1인당 연 11만원

발급기간 2023년 2월 1일부터 2023년 11월 30일 ※ 주민등록주소지(사군구 기준) 예산 소진 시 발급이 조기 마감됩니다.

사용기간 발급일로부터 2023년 12월 31일까지

지금
문화누리카드
SNS채널에 접속하여,
자세한 정보를
알아보세요!



카카오톡 채널



네이버 블로그

자동재충전

2022년도 문화누리카드 발급자가 수급자격 유지 시, 별도의 신청절차 없이 자동으로 **2023년 지원금(11만원)**을 문화누리카드에 충전해드립니다. (2023년 1월 말, 자동재충전 완료 문자 발송 예정)

※ 카드를 분실한 경우 분실신고 후, 주민센터 방문 또는 온라인(누리집, 모바일앱)을 통해 새로 발급받아야 합니다.

자동재충전이 되지 않거나, 신규로 신청할 경우 하단 4가지 방법으로 신청해주세요.



주민센터

가까운 주민센터 방문 후
신청서 제출



누리집

만 14세 이상, 본인 인증수단 소지자

www.mnuri.kr 접속
→ [카드발급/전액확인]
→ [카드발급(신규·재발급·재충전)] 클릭



모바일앱

만 14세 이상, 본인 인증수단 소지자

문화누리카드 모바일앱
→ [카드발급]
→ [카드발급(신규·재발급·재충전)] 클릭



전화ARS
1544-3412

만 14세 이상, 본인 인증수단 소지자

유효기간 '24년 이후인 카드와
본인명의 휴대전화를 소지한 경우
※알뜰폰의 경우 LGU*만 가능

※ 복지시설 거주자는 개별로 발급받을 수 없으며, 시설 대표자가 위임을 받아 주민센터를 방문하여 신청해야 합니다.

스포츠강좌이용권(svoucher.kspo.or.kr) | 장애인스포츠강좌이용권(dvoucher.kspo.or.kr)도 사용해 보세요.



문화체육관광부



한국문화예술위원회



복권위원회