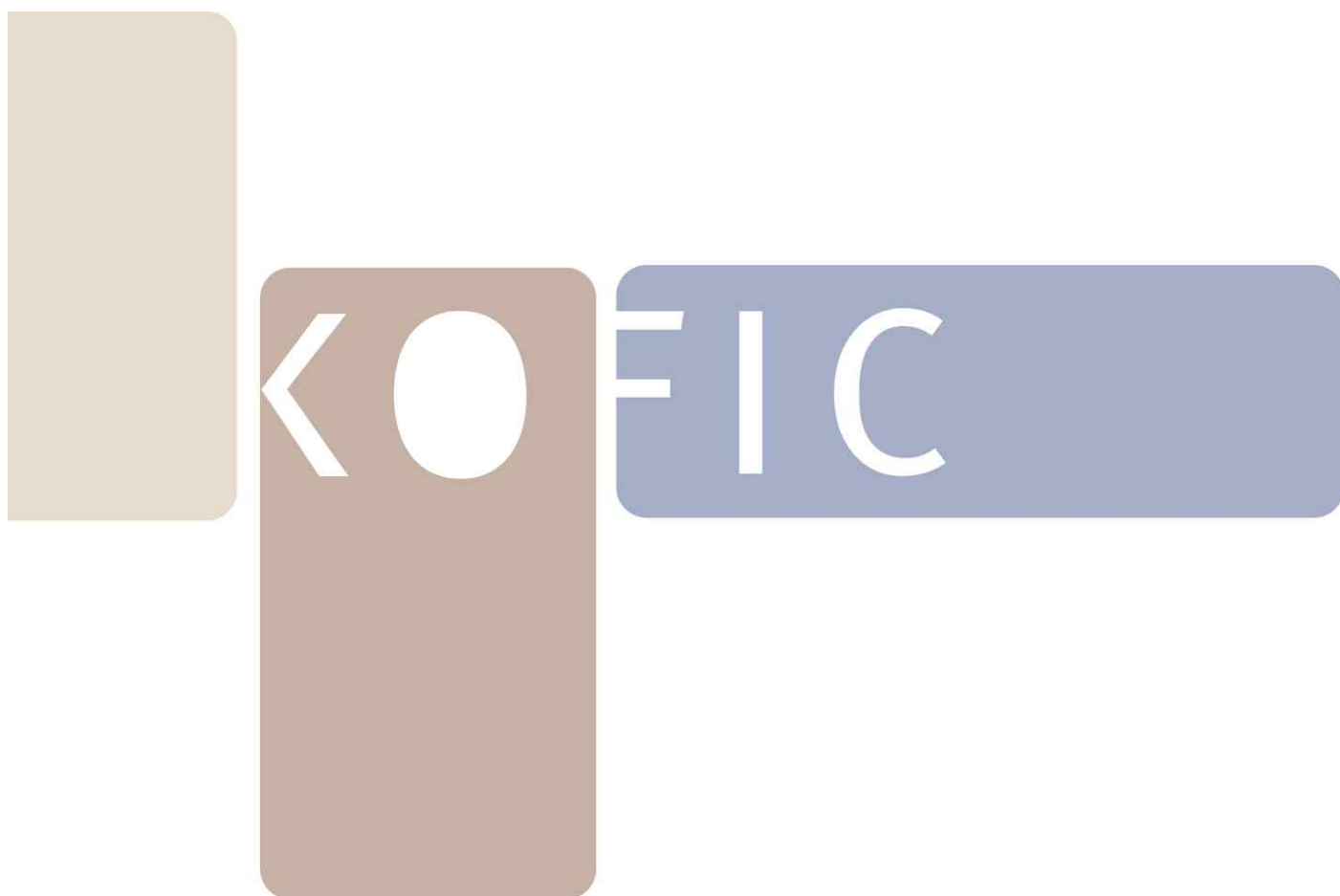




# 2015년 한국 영화산업 결산

영화진흥위원회 산업정책연구팀



## 목차

I. 2015년 한국 영화산업 개관	06
II. 본론	
1. 극장흥행	08
2. 디지털 온라인 시장 현황	25
3. 한국영화 제작비와 투자 수익성	30
4. 전국 극장 및 멀티플렉스	35
5. 해외매출	39
부록: 2015년 한국영화 개봉상영 일람	50

<표 차례>

- 표 1. 2006년-2015년 한국 영화산업 주요 통계지표
- 표 2. 2006년-2015년 한국영화, 외국영화 관객 수, 점유율, 1인당 관람횟수
- 표 3. 2015년 전국 지역별 관객 수, 매출액, 1인당 관람횟수
- 표 4. 2006년-2015년 평균 관람요금
- 표 5. 2015년 월별, 분기별, 반기별 한국영화vs외국영화 점유율 추이
- 표 6. 2015년 월별 국적별 관객 수
- 표 7. 2015년 전체영화 흥행순위 20
- 표 8. 2015년 한국영화 흥행순위 10
- 표 9. 2015년 외국영화 흥행순위 10
- 표10. 2015년 한국영화 제작편수 및 외국영화 수입편수, 개봉편수
- 표11. 2015년 한국영화 상영등급별 편수, 관객 수, 매출액
- 표12. 2015년 외국영화 상영등급별 편수, 관객 수, 매출액
- 표13. 2015년 전체영화 상영등급별 편수, 관객 수, 매출액
- 표14. 2015년 한국영화, 외국영화 상영등급별 관객 수 점유율
- 표15. 2015년 국적별 점유율
- 표16. 2011년-2015년 연도별 배급사 관객점유율 및 순위
- 표17. 2015년 전체영화 배급사별 시장점유율
- 표18. 2015년 한국영화 배급사별 시장점유율
- 표19. 2015년 외국영화 배급사별 시장점유율
- 표20. 최근 5년간 다양성영화 개봉편수 및 관객 수
- 표21. 2015년 다양성영화 관객 수 상위 10위
- 표22. 2015년 다양성영화 관객 수 상위 10위 (한국영화)
- 표23. 2015년 다양성영화 관객 수 상위 10위 (외국영화)
- 표24. 전체 디지털 온라인 시장 매출 규모
- 표25. IPTV 및 디지털케이블TV 영화 시장 매출 규모
- 표26. 2015년 IPTV 및 디지털케이블TV 전체 영화 순위
- 표27. 2015년 IPTV 및 디지털케이블TV 한국영화 순위
- 표28. 2015년 IPTV 및 디지털케이블TV 외국영화 순위
- 표29. 인터넷 VOD 시장 매출 규모
- 표30. 2015년 N스토어 한국영화 이용 순위
- 표31. 2015년 N스토어 외국영화 이용 순위
- 표32. 패키지 시장 규모
- 표33. 연도별 한국영화 개봉작 평균 제작비
- 표34. 연도별 한국 상업영화 개봉작 평균 제작비
- 표35. 연도별 총제작비 구간별 한국영화 개봉편수 분포
- 표36. 2006년-2015년 한국영화 투자수익률
- 표37. 2015년 한국영화 개봉작 투자수익률(추정치)
- 표38. 2015년 한국영화 총제작비 구간별 투자수익률(추정치)
- 표39. 연도별 전국 극장, 스크린 수
- 표40. 2015년 전국 극장, 스크린 수
- 표41. 2015년 멀티플렉스 비중

- 표42. 2015년 3대 멀티플렉스
- 표43. 2011년~2015년 해외매출액(완성작 수출액+기술서비스 수출액) 추이
- 표44. 2006년~2015년 한국영화 완성작 수출액 추이
- 표45. 2013년~2015년 권역별 수출실적
- 표46. 2014년~2015년 주요 10개국 한국영화 수출현황
- 표47. 2014년vs2015년 한국 영화 완성작 수출 판권 유형 비교
- 표48. 2013년~2015년 한국영화 서비스 분야별 수주 현황
- 표49. 2013년-2015년 한국영화 후반업체 및 제작스태프 국가별 수주 현황
- 표50. 2013년-2015년 외국 영상물 국가별 한국 로케이션 유치 현황

<그림 차례>

- 그림 1. 2005년-2015년 한국영화vs외국영화 극장 관객 수 추이
- 그림 2. 2015년 월별 국적별 관객 수
- 그림 3. IPTV 및 디지털케이블TV 시장 규모
- 그림 4. 연도별 한국영화 개봉작 평균 총제작비 구성
- 그림 5. 연도별 총제작비 구간별 한국영화 개봉편수 분포 비율
- 그림 6. 연도별 한국영화 투자수익률 추이
- 그림 7. 연도별 전국 극장, 스크린 수
- 그림 8. 연도별 스크린 당 인구 수
- 그림 9. 2011년~2015년 해외매출액 추이
- 그림 10. 2006년~2015년 한국영화 수출편수·수출액 추이
- 그림 11. 2015년 한국영화 권역별 수출액 비중
- 그림 12. 2006년~2015년 한국영화 권역별 수출액 추이
- 그림 13. 2015년 주요 10개국 한국영화 수출액 분포
- 그림 14. 2013년-2015년 한국영화 서비스 수출 추이
- 그림 15. 2011년-2015년 한국영화 후반업체 및 제작스태프 국가별 수주 추이
- 그림 16. 2015년 외국 영상물 국가별 한국 로케이션 유치 비중

# 2015년 한국 영화산업 결산

## I. 개 관

2015년 전체 영화산업 직접매출<sup>1)</sup>은 2조 1,131억 원으로 2014년 대비 4.2% 증가하면서 2년 연속 2조 원대를 기록하였다. 이는 극장매출 및 디지털 온라인 시장 매출의 증가에 따른 결과이다.

2015년 극장 입장권 매출액은 역대 최대 액수인 1조 7,154억 원으로 2014년 대비 3.1% 증가했다. 관객 수 역시 2014년 대비 1.0% 증가한 2억 1,729명에 달해 3년 연속 2억 명을 돌파하며 역대 최다를 기록했다. 이에 따라 인구 1인당 연간 평균 관람횟수<sup>2)</sup>는 세계 최고 수준인 4.22회에 달하였다. 한국영화 총 관객 수는 1억 1,293만 명(관객 점유율 52.0%)으로 전년대비 4.9% 증가하였고, 외국영화 총 관객 수는 1억 436만 명(관객 점유율 48.0%)으로 전년대비 2.8% 감소하였다.

그리고 디지털 온라인 시장 규모도 2014년 대비 12.7% 증가한 3,349억 원에 달했다. IPTV 매출액은 2,609억원으로 전년대비 15.7% 증가하면서 디지털 온라인 시장의 78%를 차지하였고, 인터넷 VOD 매출은 전년대비 16.7% 성장하였다. 2014년 <겨울왕국> 매출로 인해 소폭 성장하였던 패키지 시장은 다시 감소세로 접어들었다.

2015년 한국영화 수출실적은 5,550만 볼로 전년대비 12% 감소하였다. 완성작 수출액은 2,937만 볼로 전년대비 11.3% 증가하였는데, 이는 수출작의 추가수익(오버리지)이 전년대비 62.1% 상승한 결과이다. 반면, 서비스 수출액은 2014년 대비 29.8% 감소하면서 2,613만볼로 집계되었으나, 2014년도에는 헐리우드 대작 <어벤져스: 에이지 오브 울트론>의 로케이션 유치 실적으로 2013년 대비 서비스 수출액이 급증한 바 있다. 이 점을 고려하고 2013년과 비교해보면 서비스 수출액은 상승추세에 있다고 보인다.

2015년은 한국배급사들이 해외진출을 본격화한 해였다. CJ는 원소스멀티테라토리(One Source Multi Territory)를 표방하며 한국영화 <수상한 그녀>의 로컬라이징 작품인 <20세여 다시한번> (중국), <내가 니 할머니>(베트남)를 개봉하여 모두 흥행에 성공하였고, NEW는 중국 화책미디어에서 535억원의 투자를 받고 '화책합신'이라는 중국합자법인을 설립(2015.10월)하였다. 쇼박스도 중국의 화이브라더스와 독점 파트너십 계약을 체결하고 중국 쇼박스 차이나(2015년 5월)를 설립하

1) 영화진흥위원회에서 매년 영화산업결산 시 집계하는 영화산업 매출은 영화상영관통합전산망 기준 극장매출액과 디지털온라인 시장 매출액, 해외매출액(완성작 수출+ 서비스 수출)을 합산한 수치다.

2) 글로벌 산업정보조사 기관인 IHS 자료에 따르면, 2014년도 인구 1인당 연평균 관람횟수는 아이슬란드가 4.0회, 싱가포르 3.9회, 미국 3.6회, 호주 3.3회, 그리고 프랑스가 3.1회로 수위권을 형성하고 있다.

는 동시에, 미국 제작사 블룸하우스와 투자사 아이반호와도 공동제작 계약을 체결하고 향후 5년간 최소 6편의 한국어 스릴러/공포 장르 영화를 공동제작하기로 했다. VFX 전문업체인 텍스터스튜디오도 완다그룹과 중국 레노버 계열사 레전드캐피털에게 각각 1천만 달러, 중국 내 5위권 벤처캐피털인 DT 캐피털파트너스에게도 1백만 달러를 투자받고, 상하이에 텍스터차이나를 설립하며 중국 진출을 본격화 했다.

한편, 2015년 한국영화 투자 수익률은 -7.2%를 기록했다.

<표1> 2006년-2015년 한국 영화산업 주요 통계지표

연도		2006	2007	2008	2009	2010	2011	2012	2013	2014	2015
관객 수 (만 명)	총 관객 수	15,341	15,878	15,083	15,696	14,918	15,972	19,489	21,335	21,506	21,729
	증감률	5.4%	3.5%	-5.0%	4.1%	-5.0%	7.1%	22.0%	9.5%	0.8%	1.0%
	한국영화	9,791	7,939	6,355	7,641	6,940	8,287	11,461	12,729	10,770	11,293
	증감률	14.6%	-18.9%	-20.0%	20.2%	-9.2%	19.4%	38.3%	11.1%	-15.4%	4.9%
	점유율	63.8%	50.0%	42.1%	48.7%	46.5%	51.9%	58.8%	59.7%	50.1%	52.0%
	외국영화	5,550	7,939	8,728	8,055	7,978	7,685	8,028	8,606	10,736	10,436
	증감률	-7.6%	43.0%	9.9%	-7.7%	-1.0%	-3.7%	4.5%	7.2%	24.8%	-2.8%
	점유율	36.2%	50.0%	57.9%	51.3%	53.5%	48.1%	41.2%	40.3%	49.9%	48.0%
개봉 편수 (편)	한국영화	108	112	108	118	140	150	175	183	217	232
	외국영화	237	281	272	243	286	289	456	722	878	944
전국 스크린 수 (개)		1,880	1,975	2,004	2,055	2,003	1,974	2,081	2,184	2,281	2,424
1인당 관람횟수 (회)		3.13	3.22	3.04	3.15	2.92	3.15	3.83	4.17	4.19	4.22
한국영화 투자수익률		-24.5%	-40.5%	-43.5%	-13.1%	-11.0%	-14.7%	13.3%	14.1%	0.3%	-7.2%
영화 산업 매출 (억 원)	극장 매출	9,257	9,918	9,794	10,941	11,684	12,358	14,551	15,513	16,641	17,154
	부가 시장	3,900	2,750	2,224	888	1,109	1,709	2,158	2,676	2,971	3,349
	해외 매출 (억 원)	268	267	230	155	462	382	414	651	664	628
	(만불)*	2,451	2,440	2,104	1,412	4,222	3,487	3,782	5,946	6,308	5,550
	계	13,425	12,935	12,248	11,984	13,255	14,449	17,123	18,840	20,276	21,131

\* 해외수출액 원화 환산 시 적용 환율은 1USD = 1,131.49원(2015년 평균 매매기준율 적용)

## II. 본 론

### 1. 극장 흥행

#### 1) 관객 수와 극장 매출액<sup>3)</sup>

2015년 극장을 찾은 관객 수는 2억 1,729만 명으로 전년대비 1% 증가하였다. 2013년 2억 명 관객 수를 돌파한 이후로 그 증가세는 감소하였으나, 여전히 역대 최다 관객 수를 갱신하고 있다. 한국영화 관객 수는 1억 1,293만 명으로 전년대비 4.9% 증가하여 4년 연속 1억 명을 웃돌았다. 외국영화 관객 수는 1억 436만 명으로 전년대비 2.8% 감소하였다. 한국영화 관객점유율은 52%, 외국영화 점유율은 48%를 기록하였다.

인구 1인당 연평균 관람횟수는 4.22회로 최고 기록을 갱신하였다. 글로벌 산업정보조사 기관인 IHS 자료에 따르면, 2014년도 인구 1인당 연평균 관람횟수는 아이슬란드가 4.0회, 싱가포르 3.9회, 미국 3.6회, 호주 3.3회, 그리고 프랑스가 3.1회로 우리나라의 1인당 연평균 극장 관람횟수는 세계 최고 수준을 유지하고 있다.

<표2> 2006년-2015년 한국영화, 외국영화 관객 수, 점유율, 1인당 관람횟수

연도		2006	2007	2008	2009	2010	2011	2012	2013	2014	2015
극장 매출 (억 원)	전체	9,257	9,918	9,794	10,941	11,684	12,358	14,551	15,513	16,641	17,154
	증감률	3.1%	7.1%	-1.3%	11.7%	6.8%	5.8%	17.8%	6.6%	7.3%	3.1%
	한국영화	5,917	4,940	4,126	5,318	5,125	6,137	8,361	9,099	8,206	8,796
	증감률	12.1%	-16.5%	-16.5%	28.9%	-3.6%	19.8%	36.2%	8.8%	-9.8%	7.2%
	외국영화	3,340	4,978	5,668	5,623	6,559	6,221	6,190	6,414	8,435	8,358
	증감률	-9.8%	49.0%	13.9%	-0.8%	16.7%	-5.1%	-0.5%	3.6%	31.5%	-0.9%
관객 수 (만 명)	총 관객 수	15,341	15,878	15,083	15,696	14,918	15,972	19,489	21,335	21,506	21,729
	증감률	5.4%	3.5%	-5.0%	4.1%	-5.0%	7.1%	22.0%	9.5%	0.8%	1.0%
	한국영화	9,791	7,939	6,355	7,641	6,940	8,287	11,461	12,729	10,770	11,293
	증감률	14.6%	-18.9%	-20.0%	20.2%	-9.2%	19.4%	38.3%	11.1%	-15.4%	4.9%
	점유율	63.8%	50.0%	42.1%	48.7%	46.5%	51.9%	58.8%	59.7%	50.1%	52.0%
	외국영화	5,550	7,939	8,728	8,055	7,978	7,685	8,028	8,606	10,736	10,436
	증감률	-7.6%	43.0%	9.9%	-7.7%	-1.0%	-3.7%	4.5%	7.2%	24.8%	-2.8%
	점유율	36.2%	50.0%	57.9%	51.3%	53.5%	48.1%	41.2%	40.3%	49.9%	48.0%
1인당 관람횟수 (회)		3.13	3.22	3.04	3.15	2.92	3.15	3.83	4.17	4.19	4.22

3) 본 결산보고서 극장 관객 수 및 매출액 통계 중 <표1>, <표2> <표3> <표4>, <표5>, <표6>와 <그림1>에 기재된 관객 수, 매출액은 개봉상영 영화에 더해 재개봉, 기획전상영, 영화제상영의 관객 수와 매출액을 포함한 수치이다. 2015년 총 관객 수 (217,288,819명), 총 매출액(1조 7,154억 2,115만 9,778원), 한국영화점유율(52%) 등은 본 수치에서 인용되었다. 나머지 작품별, 배급사별, 세부국적별로 구분된 통계수치와 통계표는 모두 재개봉, 기획전상영, 영화제상영의 관객 수와 매출액을 제외하고 개봉상영 영화의 상영 실적만을 대상으로 작성되었다. 따라서 양자간 수치에 차이가 있음을 미리 밝혀둔다.



<그림 1> 2006년-2015년 한국영화vs외국영화 극장 관객 수 추이



전국 17개 광역단체별 연간 극장 관객 수를 보면 서울지역 관객수가 전국 관객 수의 27.2%인 5,120만명으로 가장 많았다. 그리고 경기도가 4,925만명으로 그 뒤를 이었고, 부산광역시 1,691만 명의 관객 수로 세 번째를 차지했다.

한편, 광역단체별 인구 1인당 관람횟수도 서울특별시가 5.9회로 가장 높았다. 그 뒤를 이어 광주광역시가 5.57회를 기록하며 관람횟수 2위를 차지했다. 그리고 대전, 대구 순으로 1인당 관람횟수가 높았다.

<표3> 2015년 전국 지역별 관객 수, 매출액, 1인당 관람횟수

광역시도	관객 수(명)	관객 점유율	극장 매출(원)	매출 점유율	평균 관람료(원)	인구 수(명)	1인당 관람횟수(회)
서울시	59,120,371	27.2%	486,334,938,965	28.4%	8,226	10,022,181	5.90
경기도	49,252,987	22.7%	388,949,730,799	22.7%	7,897	12,522,606	3.93
부산시	16,907,528	7.8%	132,755,756,697	7.7%	7,852	3,513,777	4.81
대구시	12,403,543	5.7%	97,150,914,900	5.7%	7,833	2,487,829	4.99
경상남도	11,193,777	5.2%	86,891,155,118	5.1%	7,762	3,364,702	3.33
인천시	10,634,576	4.9%	84,916,296,500	5.0%	7,985	2,925,815	3.63
광주시	8,194,924	3.8%	59,732,064,700	3.5%	7,289	1,472,199	5.57
대전시	7,856,727	3.6%	61,133,123,400	3.6%	7,781	1,518,775	5.17
전라북도	6,680,556	3.1%	50,113,895,099	2.9%	7,501	1,869,711	3.57

광역시도	관객 수(명)	관객 점유율	극장 매출(원)	매출 점유율	평균 관람료(원)	인구 수(명)	1인당 관람횟수(회)
경상북도	6,347,384	2.9%	49,600,886,800	2.9%	7,814	2,702,826	2.35
충청남도	6,805,497	3.1%	51,752,068,500	3.0%	7,604	2,077,649	3.28
충청북도	5,695,693	2.6%	42,781,844,500	2.5%	7,511	1,583,952	3.60
강원도	4,972,165	2.3%	38,765,065,100	2.3%	7,796	1,549,507	3.21
울산시	4,556,196	2.1%	37,971,123,900	2.2%	8,334	1,173,534	3.88
전라남도	4,109,176	1.9%	27,723,561,300	1.6%	6,747	1,908,996	2.15
제주도	2,174,212	1.0%	16,117,365,300	0.9%	7,413	624,395	3.48
세종시	383,507	0.2%	2,731,368,200	0.2%	7,122	210,884	1.82
합계	217,288,819	100.0%	1,715,421,159,778	100.0%	7,895	51,529,338	4.22

2015년 극장 매출액은 1조 7,154원으로 2014년 대비 3.1% 증가하였다. 한국영화 극장 매출액은 8,796억 원으로 7.2% 증가하였고, 외국영화 극장 매출액은 8,358억 원으로 0.9% 감소하였다. 극장 관객 수 증가폭 대비 극장 매출액 증가폭이 큰 이유는 멀티플렉스의 단력요금제가 확대되면서 평균 관람료가 상승하였기 때문으로 보인다.

<표4> 2006년-2015년 평균 관람요금

연도	관객 수(만 명)	매출(억 원)	평균 관람료(원)
2006	15,341	9,256	6,034
2007	15,877	9,918	6,247
2008	15,083	9,794	6,494
2009	15,696	10,940	6,970
2010	14,681	11,514	7,834
2011	15,972	12,362	7,737
2012	19,489	14,551	7,466
2013	21,335	15,513	7,271
2014	21,506	16,641	7,738
2015	21,729	17,154	7,895

## 2) 월별 흥행추이

2015년 극장가 흥행은 상반기는 외국영화가 주도하다가 여름시즌 이후부터는 다시 한국영화가 흥행세를 되찾았다. 2015년에 여름 성수기에 개봉한 <암살>(7.22개봉)과 <베테랑>(8.5개봉)은 각각 1,270만 명, 1,341만 명을 동원하며 흥행에 성공했다. 2014년 여름성수기에도 <명량> (7.30개봉, 1,761만 명)과 <해적>(8.6개봉, 867만 명)이 연달아 흥행에 성공한 바 있다. 또한, 2014년 연말시즌에 개봉한 <국제시장>(12.17)이 1,426만 명(2014년 관객 수 535만 명과 합산)을 동원하

여 흥행에 성공하였던 것처럼, 2015년 연말시즌에도 흥행 성적이 갈리기는 했지만 <히말라야>(12.16), <대호>(12.16)처럼 대작영화들이 개봉되었다.

2015년도 박스오피스 TOP 10 영화 중 <킹스맨: 시크릿 에이전트>는 설연휴시즌, <베테랑>, <암살>, <미션 임파서블: 로그네이션>은 여름시즌, <사도>는 추석연휴시즌, <국제시장>은 연말시즌 등 전통적인 성수기에 상영된 영화이다. 반면, <어벤저스: 에이지 오브 울트론>, <쥬라기 월드>, <연평해전>, <내부자들> 4편은 비수기에 속하는 4월, 6월, 11월에 개봉한 영화이다.

<표5> 2015년 월별, 분기별, 반기별 한국영화vs외국영화 점유율 추이

구분	1월	2월	3월	4월	5월	6월	7월	8월	9월	10월	11월	12월	계
한국영화 관객 수(명)	14,019,496	8,048,675	3,899,544	3,255,669	5,560,234	5,646,828	11,234,646	21,088,695	11,274,170	6,397,109	10,414,713	12,092,484	112,932,263
월별 점유율	62.4%	48.3%	34.4%	25.6%	31.5%	39.8%	47.9%	68.2%	60.2%	42.9%	68.2%	63.8%	52.0%
분기별 점유율	51.4%			32.4%			59.7%			58.8%			
반기별 점유율	42.5%						59.3%						
외국영화 관객 수(명)	8,464,595	8,617,498	7,423,563	9,465,970	12,110,506	8,555,129	12,196,850	9,811,700	7,457,817	8,528,868	4,860,524	6,863,536	104,356,556
월별 점유율	37.6%	51.7%	65.6%	74.4%	68.5%	60.2%	52.1%	31.8%	39.8%	57.1%	31.8%	36.2%	48.0%
분기별 점유율	48.6%			67.6%			40.3%			41.2%			
반기별 점유율	57.5%						40.7%						
전체관객 수(명)	22,484,091	16,666,173	11,323,107	12,721,639	17,670,740	14,201,957	23,431,496	30,900,395	18,731,987	14,925,977	15,275,237	18,956,020	217,288,819

2015년 초에는 2014년 개봉작이었던 <국제시장>이 2015년 1월에만 721만명을 동원하여 흥행세를 이어갔다. 한국영화는 <오늘의 연애>와 <강남 1970>이 각각 189만명, 219만명을 동원하였고, 외국영화는 <테이큰3>와 미국 애니메이션 <빅 히어로>가 280만을 동원하였다.

설연휴시즌 관객을 두고 경쟁을 벌인 주요 작품은 한국영화인 <조선명탐정 : 사라진 놉의 딸>, <썸시봉>과 할리우드 작품인 <킹스맨: 시크릿 에이전트>였다. 한국영화로는 드물게 시리즈물로 기획되어 설연휴 전주인 2월11일에 개봉한 <조선명탐정 : 사라진 놉의 딸>은 387만명을 동원하였고, <킹스맨: 시크릿 에이전트>가 613만명을 동원하며 청소년관람불가 외국영화 흥행 1위를 기록하였다.

비수기에 속하는 3월-6월에는 보통 할리우드 영화가 한국영화보다 더 많은 관객을 동원한다.

2015년 이 시기 최대 흥행작은 <어벤져스 : 에이지 오브 울트론>으로 2012년에 개봉한 전작 <어벤져스>도 707만명을 기록한 바 있는데다가 한국에서 로케이션 촬영을 해서 개봉 전부터 화제가 되었던 작품이다. 이 작품은 총 1,049만명을 동원하여 2015년 외국영화 흥행 1위, 역대 외국영화 흥행 2위로 등극하였다.

예년과 마찬가지로 3월-6월에는 <매드 맥스 : 분노의 도로>(384만명, 5.14개봉), <쥬라기 월드>(555만명, 6.11 개봉), <분노의 질주: 더 세븐>(325만명, 4.1 개봉)과 같은 할리우드 프랜차이즈 영화들이 좋은 성적을 거두었고, 다양성 영화 <위플래쉬>(3.12 개봉)가 159만 명을 동원하였다. 이 시기에 개봉한 한국영화는 <스물>(304만명, 3.25 개봉), <연평해전>(604만명, 6.24개봉), 그리고 다양성영화로 <차이나타운>(147만명, 4.29 개봉)이 선전했다.

여름시즌이 시작되는 7월초에는 <터미테이터 제니시스>(324만명, 7.2 개봉), <인사이드 아웃>(497만명, 7.9 개봉), 이어서 <미션 임파서블 : 로그네이션>(613만명, 7.30 개봉) 등의 할리우드 영화들이 흥행하면서 여름시장을 선점하는 듯하였다. 그 뒤 7월22일 개봉한 <암살>(1,271만명)과 8월5일에 개봉한 <베테랑>(1,341만명) 2편의 한국영화가 모두 천만관객 이상을 동원하는 성과를 올렸다. 이 시기에 개봉한 주요 한국영화는 <미쓰 와이프>(99만명, 8.13 개봉), <협녀, 칼의 기억>(43만명, 8.13 개봉), <뷰티 인사이드>(205만명, 8.20 개봉)가 있다.

추석시즌 최대 흥행작은 9월16일 개봉한 <사도>(625만명)였다. 이 시기 외국영화로는 <앤티 맨>(284만명, 9.3 개봉), <메이즈 러너: 스코치 트라이얼>(274만명, 9.16 개봉), 인턴(361만명, 9.24 개봉)이 한국영화는 <탐정 : 더 비기닝>(263만명, 9.24 개봉)이 흥행했다.

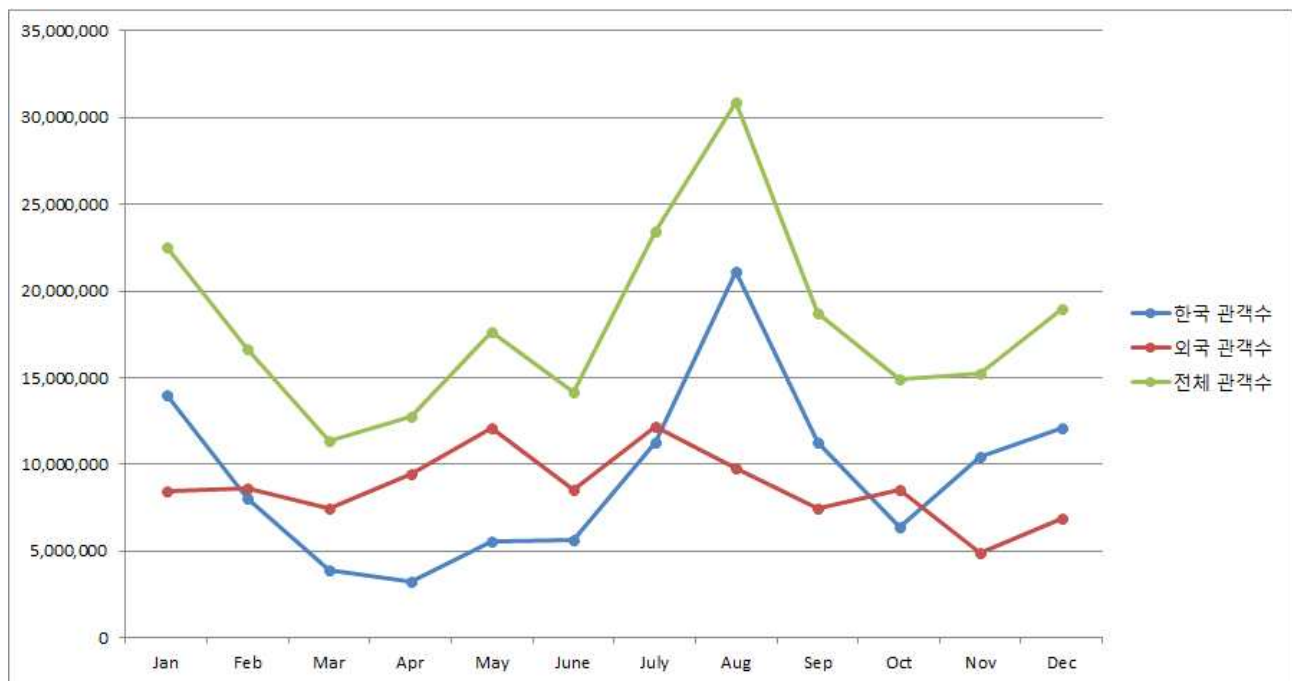
추석시즌 이후 10월~11월은 전통적인 비수기로 주로 할리우드 영화가 큰 성공을 거두었다. 10월에는 <마션>(488만명, 10.8 개봉)이, 11월에는 한국영화 <검은 사제들>(544만명, 11.5 개봉)과 <내부자들>(721만명, <내부자들: 디 오리지널> 관객 수 포함, 11.19 개봉) 두 편이 크게 흥행하였다.

연말흥행가는 <히말라야>(12.16 개봉)가 2016.1.18일 기준으로 747만명을 모으며 단독으로 주도하였다. 함께 개봉한 한국 블록버스터 <대호>(12.16 개봉)는 아쉽게 158만명을 동원하는 것으로 그쳤고 북미 역대 흥행순위 1위에 오른 <스타워즈: 깨어난 포스>도 한국에서는 280만명을 모으는데 그쳤다.

<표6> 2015년 월별 국적별 관객 수

월	한국				외국				전체		
	개봉 편수	상영 편수	관객 수	점유율	개봉 편수	상영 편수	관객 수	점유율	개봉 편수	상영 편수	관객 수
2015-01	13	82	14,019,496	62.4%	67	210	8,464,595	37.6%	80	292	22,484,091
2015-02	10	85	8,048,675	48.3%	64	208	8,617,498	51.7%	74	293	16,666,173
2015-03	14	97	3,899,544	34.4%	59	234	7,423,563	65.6%	73	331	11,323,107
2015-04	16	98	3,255,669	25.6%	74	246	9,465,970	74.4%	90	344	12,721,639
2015-05	15	102	5,560,234	31.5%	70	237	12,110,506	68.5%	85	339	17,670,740
2015-06	16	90	5,646,828	39.8%	64	184	8,555,129	60.2%	80	274	14,201,957
2015-07	19	78	11,234,646	47.9%	100	236	12,196,850	52.1%	119	314	23,431,496
2015-08	20	80	21,088,695	68.2%	82	214	9,811,700	31.8%	102	294	30,900,395
2015-09	32	116	11,274,170	60.2%	99	241	7,457,817	39.8%	131	357	18,731,987
2015-10	27	153	6,397,109	42.9%	84	307	8,528,868	57.1%	111	460	14,925,977
2015-11	24	150	10,414,713	68.2%	80	273	4,860,524	31.8%	104	423	15,275,237
2015-12	26	115	12,092,484	63.8%	101	303	6,863,536	36.2%	127	418	18,956,020
합계	232	1,246	112,932,263	52.0%	944	2,893	104,356,556	48.0%	1,176	4,139	217,288,819

<그림 2> 2015년 월별 국적별 관객 수



<표7> 2015년 전체영화 흥행순위 20

순위	영화명	개봉일	등급	국적	스크린 수	관객 수(명)	매출액(원)	배급사
1	베테랑	2015-08-05	15세	한국	1,064	13,414,009	105,168,155,250	씨제이이엔엠(주)
2	암살	2015-07-22	15세	한국	1,519	12,705,700	98,463,132,781	(주)쇼박스
3	어벤져스: 에이지 오브 울트론	2015-04-23	12세	미국	1,843	10,494,499	88,582,586,366	월트디즈니컴퍼니코리아(주)
4	국제시장	2014-12-17	12세	한국	966	8,911,437	69,823,893,034	씨제이이엔엠(주)
5	내부자들	2015-11-19	청불	한국	1,075	7,213,317	57,681,581,872	(주)쇼박스
6	사도	2015-09-16	12세	한국	1,210	6,246,851	48,842,912,501	(주)쇼박스
7	킹스맨: 시크릿 에이전트	2015-02-11	청불	미국	706	6,129,681	50,369,009,795	이십세기폭스코리아(주)
8	미션 임파서블: 로그네이션	2015-07-30	15세	미국	1,202	6,126,488	48,547,353,607	롯데쇼핑(주)롯데엔터테인먼트
9	연평해전	2015-06-24	12세	한국	1,013	6,043,784	45,563,228,330	(주)넥스트엔터테인먼트월드(NEW)
10	쥬라기 월드	2015-06-11	12세	미국	1,290	5,546,792	47,800,698,826	유니버설픽처스인터내셔널 코리아(유)
11	검은 사제들	2015-11-05	15세	한국	1,088	5,442,144	42,405,362,092	씨제이이엔엠(주)
12	히말라야	2015-12-16	12세	한국	1,009	5,128,397	39,461,896,048	씨제이이엔엠(주)
13	인사이드 아웃	2015-07-09	전체	미국	777	4,969,735	38,024,694,936	월트디즈니컴퍼니코리아(주)
14	마션	2015-10-08	12세	미국	1,132	4,880,800	39,663,145,295	이십세기폭스코리아(주)
15	조선명탐정: 사라진 놉의 딸	2015-02-11	12세	한국	811	3,872,015	30,456,879,428	(주)쇼박스
16	매드 맥스: 분노의 도로	2015-05-14	15세	미국	799	3,842,441	32,906,364,462	위너브러더스 코리아(주)
17	인턴	2015-09-24	12세	미국	496	3,610,564	28,517,727,148	위너브러더스 코리아(주)
18	분노의 질주: 더 세븐	2015-04-01	15세	미국	983	3,247,955	26,454,098,694	유니버설픽처스인터내셔널 코리아(유)
19	터미네이터 제니시스	2015-07-02	15세	미국	1,113	3,240,370	26,556,715,129	롯데쇼핑(주)롯데엔터테인먼트
20	스물	2015-03-25	15세	한국	926	3,044,134	23,558,988,686	(주)넥스트엔터테인먼트월드(NEW)

※ 스크린 수는 개봉 첫 주 최대 스크린 수입

※ <내부자들: 디 오리진>의 관객 수, 매출액은 <내부자들>에 합산함

<표8> 2015년 한국영화 흥행순위 10

순위	영화명	감독	개봉일	등급	스크린 수	매출액(원)	관객 수 (명)	제작사	배급사
1	베테랑	류승완	2015-08-05	15세	1,064	105,168,155,250	13,414,009	(주)외유내강	씨제이이엔엠(주)
2	암살	최동훈	2015-07-22	15세	1,519	98,463,132,781	12,705,700	(주)케이퍼필름	(주)쇼박스
3	국제시장	윤제균	2014-12-17	12세	966	69,823,893,034	8,911,437	(주)제이케이필름, 씨제이이엔엠(주)	씨제이이엔엠(주)
4	내부자들	우민호	2015-11-19	청불	1,075	57,681,581,872	7,213,317	(유)내부자들 문화전문회사	(주)쇼박스
5	사도	이준익	2015-09-16	12세	1,210	48,842,912,501	6,246,851	(주)타이거픽처스	(주)쇼박스
6	연평해전	김학순	2015-06-24	12세	1,013	45,563,228,330	6,043,784	(주)로제타시네마	(주)넥스트엔터테인먼트인먼트월드(NEW)
7	검은 사제들	장재현	2015-11-05	15세	1,088	42,405,362,092	5,442,144	영화사 집	씨제이이엔엠(주)
8	히말라야	이석훈	2015-12-16	12세	1,009	39,461,896,048	5,128,397	(주)제이케이필름	씨제이이엔엠(주)
9	조선명탐정 : 사라진 놉의 딸	김석윤	2015-02-11	12세	811	30,456,879,428	3,872,015	청년필름(주)	(주)쇼박스
10	스물	이병헌	2015-03-25	15세	926	23,558,988,686	3,044,134	(주)영화나무, (주)아이에이치큐	(주)넥스트엔터테인먼트인먼트월드(NEW)

<표9> 2015년 외국영화 흥행순위 10

순위	영화명	개봉일	매출액(원)	관객 수(명)	국적	스크린 수	배급사
1	어벤저스: 에이지 오브 울트론	2015-04-23	88,582,586,366	10,494,499	미국	1,843	월트디즈니컴퍼니코리아(주)
2	킹스맨 : 시크릿 에이전트	2015-02-11	50,369,009,795	6,129,681	미국	706	이십세기폭스코리아(주)
3	미션 임파서블: 로그네이션	2015-07-30	48,547,353,607	6,126,488	미국	1,202	롯데쇼핑(주)롯데엔터테인먼트
4	쥬라기 월드	2015-06-11	47,800,698,826	5,546,792	미국	1,290	유니버설픽처스인터내셔널 코리아(유)
5	인사이드 아웃	2015-07-09	38,024,694,936	4,969,735	미국	777	월트디즈니컴퍼니코리아(주)
6	마션	2015-10-08	39,663,145,295	4,880,800	미국	1,132	이십세기폭스코리아(주)
7	매드 맥스: 분노의 도로	2015-05-14	32,906,364,462	3,842,441	미국	799	위너브러더스 코리아(주)
8	인턴	2015-09-24	28,517,727,148	3,610,564	미국	496	위너브러더스 코리아(주)
9	분노의 질주: 더 세븐	2015-04-01	26,454,098,694	3,247,955	미국	983	유니버설픽처스인터내셔널 코리아(유)
10	터미네이터 제니스	2015-07-02	26,556,715,129	3,240,370	미국	1,113	롯데쇼핑(주)롯데엔터테인먼트

#### 4) 제작·수입·개봉편수 및 관람 등급별 영화 관객

2015년에 개봉한 영화는 총 1,176편으로 2014년 1,095편에 비해 7.4% 증가하였다. 이 중 한국 영화는 232편, 외국영화는 944편이었다. 한국영화 제작편수는 269편, 외국영화 수입편수는 1,252편으로 모두 증가세이다. 영화 제작, 수입, 개봉편수가 매년 증가하고 있는 이유는 최근 주요시장으로 떠오른 IPTV 등 온라인 영화 플랫폼에서 극장 개봉여부가 콘텐츠 단가 책정 및 홍보에 영향을 미치기 때문에 많은 영화들이 형식적 극장 개봉을 선택하고 있기 때문이다.

2015년에 한국영화 중 디지털 온라인 시장을 목표로 개봉한 것으로 추정되는 20개관 이하에서 개봉한 상업영화<sup>4)</sup>는 68편으로, 2014년 동일한 기준의 작품편수 45편에 비해 51.1%가 증가하였다. 외국영화도 20개관 이하에서 개봉한 상업영화는 2015년 553편으로 2014년 468편에서 18.1% 증가하였다. 한국영화의 경우 20개관 이하에서 상영한 영화 중 95.6%(65편)가 청소년 관람불가 영화로 대부분 성인물들에 치우쳐 있는 것으로 나타났다. 외국영화의 경우 청소년 관람불가 영화는 73.8%(409편)이었다.

<표10> 2015년 한국영화 제작편수 및 외국영화 수입편수, 개봉편수<sup>5)</sup>

등급	한국영화		외국영화		합계	
	제작편수	개봉편수	수입편수	개봉편수	제작편수/ 수입편수	개봉편수
전체관람가	35	26	102	88	137	114
12세이상관람가	34	32	171	133	205	165
15세이상관람가	63	52	298	226	361	278
청소년관람불가	137	122	678	497	815	619
제한상영가	0	0	3	0	3	0
계	269	232	1,252	944	1,521	1,176

2015년 한국영화 전체 관람객 수 중 전체관람가 관객 비율은 1.1%, 12세이상관람가 27.9%, 15세이상관람가 55.4%, 청소년관람불가 15.6%였다. 외국영화의 경우 전체관람가 관객이 19.1%, 12세이상관람가 39.8%, 15세관람가가 31.7%, 청소년관람불가가 9.4%로 전체관람가와 12세관람가 영화가 외국영화 관객 수 전체의 60%에 육박한다.

4) 영화진흥위원회 예술영화인정 및 독립영화인정을 받아 다양성 영화로 분류되는 작품을 제외한 작품이다.

5) 상기 등급별 제작, 수입 편수는 2015년 영상물등급위원회 등급분류 완료 작품 중 40분 이상 작품만을 대상으로 집계하였으며, 내용 등의 수정으로 인한 재심과 3D판, 더빙판, 감독판, 무삭제판 등에 대한 등급분류 수치는 제외하였다.



<표11> 2015년 한국영화 상영등급별 편수, 관객 수, 매출액

등급	개봉편수	개봉편수 비율	관객 수(명)	관객 수 점유율	매출액(원)	매출액 점유율
전체관람가	26	11.2%	1,089,190	1.1%	8,063,808,758	1.0%
12세이상관람가	32	13.8%	28,382,978	27.9%	218,565,420,464	27.6%
15세이상관람가	52	22.4%	56,346,674	55.4%	438,264,131,426	55.3%
청소년관람불가	122	52.6%	15,843,086	15.6%	126,998,992,663	16.0%
계	232	100.0%	101,661,928	100.0%	791,892,353,311	100.0%

<표12> 2015년 외국영화 상영등급별 편수, 관객 수, 매출액

등급	개봉편수	개봉편수 비율	관객 수(명)	관객 수 점유율	매출액(원)	매출액 점유율
전체관람가	88	9.3%	19,234,781	19.1%	144,105,831,566	17.8%
12세이상관람가	133	14.1%	40,117,216	39.8%	332,262,615,730	41.0%
15세이상관람가	226	23.9%	31,967,811	31.7%	256,200,766,727	31.6%
청소년관람불가	497	52.6%	9,474,732	9.4%	77,072,096,853	9.5%
계	944	100.0%	100,794,540	100.0%	809,641,310,876	100.0%

<표13> 2015년 전체영화 상영등급별 편수, 관객 수, 매출액

등급	개봉편수	개봉편수 비율	관객 수(명)	관객 수 점유율	매출액(원)	매출액 점유율
전체관람가	114	9.7%	20,323,971	10.0%	152,169,640,324	9.5%
12세이상관람가	165	14.0%	68,500,194	33.8%	550,828,036,194	34.4%
15세이상관람가	278	23.6%	88,314,485	43.6%	694,464,898,153	43.4%
청소년관람불가	619	52.6%	25,317,818	12.5%	204,071,089,516	12.7%
계	1,176	100.0%	202,456,468	100.0%	1,601,533,664,187	100.0%

상영등급별 한국영화와 외국영화의 관객 수 점유율을 비교해 보면, 전체관람가 관객의 94.6%, 12세이상관람가 영화의 58.6%를 외국영화가 차지하고 있다.

<표14> 2015년 한국영화, 외국영화 상영등급별 관객 수 점유율

등급	한국영화		외국영화		전체
	관객 수(명)	점유율	관객수(명)	점유율	관객수(명)
전체관람가	1,089,190	5.4%	19,234,781	94.6%	20,323,971
12세이상관람가	28,382,978	41.4%	40,117,216	58.6%	68,500,194
15세이상관람가	56,346,674	63.8%	31,967,811	36.2%	88,314,485
청소년관람불가	15,843,086	62.6%	9,474,732	37.4%	25,317,818
계	101,661,928	50.2%	100,794,540	49.8%	202,456,468

## 5) 국적별 관객 점유율

2015년 한국영화 관객점유율은 전년대비 소폭 상승한 52.2%<sup>6)</sup>로 4년 연속 관객 수 1억명 이상, 관객점유율 50%대를 유지하였다. 미국영화 점유율은 42.5%로 전년대비 2.8%p 감소하였고, 한국과 미국을 제외한 국가의 영화는 5.3%로 작년대비 소폭(0.8%p) 상승했다. 그러나 한국과 미국 외 국가의 점유율이 소폭 상승한 것은 영국영화 <007 스펙터>(182만명)와 <이미테이션 게임>(174만명)의 흥행에 힘입은 것으로 보이는데, 두 영화는 미국과의 공동제작 영화이므로 온전히 영국영화라고 보기는 어렵다.<sup>7)</sup>

위 두 작품을 제외하고 한국, 미국 외 작품 중 최다 관객 동원작은 일본의 <극장판 요괴워치: 탄생의 비밀이다냥!>으로 55만 명을 동원하였는데, 그 뒤를 이어 일본의 <도라에몽 : 스탠 바이미>(50만명), <명탐정 코난 : 화염의 해바라기>(47만명), 프랑스의<어린왕자>(43만명)과 같이 애니메이션 영화들이 4~6위를 기록하였다.

<표15> 2015년 국적별 점유율

국적		구분	작품 수	매출액 (백만 원)	매출액 점유율	관객 수(명)	관객 점유율
한국		상영작	286	878,839	51.5%	112,749,386	52.2%
		개봉작	232	791,892	49.4%	101,661,928	50.2%
미국	USA 직배	상영작	57	396,037	23.2%	48,804,597	22.6%
		개봉작	48	391,382	24.4%	48,285,373	23.8%
	USA 수입	상영작	272	345,481	20.2%	42,897,768	19.9%
		개봉작	260	333,811	20.8%	41,356,711	20.4%
	소계	상영작	329	741,518	43.5%	91,702,365	42.5%
		개봉작	308	725,193	45.3%	89,642,084	44.3%
중국		상영작	40	1,859	0.1%	259,181	0.1%
		개봉작	38	1,852	0.1%	258,256	0.1%
유럽		상영작	202	53,551	3.1%	6,951,861	3.2%
		개봉작	184	52,083	3.3%	6,751,678	3.3%
일본		상영작	362	28,922	1.7%	3,937,477	1.8%
		개봉작	361	28,922	1.8%	3,937,400	1.9%
기타		상영작	56	1,787	0.1%	229,125	0.1%
		개봉작	53	1,593	0.1%	205,122	0.1%
총계		상영작	1,275	1,706,476	100%	215,829,395	100%
		개봉작	1,176	1,601,534	100%	202,456,468	100%

6) 본 수치는 재개봉, 기획전상영, 영화제 상영 등 기타상영으로 분류되는 관객 수와 매출액을 제외하고 개봉영화의 상영 실적(개봉영화+ 유료시사)만을 대상으로 하여, <표1>, <표5>, <표6>의 관객 점유율과는 차이가 있음.

7) 영화관입장권통합전산망에서 영화 제작국을 입력할 시에는 영상물등급위원회 등급심의를 원칙으로 하는데, 두 영화 모두 영급분류 심의 시 영국 영화로 등록되었다.

## 6) 배급사별 관객 수

2015년 한국영화와 외국영화를 포함한 배급사 전체 관객점유율 1위와 한국영화 점유율 1위는 CJ E&M가 차지했다. 외국영화 점유율 1위는 월트디즈니컴퍼니코리아(주)가 차지하였다. 2014년 6위로 밀려났던 쇼박스는 2015년 개봉한 영화들이 대부분 좋은 성적을 내며 2위로 올라선 반면, 작년에 2위를 기록하던 롯데엔터테인먼트가 7위로 떨어졌다.

2014년까지는 소니픽처스 영화와 월트 디즈니 영화들을 소니픽처스릴리징월트디즈니 코리아에서 배급하였으나, 2014년 12.31일자로 소니픽처스코리아가 한국시장에서 철수하면서 2015년부터는 소니픽처스 영화들은 유니버설픽처스인터내셔널 코리아가 배급하고 디즈니영화는 디즈니코리아가 배급하게 되었다. 이에 따라 디즈니와 UIP가 배급사 5위안에 새롭게 등장하였다. 2011년부터 2013년까지는 소니를 제외하고는 상위 5위권에 한국 배급사가 주를 이뤘으나, 2014년에 이어 2015년에도 1~2위는 한국배급사가 3위~5위까지는 할리우드 메이저 배급사가 이름을 올렸다.

<표16> 2010년-2015년 배급사 관객점유율 및 순위

순위	2011			2012			2013			2014			2015		
	배급사	상영편수	관객점유율	배급사	상영편수	관객점유율	배급사	상영편수	관객점유율	배급사	상영편수	관객점유율	배급사	상영편수	관객점유율
1	CJ	37.5	32.7	CJ	43	27.2	CJ	42	21.4	CJ	31	24.9	CJ	26	22.9
2	롯데	30.5	15.4	쇼박스	11	12.8	NEW	21	18.4	롯데	30.5	12.1	쇼박스	11	17.1
3	NEW	21.5	9	롯데	46	12.4	롯데	37.5	14.9	소니	16	11.3	디즈니	9	11.6
4	소니	19	8.5	NEW	16.5	12.1	쇼박스	13	13.7	위너	12	10.8	폭스	16	9.4
5	쇼박스	15.5	8.3	소니	18	12	소니	18	9.5	폭스	14	8.9	UPI	32	8.6
	기타	396.5	26.1	기타	586.5	23.5	기타	903.5	22.1	기타	1,084.5	32	기타	1,181	30.4
	계	520.5	100	계	721	100	계	1,035	100	계	1,188	100	계	1,275	100

CJ E&M은 주목할 만한 외국영화 배급작이 없음에도 불구하고, 1,341만명을 동원하여 흥행순위 1위를 기록한 <베테랑>을 비롯하여 <국제시장>(891만명), <검은사제들>(544만명), <히말라야>(513만명), <탐정: 더 비기닝>(263만명) 등 한국영화들의 선전에 힘입어 4,935만명의 관객(점유율 22.9%)을 동원하였다.

흥행 2위를 차지한 쇼박스의 선전은 한국영화 상영작들의 고른 흥행 성공이 큰 영향을 미쳤다. 1,271만 관객의 <암살>과 <내부자들>(705만명), <사도>(625만명), <조선명탐정: 사라진 놉의

딸>(387만명), <극비수사>(286만명) 등 11편의 상영작 중 6편이 200만 관객을 넘었고, 다양성 영화인 <워플래쉬>(159만명)도 좋은 반응을 얻으며 총 3,694만명(점유율 17.1%)를 동원하였다.

3위는 월트디즈니컴퍼니코리아로 9편의 상영영화 중 5편이 200만명을 넘으며 총 2,492만명을 동원하였다. 1,049만명을 동원한 <어벤져스: 에이지 오브 울트론>과 <인사이드 아웃>(497만명)과 <빅히어로>(280만명) 등 애니메이션의 선전, <앤티맨>(284만명), <스타워즈: 깨어난 포스>(280만명) 등 할리우드 프랜차이즈 영화들의 역할이 컸다. 이어서 4위를 차지한 이십세기폭스사는 <킹스맨: 시크릿 에이전트>(613만명), <마션>(488만명), <메이즈 러너: 스코치 트라이얼>(274만명), <스파이>(232만명) 등 총 16편을 배급하여 2,035만명을 동원하였다.

유니버설픽처스는 32편을 배급하여 1,857만명을 동원하면서 배급사 순위 5위를 차지하였다. <쥬라기 월드>(555만명), <분노의 질주: 더 세븐>(325만명), <미니언즈>(263만명)가 좋은 반응을 얻었으나 나머지 작품들의 흥행성적은 좋은 편은 아니다.

NEW는 1,747만 명을 동원하고 흥행순위 6위를 차지했다. 14.5편의 배급작품 중 <연평해전>(604만명), <스물>(304만명, <뷰티 인사이드>(205만명) 3편만 200만을 넘겼고, 겨울시즌 기대작이었던 <대호>는 158만명을 동원하는 데 그쳤다.

롯데는 점유율 7위를 기록하였는데, 독점 배급계약한 파라마운트사의 <미션 임파서블: 로그네이션>(623만명), <터미네이터 제니시스>(324만명)와 한국영화 <간신>(111만명)을 제외하고는 100만명 이상을 동원한 흥행작이 없다. 2014년 <인터스텔라>를 개봉하며 흥행 4위에 올랐던 워너브라더스는 2015년에 <매드맥스: 분노의 도로>(384만명), <인턴>(361만명) 등을 배급하여 1,189만명을 동원하며 8위로 떨어졌다.

중소규모 영화 투자배급을 전문으로 하는 CGV 아트하우스는 2015년에도 (<차이나타운>(147만명), <그놈이다>(105만명), <무뢰한>(41만명), <소셜 포비아>(25만명) 등을 개봉하여 2014년에 이어 전체 배급사 점유율 9위, 한국영화 점유율 5위를 유지했다. 점유율 10위에 오른 메가박스(주)플러스엠은 2014년 설립된 이후 2014년 176만명이 찾아본 <제보자>로 상업적 성공을 거두었으나, 2015년에 개봉한 <미쓰 와이프> 99만명 <워킹걸> (15만명) 등은 기대에 미치지 못했다.

리틀빅픽처스도 <오피스>(44만명), <내 심장을 찢라>(39만명) 등의 상업영화와 <화장>(14만명) <마돈나>(1만8천명) <사랑이 이긴다>(1만 5천명) <산다> (4천명) 등 저예산 독립예술영화를 투자, 배급하였으나 대부분 영화의 흥행실적이 좋지 않았고, 씨네그루(주)다우기술 2014년 배급작 <나의 사랑, 나의 신부>로 214만명 동원하여 성공적으로 등장하였으나, 2015년에 개봉한 <살인

의뢰>는 관객 수 86만 명, <퇴마: 무녀굴>은 12만 명에 그쳤다.

<표17> 2015년 전체영화 배급사별 시장점유율

순위	배급사	상영 편수	매출액 (백만 원)	매출액 점유율	관객 수(명)	관객 점유율
1	씨제이이엔엠(주)	26	383,627	22.5%	49,349,701	22.9%
2	(주)쇼박스	11	290,195	17.0%	36,935,209	17.1%
3	월드디즈니컴퍼니코리아(주)	9	204,059	12.0%	24,919,018	11.5%
4	이십세기福克斯코리아(주)	16	163,538	9.6%	20,353,227	9.4%
5	유니버설픽처스인터내셔널 코리아(유)	32	149,784	8.8%	18,572,337	8.6%
6	(주)넥스트엔터테인먼트월드(NEW)	14.5	133,512	7.8%	17,469,128	8.1%
7	롯데쇼핑(주)롯데엔터테인먼트	20.5	127,515	7.5%	16,179,480	7.5%
8	위너브러더스 코리아(주)	13	98,535	5.8%	11,894,541	5.5%
9	CGV아트하우스	13	33,285	2.0%	4,195,205	1.9%
10	메가박스(주)플러스엠	9.5	23,004	1.3%	2,989,240	1.4%
	기타	1,110.5	99,422	5.8%	12,972,311	6.0%
	계	1,275	1,706,476	100.0%	215,829,395	100.0%

<표18> 2015년 한국영화 배급사별 시장점유율

순위	배급사	상영편수	매출액 (백만 원)	매출액 점유율	관객 수(명)	관객 점유율
1	씨제이이엔엠(주)	16	356,255	40.5%	45,658,523	40.5%
2	(주)쇼박스	9	277,229	31.5%	35,306,081	31.3%
3	(주)넥스트엔터테인먼트월드(NEW)	10.5	129,258	14.7%	16,891,286	15.0%
4	롯데쇼핑(주)롯데엔터테인먼트	8.5	34,161	3.9%	4,379,269	3.9%
5	CGV아트하우스	12.5	32,458	3.7%	4,083,597	3.6%
6	메가박스(주)플러스엠	3.5	8,754	1.0%	1,163,112	1.0%
7	(주)리틀빅픽처스	10	8,064	0.9%	1,055,583	0.9%
8	씨네그루(주)다우기술	2	7,938	0.9%	976,782	0.9%
9	주식회사 대명문화공장	2	4,941	0.6%	633,491	0.6%
10	(주)시네마서비스	1	2,891	0.3%	383,332	0.3%
	기타	211	16,890	1.9%	2,218,330	2.0%
	계	286	878,839	100.0%	112,749,386	100.0%

<표19> 2015년 외국영화 배급사별 시장점유율

순위	배급사	상영편수	매출액 (백만 원)	매출액 점유율	관객 수(명)	관객 점유율
1	월트디즈니컴퍼니코리아(주)	9	204,059	24.7%	24,919,018	24.2%
2	이십세기폭스코리아(주)	15	162,483	19.6%	20,219,674	19.6%
3	유니버설픽처스인터내셔널 코리아(유)	31	149,782	18.1%	18,572,272	18.0%
4	워너브러더스 코리아(주)	13	98,535	11.9%	11,894,541	11.5%
5	롯데쇼핑(주)롯데엔터테인먼트	12	93,353	11.3%	11,800,211	11.4%
6	씨제이이엔엠(주)	10	27,372	3.3%	3,691,178	3.6%
7	메가박스(주)플러스엠	6	14,250	1.7%	1,826,129	1.8%
8	(주)쇼박스	2	12,967	1.6%	1,629,128	1.6%
9	씨네그루(주)다우기술	12	10,612	1.3%	1,429,154	1.4%
10	(주)이수C&E	11	7,569	0.9%	987,058	1.0%
	기타	868	46,654	5.6%	6,111,646	5.9%
	계	989	827,636	100.0%	103,080,009	100.0%

## 7) 다양성영화<sup>8)</sup>

2015년에 개봉한 다양성영화 편수는 349편으로 전년 367편 대비 4.9% 감소하였고, 전체 개봉편수에서 차지하는 비율도 29.7%로 전년대비 3.8%p 감소하였다. 다양성영화 개봉편수는 소폭 감소하였으나 관객 수는 41.8% 감소하여 거의 절반가량 관객이 줄어들었다. 2014년도에는 역대 다양성영화 흥행 1위를 기록한 <님아, 그 강을 건너지 마오>(385만명)와 <비긴 어게인>(343만명) 두 편의 영화가 300만 명 이상의 관객을 동원하면서 다양성 영화 최다 관객 수를 기록하였으나, 2015년에는 2014.11.27에 개봉하여 2015년까지 흥행이 이어진 <님아, 그 강을 건너지 마오>(96만명, 2015년 동원 관객 수), <위플래쉬>(159만명)을 제외하고는 큰 흥행작이 없어 관객 수가 급감했다.

다양성 영화 관객 수는 한 두 편의 흥행작 스코어에 의해서 전체 관람객 수의 편차가 커지기 때문에 당해연도 관람객 수만으로는 다양성 영화 시장의 규모를 판단하기 어려운 경향이 있다. 다양성 영화 중 이례적으로 흥행했다고 볼 수 있는 100만 명을 넘긴 영화들을 제외하고 다양성영화 전체 관객 수를 보면 2014년 700만 명, 2015년 671만 명으로 감소세가 뚜렷하게 드러나지는 않는다. 또한, 관객 수 10만 명을 넘긴 다양성영화 수를 보면 2015년 14편으로 2014년 16편에서

8) 영화진흥위원회에서 예술영화 및 독립영화로 인정된 영화를 다양성 영화라고 한다.

소폭 감소하였지만, 2012년 6편, 2013년 6편에 비하면 전반적으로 다양성영화의 흥행작들이 많이 나오는 편이다.

<표20> 최근 5년간 다양성영화 개봉편수 및 관객 수

구분		2011	2012	2013	2014	2015
개봉 편수	전체	439	631	905	1,095	1,176
	다양성영화	197	232	333	367	349
	다양성영화 비율(%)	44.9	36.8	36.8	33.5	29.7
전국 관객 수	전체	159,724,465	194,890,622	213,348,254	215,056,852	215,829,396
	다양성영화	4,766,478	3,692,507	3,723,352	14,283,284	8,307,266
	다양성영화 비율(%)	3.0	1.9	1.7	6.6	3.8

※ 2010-2013년도는 2014년도판 한국영화연감 참고, 2014년도부터는 영화관입장권통합전산망 공식통계 기준 적용

2015년 다양성 영화 관객 수 1위 작품은 <위플래쉬>로, 159만 명의 관객을 동원였다. 한국영화로는 한국영화아카데미 장편 제작연구과정에서 만들어진 작품인 <소셜포비아>와 <성실한 나라의 앨리스>가 주목을 받았고, 임권택 감독의 <화장>과 홍상수 감독의 <그때는 맞고 지금은 틀리다>와 같이 거장 감독들의 신작도 눈에 띈다. 외국영화는 <문: 달의 요정>과 <오즈의 마법사: 돌아온 도로시>와 같은 전체관람가 애니메이션 영화들이 흥행 상위권에 올랐다.

<표21> 2015년 다양성영화 관객 수 상위 10위

순위	영화명	개봉일	등급	국적	스크린 수	관객 수(명)	매출액(천원)	배급사
1	위플래쉬	2015-03-12	15세	미국	436	1,589,032	12,656,619	(주)쇼박스
2	넌아, 그 강을 건너지 마오	2014-11-27	전체	한국	206	955,149	7,509,448	CGV아트하우스, 주식회사 대명문화공장
3	문: 달의 요정	2015-09-24	전체	프랑스	365	318,863	2,331,063	씨네그루(주)다우기술
4	오즈의 마법사: 돌아온 도로시	2015-02-12	전체	미국	330	298,298	2,175,321	(주)박수엔터테인먼트
5	개를 훔치는 완벽한 방법	2014-12-31	전체	한국	205	263,227	2,019,167	(주)리틀빅픽처스, 주식회사 대명문화공장
6	소셜포비아	2015-03-12	15세	한국	368	249,169	1,959,705	CGV아트하우스
7	아메리칸 셰프	2015-01-07	15세	미국	111	151,833	1,240,661	(주)영화사 진진
8	우먼 인 골드	2015-07-09	12세	미국	252	144,154	1,109,777	(주)팝엔터테인먼트
9	화장	2015-04-09	청불	한국	327	142,382	1,073,035	(주)리틀빅픽처스
10	심야식당	2015-06-18	12세	일본	180	131,856	1,042,452	(주)영화사 진진

<표22> 2015년 다양성영화 관객 수 상위 10위 (한국영화)

순위	영화명	감독	개봉일	등급	스크린 수	매출액(천원)	관객 수(명)	제작사	배급사
1	넴아, 그 강을 건너지 마오	진모영	2014-11-27	전체	206	7,509,448	955,149	아거스필름	CGV아트하우스, 주식회사 대명문화공장
2	개를 훔치는 완벽한 방법	김성호	2014-12-31	전체	205	2,019,167	263,227	(주)삼거리픽처스	(주)리틀빅픽처스, 주식회사 대명문화공장
3	소셜포비아	홍석재	2015-03-12	15세	368	1,959,705	249,169	한국영화아카데미	CGV아트하우스
4	화장	임권택	2015-04-09	청불	327	1,073,035	142,382	(주)명필름	(주)리틀빅픽처스
5	지금은맞고그때는틀리다	홍상수	2015-09-24	청불	59	658,073	79,840	(주)영화제작진원사	(주)영화제작진원사, (주)넥스트엔터테인먼트월드(NEW)
6	고녀석 맞나겠다2: 함께라서 행복해	최경석, 노나카 카즈미	2015-07-29	전체	141	372,145	53,719	(주)미디어캐슬	(주)리틀빅픽처스
7	성실한 나라의 앨리스	안국진	2015-08-13	청소년관람불가	69	349,483	43,964	한국영화아카데미	CGV아트하우스
8	한여름의 판타지아	장건재	2015-06-11	전체	46	279,273	35,950	모쿠슈라	(주)인디스토리
9	더 테너 리리코 스피노	김상만	2014-12-31	12세	185	260,190	32,644	(주)모인그룹	(주)박수엔터테인먼트, (주)모인그룹
10	파울볼	조정래, 김보경	2015-04-02	전체	231	235,293	31,137	(주)티피에스컴퍼니	오피스픽처스

<표23> 2015년 다양성영화 관객 수 상위 10위 (외국영화)

순위	영화명	개봉일	매출액(천원)	관객 수(명)	국적	스크린 수	배급사
1	위플래쉬	2015-03-12	12,656,619	1,589,032	미국	436	(주)쇼박스
2	문: 달의 요정	2015-09-24	2,331,063	318,863	프랑스	365	씨네그루(주)다우기술
3	오즈의 마법사: 돌아온 도로시	2015-02-12	2,175,321	298,298	미국	330	(주)박수엔터테인먼트
4	아메리칸 셰프	2015-01-07	1,240,661	151,833	미국	111	(주)영화사 진진
5	우먼 인 골드	2015-07-09	1,109,777	144,154	미국	252	(주)팜엔터테인먼트
6	심야식당	2015-06-18	1,042,452	131,856	일본	180	(주)영화사 진진
7	미라클 벨리에	2015-08-27	929,077	121,827	프랑스	245	(주)영화사 진진
8	눈의 여왕 2: 트롤의 마법거울	2014-12-24	859,031	120,278	러시아	479	씨네그루(주)다우기술
9	스틸 앨리스	2015-04-29	869,954	112,711	미국	109	그린나래미디어(주)
10	프리덤	2015-11-19	736,220	106,030	미국	117	(주)씨타마운틴픽처스



## 2. 2015년 디지털 온라인 시장 현황<sup>9)</sup>

2015년 디지털 온라인 시장 총 매출 규모는 3,349억 원으로, 2014년 대비 12.7% 증가하였다. IPTV 및 디지털케이블 TV(이하 TV VOD<sup>10)</sup>)의 매출액은 지속적으로 성장하고 있으나, 성장세는 2013년부터 줄어든 반면, 디지털 온라인 시장 내의 매출액 비중은 계속 증가하고 있다. 인터넷 VOD 시장은 모바일 상품 등의 판매가 증가하며 2014년에 비해 성장하였다.

<표24> 전체 디지털 온라인 시장 매출 규모<sup>11)</sup> (단위: 억 원)

구분	2010		2011		2012		2013		2014		2015	
	매출액	전년 대비 증감 (%)	매출액	전년 대비 증감 (%)	매출액	전년 대비 증감 (%)	매출액	전년 대비 증감 (%)	매출액	전년 대비 증감 (%)	매출액	전년 대비 증감 (%)
IPTV 및 디지털 케이블 TV	491	87.4	910	85.3	1,310	44.0	1,737	32.6	2,254	29.7	2,609	15.7
인터넷 VOD	267	19.7	501	87.6	618	23.4	729	18.0	499	-31.5	582	16.7
패키지 상품	351	-12.9	298	-15.1	230	-22.8	210	-8.7	218	3.0	158	-27.4
합계	1,109	24.9	1,709	54.1	2,158	26.3	2,676	24.0	2,971	11.0	3,349	12.7

※ 인터넷 VOD에는 모바일과 N스크린 서비스의 매출 추정치가 포함되어 있다.

2015년에도 IPTV 및 디지털케이블TV가 가장 높은 매출을 거뒀다. TV VOD는 2,609억 원의 매출을 기록해 전체 시장에서 77.9%의 점유율을 보였다. 인터넷 VOD<sup>12)</sup>의 매출은 582억 원으로 작년에 비해 매출은 증가하였고, 17.3%의 점유율로 작년과 비슷한 비중을 보였다. 패키지 상품 매출은 158억 원으로 4.7%의 점유를 보이며 점유율이 계속 줄어들고 있다.

9) 디지털 온라인 시장은 영화 부가시장을 대체하는 용어이다.

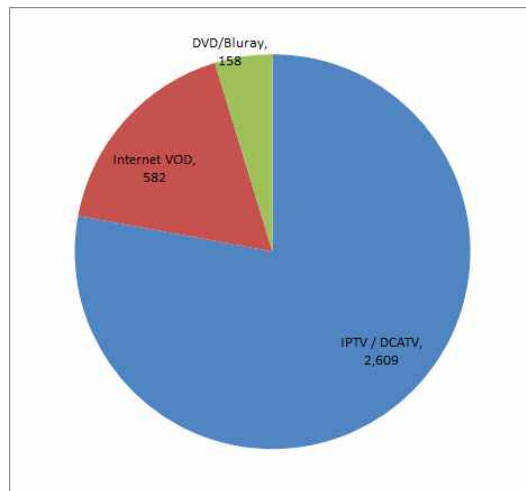
10) 인터넷 기반의 다양한 서비스가 출현하고 사라지는 상황 속에서 영화 디지털 온라인 유통이 인터넷 VOD라는 표현으로 모두 수렴될 수도 있으나, 현재 시점에서는 IPTV 및 디지털케이블 TV를 'TV VOD' 서비스로 그 외 웹하드 등을 통한 특수유형OSP의 서비스와 네이버, 호핀과 같은 일반유형OSP의 서비스를 '인터넷 VOD'라고 칭하기로 한다.

11) IPTV 및 디지털 케이블은 IPTV 3개사와 디지털 케이블 1개사로부터 매출을 제공받아 비교적 정확도가 높지만 인터넷 VOD는 관련 업체로부터 제공받은 매출 자료와 전년 대비 성장률로 추산한 추정치를 합산하여 시장 규모를 도출하였다. 따라서 본 자료는 디지털 온라인 시장의 가이드로서만 참고하길 바란다.

12) IPTV 및 디지털케이블TV를 TV VOD로 그 외 웹하드 등을 통한 특수유형 OSP의 서비스와 네이버, 호핀과 같은 일반유형 OSP의 서비스 및 모바일 서비스를 인터넷 VOD로 분류하였다.

<그림 3> IPTV 및 디지털케이블TV 시장 규모

(단위: 억 원)



### 1) IPTV 및 디지털케이블TV

2014년 12월말 기준, IPTV 가입자는 1,086만 가구<sup>13)</sup>, 디지털케이블 TV 가입자는 2015년 11월 기준 760만 가구<sup>14)</sup>로 집계됐다. IPTV 가입자는 전년대비 24.2% 가량 증가한 수치이나, 가입자 수는 포화 상태에 가까워진 것으로 보인다,

<표25> IPTV 및 디지털케이블TV 영화 시장 매출 규모

연도	2010	2011	2012	2013	2014	2015
금액(억 원)	491	910	1,310	1,737	2,254	2,609
전년대비 증감(%)	87.4	85.3	44.0	32.6	29.7	15.7

2015년 TV VOD 전체 영화 순위 1위는 극장에서도 가장 많은 관객을 동원했던 <베테랑>이 차지했다. 약 95만건의 이용건수를 기록했으며, 뒤이어 <쥬라기 월드>와 <암살>이 각각 70만건의 이용건수를 기록하며 매출액 2,3위에 올랐다. <간신>은 극장에서는 약 110만명의 관객을 동원했으나, IPTV 에서는 50만건 이상의 이용건수를 기록했다. 또한 <님아, 그 강을 건너지 마오>는 다양성 영화로는 유일하게 한국영화 순위 10위권에 올랐다. 2014년과 2015년의 매출액 상위 작품을 비교해보면 2014년 <겨울왕국> 외에 50억 원 이상의 매출액을 기록한 작품이 없었던 반면, 2015년에는 50억 원 이상의 매출을 기록한 작품이 <베테랑>(70억원), <쥬라기 월드>(56억원), <암살>(50억원)까지 3편으로 늘어났고, 상위권 작품들의 매출액이 전반적으로 크게 늘어났다.

13) 2015년 방송산업실태조사 보고서 (미래창조과학부/방송통신위원회, 2015.11)

14) 한국케이블TV 방송협회 발표 자료 (2016.1)

<표26> 2015년 IPTV 및 디지털케이블TV 전체 영화 순위

순위	영화명	매출(억 원)	이용 건수
1	베테랑	70.7	956,697
2	쥬라기 월드	56.1	743,856
3	암살	50.8	776,319
4	킹스맨 : 시크릿 에이전트	42.3	697,017
5	연평해전	41.2	624,259
6	국제시장	36.3	726,933
7	극비수사	32.5	540,575
8	분노의 질주 : 더 세븐	30.5	489,391
9	미니언즈	30.2	435,029
10	간신	30.1	513,684

<표27> 2015년 IPTV 및 디지털케이블TV 한국영화 순위

순위	영화명	매출(억 원)	이용 건수
1	베테랑	70.7	956,697
2	암살	50.8	776,319
3	연평해전	41.2	624,259
4	국제시장	36.3	726,933
5	극비수사	32.5	540,575
6	간신	30.1	513,684
7	사도	25.2	377,918
8	명량	23.9	417,306
9	님아, 그 강을 건너지 마오	21.3	292,448
10	기술자들	20.9	465,586

<표28> 2015년 IPTV 및 디지털케이블TV 외국영화 순위

순위	영화명	매출(억 원)	이용 건수
1	쥬라기 월드	56.1	743,856
2	킹스맨 : 시크릿 에이전트	42.3	697,017
3	분노의 질주 : 더 세븐	30.5	489,391
4	메이즈 러너	16.1	452,035
5	미니언즈	30.2	435,029
6	미션임파서블:로그네이션	27.2	419,674
7	터미네이터:제니시스	26.6	400,703
8	테이큰 3	24.7	395,703
9	빅 히어로	25.3	373,614
10	스파이	23.6	369,615

## 2) 인터넷 VOD

인터넷 VOD 시장은 특수유형의 OSP 매출액이 지속적으로 감소하는 추세가 지속되었으나, 일반유형의 OSP 매출이 크게 증가하여 작년에 비해 약간의 매출액 증가를 보였다. 이는 모바일 결합상품, 포털 사이트의 매출액 증가의 영향으로 보인다. 특수유형의 OSP(웹하드)의 매출은 지속적으로 감소추세로 인터넷 VOD 내 비중이 2014년 41.7%에서 2015년 36.3%까지 축소되었다.

<표29> 인터넷 VOD 시장 매출 규모

연도	2010	2011	2012	2013	2014	2015
금액(억 원)	267	501	618	729	499	582
전년대비 증감(%)	19.7	87.6	23.4	18.0	-31.5	16.7

모바일과 PC 기반 N스크린 서비스인 네이버 N스토어의 2015년 영화 매출 순위 10위권에 오른 작품들은 TV VOD 시장과 유사했으나 <간신>, <킹스맨 : 시크릿 에이전트> 등 청소년 관람불가 영화가 TV VOD 플랫폼에 비해 강세를 보였다. 외국 영화 중에서는 <미니언즈>, <빅 히어로>, <인사이드 아웃> 등 애니메이션 작품이 강세였다. 또한 <검은 사제들>은 12월에 서비스를 시작했음에도 7위에 올라 짧은 시간 많은 이용건수를 기록했고, <개를 훔치는 완벽한 방법>이 유일한 다양성영화로 한국 영화 이용 순위 10위에 오르기도 했다.

<표30> 2015년 N스토어 한국 영화 이용 순위<sup>15)</sup>

순위	영화명
1	베테랑
2	간신
3	암살
4	국제시장
5	뷰티 인사이드
6	연평해전
7	검은 사제들
8	미쓰 와이프
9	사도
10	개를 훔치는 완벽한 방법

<표31> 2015년 N스토어 외국 영화 이용 순위

순위	영화명
1	킹스맨 : 시크릿 에이전트
2	인터스텔라
3	미니언즈
4	빅 히어로
5	그레이의 50가지 그림자
6	인사이드 아웃
7	쥬라기 월드
8	메이즈 러너
9	분노의 질주 : 더 세븐
10	겨울왕국

15) 네이버에서 제공받은 N스토어 순위이다.

### 3) 패키지 시장

패키지 시장은 2014년 <겨울왕국> 매출액 덕에 약간의 상승세를 보이다가, 다시 하락세로 접어들었다. 패키지 상품 판매 상위로는 한국 영화로는 <국제시장>, <명량>, <군도:민란의 시대> 등이 있었고, 외국 영화 중에는 <인사이드 아웃>, <인터스텔라>, <위플래쉬> 등이 높은 매출을 기록했다. 하지만 패키지 시장의 규모 뿐 아니라 제작 업체 또한 줄어드는 등 시장 축소가 지속되는 상황이다. 이와 동시에 TV VOD 플랫폼에서는 DVD가 제공하는 영화의 각종 부가 영상을 제공하고, 소장 상품을 출시하는 등 패키지 시장의 대체 상품이 늘어나고 있다.

<표32> 패키지 시장 규모

연도	2010	2011	2012	2013	2014	2015
금액(억 원)	351	298	230	210	218	158
전년대비 증감(%)	-12.9	-15.1	-22.8	-8.7	3	-27.4

디지털 온라인 시장의 상승세는 2014년을 기점으로 다소 더뎠고 있는 추세다. TV VOD에 대한 의존도는 계속 높아지고 있으나, TV VOD의 가입자 수는 포화상태에 이르렀고, 매출 상승세 또한 둔화되고 있다. 2014년부터 증가하기 시작한 TV VOD의 정액제 상품은 가입자와 매출액이 꾸준히 증가하고 있어 기존 신작 중심의 VOD 소비 패턴에서 구작과 다양한 장르를 아우르는 VOD 소비 패턴으로 변화할 것으로 전망된다. 특히 2016년 1월부터 국내 서비스를 시작한 ‘넷플릭스’가 시장에 어떤 변화를 불러일으킬지 주목된다. 매월 일정한 요금만 내면 동영상을 무제한으로 시청할 수 있는 이 서비스가 디지털 온라인 시장과 VOD 구매자들에게 어떤 영향을 미칠게 될지는 좀 더 지켜봐야 할 것이다.

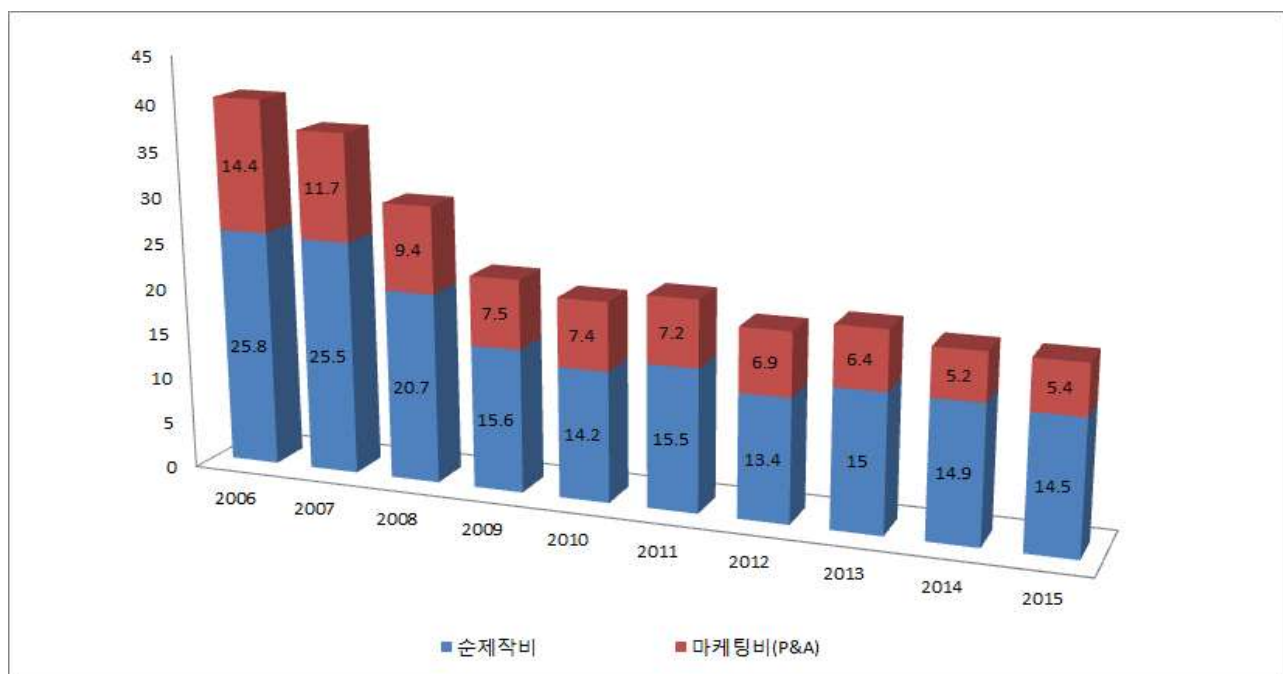
### 3. 한국영화 제작비와 투자 수익성

2015년에 개봉한 한국영화는 총 232편, 전체 제작비 총액은 4,616.8억원<sup>16)</sup>으로 추산되어 2014년 4,361.7억원에 비해 255.1억원 증가하였다. 2015년 한국영화의 평균 총제작비는 19.9억원으로 전년에 비해 소폭 감소하였지만, 제작편수가 전년보다 15편이 증가하면서 전체 제작비 규모가 증가하였다.

<표33> 연도별 한국영화 개봉작 평균 제작비

구분	순제작비(A)		마케팅비(P&A)(B)		총제작비 (A + B)
	평균 순제작비 (억 원)	비중(%)	평균 마케팅비 (억 원)	비중(%)	평균 총제작비 (억 원)
2006	25.8	64.2	14.4	35.8	40.2
2007	25.5	68.5	11.7	31.5	37.2
2008	20.7	68.8	9.4	31.2	30.1
2009	15.6	67.5	7.5	32.5	23.1
2010	14.2	65.7	7.4	34.3	21.6
2011	15.5	68.3	7.2	31.7	22.7
2012	13.4	66.0	6.9	34.0	20.3
2013	15.0	70.1	6.4	29.9	21.4
2014	14.9	74.1	5.2	25.9	20.1
2015	14.5	72.9	5.4	27.1	19.9

<그림 4> 연도별 한국영화 개봉작 평균 총제작비 구성



16) 2015년 한국영화 제작비 총액(추산) = 2015년 개봉편수 × 2015년 평균 총제작비

한국 상업영화<sup>17)</sup> 개봉작의 평균 제작비는 56.1억 원으로 전년대비 소폭 감소하였다. 2013년 이후 한국영화 평균제작비가 급증하였는데, 이는 2013년 <설국열차>, <미스터 고>, 2014년 <넋잡>, 2015년 <제7기사단> 등 일반적인 한국 블록버스터 영화 제작비 규모를 훨씬 상회하는 해외 시장용 작품들이 제작된 영향으로 보인다.

<표34> 연도별 한국 상업영화 개봉작 평균 제작비

구분	순제작비(A)		마케팅비(P&A)(B)		총제작비(A + B)
	평균 순제작비(억 원)	비중(%)	평균 마케팅비(억 원)	비중(%)	평균 총제작비(억 원)
2011	32.5	67.6	15.6	32.4	48.1
2012	30.4	65.0	16.4	35.0	46.8
2013	40.4	70.4	17.0	29.6	57.4
2014	43.8	74.2	15.2	25.8	59.0
2015*	40.8	72.7	15.3	27.3	56.1

한국영화 극장 개봉작 중 총제작비 80억 이상의 블록버스터<sup>18)</sup> 영화 편수는 2015년에는 2014년 13편 대비 6편이 증가하였다. 2014년에는 100억 원 이상의 영화(11편)에 집중되었던 반면, 2015년에는 80~90억 원 미만의 영화가 5편, 90~100억 원 미만의 영화가 8편, 100억 원 이상의 영화가 6편으로 블록버스터 영화들의 제작비 규모가 보다 다양해졌다.

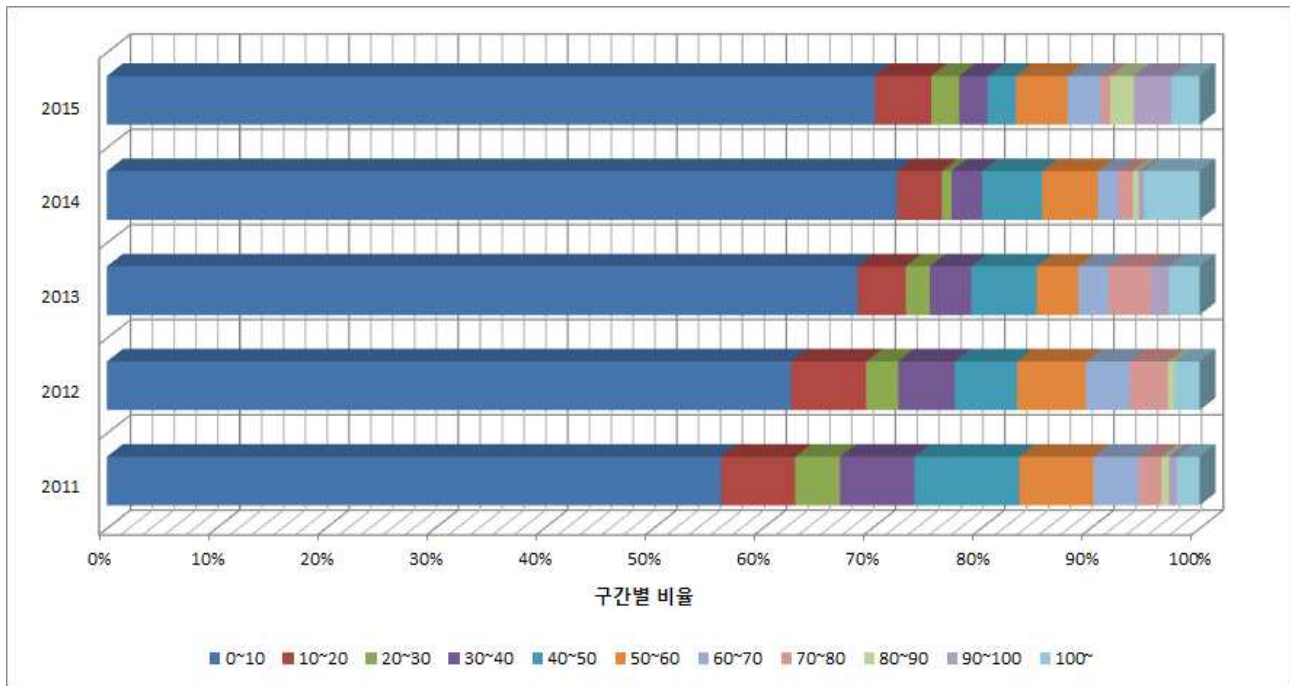
<표35> 연도별 총제작비 구간별 한국영화 개봉편수 분포

구분(억 원)		0~10	10~20	20~30	30~40	40~50	50~60	60~70	70~80	80~90	90~100	100~	합계
2011	편수(편)	82	10	6	10	14	10	6	3	1	1	3	146
	비율	56.2%	6.8%	4.1%	6.8%	9.6%	6.8%	4.1%	2.1%	0.7%	0.7%	2.1%	100%
2012	편수(편)	109	12	5	9	10	11	7	6	1	0	4	174
	비율	62.6%	6.9%	2.9%	5.2%	5.7%	6.3%	4.0%	3.5%	0.6%	0.0%	2.3%	100%
2013	편수(편)	125	8	4	7	11	7	5	7	0	3	5	182
	비율	68.7%	4.4%	2.2%	3.8%	6.0%	3.8%	2.8%	3.8%	0%	1.7%	2.8%	100%
2014	편수(편)	157	9	2	6	12	11	4	3	1	1	11	217
	비율	72.3%	4.1%	0.9%	2.8%	5.5%	5.1%	1.8%	1.4%	0.5%	0.5%	5.1%	100%
2015	편수(편)	163	12	6	6	6	11	7	2	5	8	6	232
	비율	70.3%	5.2%	2.6%	2.6%	2.6%	4.7%	3.0%	0.9%	2.2%	3.4%	2.6%	100%

17) '상업영화'는 한국영화 투자 수익성 분석 조사대상인 상업적인 기획으로 제작·배급되는 경향의 영화(총제작비 10억 원 이상이거나 전국 개봉 스크린 수가 100개 이상인 작품)를 임의 지칭함. 2015년 대상작은 총 77편임.

18) 영화진흥위원회에서 매년 진행하는 수익성 분석에서는 총비용 10억 원 미만 영화를 '저예산 영화', 10억 원 이상 80억원 미만 영화를 '일반 상업영화', 80억원 이상의 영화를 '블록버스터 영화'로 구분한다.

<그림 5> 연도별 총제작비 구간별 한국영화 개봉편수 분포 비율



연초에 발표하는 직전년도 한국영화 투자 수익성 분석 결과는 시기상 제작비 정산이 완료되지 않은 작품이 많기 때문에 조사대상 작품의 제작비 간이조사와 영화관입장권통합전산망 자료를 근거로 추산한 매출액<sup>19)</sup>을 통해 전체 투자 수익률을 추정하는 방식을 활용하고 있다. 2015년 극장 개봉한 한국영화 232편 중 투자 수익성 분석 조사 대상이 되는 영화는 73편<sup>20)</sup>으로 전년대비 6편 증가하였고, 투자수익률은 -7.2%로 잠정적으로 집계되었다.<sup>21)</sup>

19) 영화관입장권통합전산망 자료(2016년 1월 19일까지의 누적 관객 수 기준)를 근거로 작품별 극장 매출액(부금 정산 후)과 디지털 온라인 시장(IPTV 등), 해외시장 등의 매출액을 추산하고 각종 수수료와 비용을 공제하는 방식으로 총매출액을 산정함

20) 한국영화 투자 수익성 분석 대상은 통상적으로 상업적인 기획을 통해 제작·배급되는 경향의 영화를 조사 대상으로 한정하므로, 2015년에 극장 개봉한 한국영화 232편 중 상업영화(총제작비 10억 원 이상이거나 전국 개봉 스크린 수가 100개 이상인 작품)은 총 77편이다. 일반적으로 극장에서 개봉하는 상업영화는 극장 매출액과 디지털 온라인 시장 및 해외시장 매출이 정비례하는 경향이 있다. 그러나 최근 몇 년간 해외시장을 메인 타깃으로 하는 국제공동제작 영화들이 제작되고 있는데, 이 영화들은 해외매출이 국내 매출보다 훨씬 크기 때문에 영화관입장권통합전산망 자료를 근거로 전체 매출을 추산하는데 무리가 있다. 따라서 2015년 상업영화 중 <제7기사단>, <다이너 타이>, <오디세오>는 이번 투자수익성 분석 대상에서 제외하였다. 또한, 최근 많이 개봉하고 있는 공연 실황 촬영물의 경우 극장 개봉을 목적으로 제작되는 일반적인 상업영화로 보기는 어렵고 순제작비의 대부분이 공연비용이기 때문에 <에스엠타운 더 스테이지>도 이번 투자수익성 분석 대상에서 제외하였다.

21) 2015년 디지털 온라인 시장과 완성작 해외 수출액의 성장치가 극장매출액 성장치보다 높다. 따라서, 2015년 수익성 실질조사 시 디지털 온라인 시장과 완성작 해외 수출액 상승분이 반영되어 매출액이 추정치보다 상승할 가능성이 있기 때문에 수익성이 실제보다 올라갈 여지가 있어 보인다.



<표36> 2006년~2015년 한국영화 투자 수익률

(단위 : 백만 원)

구분	2006	2007	2008	2009	2010	2011	2012	2013	2014	2015
총매출	388,058	266,927	200,839	245,821	263,449	293,916	438,458	501,783	346,069	353,969
총비용	513,640	448,813	355,667	282,945	296,001	344,700	386,873	439,622	344,874	381,508
총이익	-125,582	-181,886	-154,827	-37,123	-32,552	-50,784	51,585	62,161	1,195	-27,539
투자 수익률	-24.5%	-40.5%	-43.5%	-13.1%	-11.0%	-14.7%	13.3%	14.1%	0.3%	-7.2%

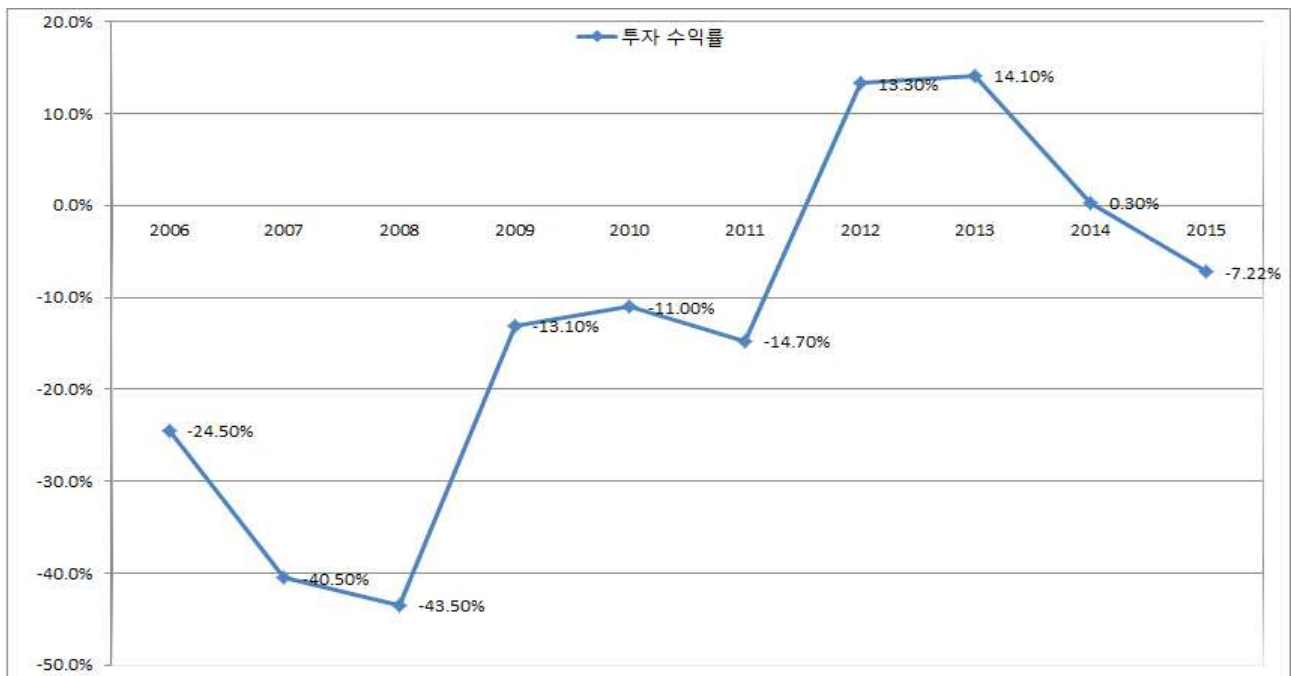
\* 2006~2009년 한국영화 투자 수익률은 극장에서 개봉한 전체 한국영화를 조사 대상으로 함

\*\* 2010년부터는 극장 개봉한 한국영화 중 통상적으로 상업적인 기획을 통해 제작, 배급되는 경향의 영화를 조사 대상으로 한정함(총비용 10억원 미만이고 전국 개봉 스크린 수가 100개 미만인 작품 제외)

\*\*\* 2006~2013년 한국영화 투자 수익률은 『한국영화 투자수익성 분석』 보고서에서 발췌하였고, 2014년 한국영화 투자 수익률은 2014년 한국영화산업 결산자료에서 발췌한 수치임

\*\*\*\* 2015년 한국영화 투자 수익률은 극장 개봉한 한국영화 중에서 조사 및 분석 대상에 부합하는 73편에 대한 제작비 간 이조사와 영화관입장권통합전산망 자료를 근거로 추정된 잠정 수치임

<그림 6> 연도별 한국영화 투자수익률 추이



손익분기점(BEP)을 넘긴 영화는 16편으로 투자 수익성분석 대상 영화 73편 중 21.9%였고, 이 중 투자 수익률 100%를 상회하는 작품은 7편으로 전체의 약 9.6%를 차지하였다. 2014년과 비교해 보면 손익분기점을 넘긴 영화는 2편 감소했지만, 투자 수익률 100%를 상회하는 작품은 2편 증가하였다. 또한, 총제작비 절반이상의 손실을 본 영화는 전체 수익성분석 대상작 중 60%(44편)를 차지하는데 이는 2014년 55.2%(37편) 대비 증가하였고, 그 중 -90% 이상 손실을 본 영화는 전체 영화의 23.3%(17편)로 2014년 17.9%(12편)에 비해 증가하였다.

<표37> 2014년~2015년 한국영화 개봉작 투자수익률(추정치)

구 분		한국영화 개봉작		비고
		2014	2015	
수익성 분석 대상 작품 편수		67편	73편 <sup>22)</sup>	
총제작비(A)	평균 순제작비	36.0억원	36.3억원	
	평균 마케팅비	15.4억원	16.0억원	
	합계	51.4억원	52.3억원	
평균 총매출액(B)		51.7억원	48.5억원	
평균 수익액(C= B-A)		0.2억원	-3.8억원	
평균 수익률		0.3%	-7.2%	
손익분기점(BEP) 상회 편수		18편	16편	
손익분기점(BEP) 상회 비율		26.9%	21.9%	
수익률 50% 상회 편수		10편	9편	수익률 100% 상회 편수 포함
수익률 50% 상회 비율		14.9%	12.3%	수익률 100% 상회 비율 포함
수익률 100% 상회 편수		5편	7편	
수익률 100% 상회 비율		7.5%	9.6%	
수익률 -50% ↓ 편수		37편	44편	수익률 -90 ↓ 편수 포함
수익률 -50% ↓ 비율		60%	55.2%	수익률 -90 ↓ 비율 포함
수익률 -90% ↓ 편수		12편	17편	
수익률 -90% ↓ 비율		17.9%	23.3%	

제작비 구간별로 수익률을 살펴보면 80억 원 이상 작품은 17편으로 수익률 26.1%, 수익성 분석 대상작 73편의 평균제작비 52.3억 원 이상 80억원 미만 작품은 17편으로 -22.2%, 10억 원 이상 평균제작비 미만 작품은 31편으로 -56.9%, 10억원 미만 작품은 8편으로 -42.4%이다. 제작비 규모가 작을수록 수익률이 낮아지다가 10억 원 미만 작품<sup>23)</sup>의 경우 수익률이 소폭 상승하였다.

<표38> 2015년 한국영화 총제작비 구간별 투자수익률(추정치)

구 분	편 수	수익률	비고
80억 원 이상	17	26.1%	
평균제작비(52.3억원) ~ 80억원 미만	17	-22.2%	
10억원이상 ~ 평균제작비 미만	31	-56.9%	
10억원 미만	8	-42.4%	

22) 2015년에 극장 개봉한 한국영화 232편 중 총제작비 10억원 미만이고, 전국 개봉 스크린 수가 100개 미만인 작품 155편과 공연실태물인 <에스애타운 더 스테이지>와 투자 수익성 분석상 큰 오류가 발생할 수 있는 <제7기사단>, <다이노맘>, <오디 세오>를 제외한 73편에 한함

23) 총제작비 10억원 미만의 작품이나 100관 이상에서 개봉된 영화이다.

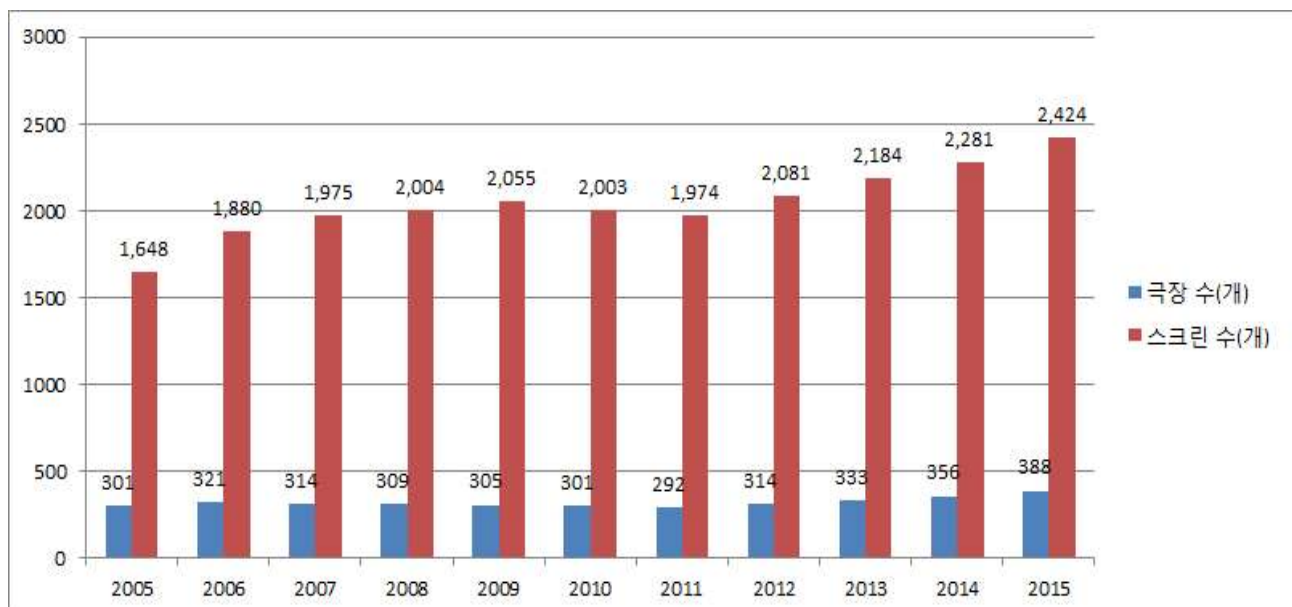
#### 4. 전국 극장 및 멀티플렉스

2015년 전국 극장 수는 전년도 356개에서 9.0% 증가한 388개로 집계된다. 2015년 스크린 수는 2014년 대비 143개 늘어난 2,424개였다. 좌석 수도 398,702개로 2014년 대비 26,341개 증가하였다. 3D, IMAX, 4D 상영이 가능한 스크린은 각각 901개, 17개, 40개로 '특수상영관'이 전체 스크린 중 39.5%의 비중을 차지했다.

<표39> 연도별 전국 극장, 스크린 수

연도	총 관객(만 명)	극장 수(개)	스크린 수(개)	좌석 수(개)
2005	14,552	301	1,648	322,110
2006	15,341	321	1,880	354,691
2007	15,877	314	1,975	365,034
2008	15,083	309	2,004	362,657
2009	15,696	305	2,055	360,796
2010	14,681	301	2,003	349,640
2011	15,979	292	1,974	341,905
2012	19,489	314	2,081	358,659
2013	21,335	333	2,184	349,669
2014	21,506	356	2,281	372,361
2015	21,729	388	2,424	398,702

<그림 7> 연도별 전국 극장, 스크린 수



<그림 8> 연도별 스크린 당 인구 수

(단위: 명)



2015년에 스크린이 늘어난 지역은 세종이 2014년 대비 140.0%로 가장 큰 폭의 증가세를 보였으며, 그 뒤를 이어 충남과 전남이 각각 26.0%, 15.9% 증가하여 두 자리 수 증가폭을 보였다.

<표40> 2015년 전국 극장, 스크린 수

(단위 : 개)

지역	극장 수				스크린 수				좌석 수			
	2014	2015	전년 대비		2014	2015	전년 대비		2014	2015	전년 대비	
			증감수	증감률			증감수	증감률			증감수	증감률
서울	76	81	5	6.6%	469	511	42	9.0%	80,583	89,160	8,577	10.6%
부산	26	28	2	7.7%	193	202	9	4.7%	34,596	36,702	2,106	6.1%
대구	20	21	1	5.0%	132	131	-1	-0.8%	21,187	20,975	-212	-1.0%
인천	19	21	2	10.5%	124	130	6	4.8%	19,814	21,394	1,580	8.0%
광주	14	14	0	0.0%	107	107	0	0.0%	18,151	18,279	128	0.7%
대전	9	10	1	11.1%	61	66	5	8.2%	10,782	12,137	1,355	12.6%
울산	5	6	1	20.0%	37	38	1	2.7%	6,022	6,242	220	3.7%
경기	81	85	4	4.9%	515	536	21	4.1%	80,545	84,974	4,429	5.5%
강원	11	13	2	18.2%	65	69	4	6.2%	9,741	10,390	649	6.7%
충북	10	11	1	10.0%	80	84	4	5.0%	14,048	14,641	593	4.2%
충남	12	16	4	33.3%	77	97	20	26.0%	9,837	13,409	3,572	36.3%
전북	19	22	3	15.8%	93	99	6	6.5%	14,429	14,778	349	2.4%
전남	10	12	2	20.0%	63	73	10	15.9%	8,977	10,276	1,299	14.5%
경북	16	18	2	12.5%	94	99	5	5.3%	15,536	15,963	427	2.7%
경남	21	22	1	4.8%	133	137	4	3.0%	21,927	23,044	1,117	5.1%
제주	6	6	0	0.0%	33	33	0	0.0%	4,386	4,495	109	2.5%
세종	1	2	1	100.0%	5	12	7	140.0%	738	1,843	1,105	149.7%
총계	356	388	32	9.0%	2,281	2,424	143	6.3%	371,299	398,702	27,403	7.4%

2015년 전국 극장 388개 중 81.7%에 해당하는 317개가 멀티플렉스<sup>24)</sup> 극장이다. 멀티플렉스의 관객 점유율은 총 관객 수의 98.4%, 총 매출 점유율도 98.8%에 이를 정도로 매우 높다.

<표41> 2015년 멀티플렉스 비중

지역	극장 수(개)			스크린 수(개)			관객 수(천 명)			극장 매출(천 원)		
	전체 극장 수	멀티플렉스 극장 수	멀티플렉스 비중(%)	전체 스크린 수	멀티플렉스 스크린 수	멀티플렉스 비중(%)	전체 관객 수	멀티플렉스 관객 수	멀티플렉스 비중(%)	전체 극장 매출	멀티플렉스 극장 매출	멀티플렉스 비중(%)
서울	81	63	77.8	511	487	95.3	59,120	58,114	98.3	486,334,938	479,905,987	98.7
부산	28	25	89.3	202	196	97.0	16,907	16,726	98.9	132,755,756	131,675,601	99.2
대구	21	17	81.0	131	127	96.9	12,403	12,150	98.0	97,150,900	95,505,590	98.3
인천	21	16	76.2	130	118	90.8	10,634	10,229	96.2	84,916,296	82,737,180	97.4
광주	14	12	85.7	107	105	98.1	8,194	8,170	99.7	59,732,064	59,558,371	99.7
대전	10	8	80.0	66	59	89.4	7,856	7,720	98.3	61,133,123	60,343,041	98.7
울산	6	4	66.7	38	35	92.1	4,556	4,546	99.8	37,971,123	37,921,298	99.9
경기	85	79	92.9	536	527	98.3	49,252	49,097	99.7	388,949,730	388,088,916	99.8
강원	13	8	61.5	69	61	88.4	4,972	4,777	96.1	38,765,065	37,778,255	97.5
충북	11	11	100.0	84	84	100.0	5,695	5,695	100.0	42,781,844	42,781,844	100.0
충남	16	11	68.7	97	82	84.5	6,805	6,636	97.5	51,752,068	50,598,982	97.7
세종	2	2	100.0	12	12	100.0	383	383	100.0	2,731,368	2,731,368	100.0
전북	22	11	50.0	99	74	74.7	6,680	6,115	91.5	50,113,895	47,116,935	94.0
전남	12	10	83.3	73	69	94.5	4,109	4,052	98.6	27,723,561	27,366,703	98.7
경북	18	15	83.3	99	95	96.0	6,347	6,319	99.6	49,600,886	49,424,919	99.6
경남	22	20	90.9	137	129	94.2	11,193	10,987	98.2	86,891,115	85,441,016	98.3
제주	6	5	83.3	33	32	97.0	2,174	2,174	100.0	16,117,365	16,117,365	100.0
합계	388	317	81.7	2,424	2,292	94.6	217,288	213,890	98.4	1,715,421,159	1,695,093,371	98.8

\* 극장 수와 스크린 수는 2015년 12월 영화진흥위원회 자체 조사 근거. 영화관입장권 통합전산망의 상영관 수치와 다를 수 있음.

\* 멀티플렉스의 관객 수와 매출액은 영화관입장권 통합전산망 기준

주요 멀티플렉스 체인은 CJ CGV(이하 CGV), 롯데시네마, 메가박스의 총 3개이다. 3대 멀티플렉스 체인의 극장 수는 311개로 전국 극장 수의 80.1%에 해당하는 수치이다. 3대 멀티플렉스 극장 스크린 수는 2,235개로 전체 2,424개 스크린의 92.2%를 차지하고 있다. 3대 체인 극장을 제외한 전국 멀티플렉스 극장은 6개 극장, 57개 스크린으로 지속적으로 줄어들고 있다.

24) 영화진흥위원회는 전국 CGV, 롯데시네마, 메가박스의 직영 및 위탁 경영 지점과 기타 7개관 이상 모든 극장을 멀티플렉스로 집계하고 있다.

<표 42> 2015년 3대 멀티플렉스

(단위 : 개)

구분			2014			2015												
			극장 수	스크린 수	좌석 수	극장 수	증감 수	전년 대비 증감률(%)	스크린 수	증감 수	전년 대비 증감률(%)	좌석 수	증감 수	전년대비 증감률(%)	운영 형태			
															직영 극장 수	직영 비중	위탁 극장 수	위탁 비중
멀티 플렉스	3대 멀티 플렉스	CGV	126	948	154,839	130	4	3.2%	975	27	2.8%	162,254	7,058	4.8%	86	66%	44	34%
		롯데 시네마	100	698	116,684	107	7	7.0%	753	55	7.9%	127,908	11,224	9.6%	81	76%	26	24%
		메가 박스	62	452	71,374	74	12	19.4%	507	55	12.2%	78,696	7,322	10.3%	16	22%	48	65%
		소계	288	2,098	342,897	311	23	8.0%	2,235	137	6.5%	368,858	25,961	7.6%	183	59%	118	38%
	기타 멀티플렉스		7	66	11,901	6	-1	-14.3%	57	-9	-13.6%	10,693	-1,208	-10.2%	-	-	-	-
	중계		295	2,164	354,798	317	22	7.5%	2,292	128	5.9%	379,551	24,753	7.0%	-	-	-	-
비 멀티플렉스			61	117	17,563	71	10	16.4%	132	15	12.8%	19,151	1,588	9.0%	-	-	-	-
극장 총계			356	2,281	372,361	388	32	9.0%	2,424	143	6.3%	398,702	26,341	7.1%	-	-	-	-

## 5. 해외매출<sup>25)</sup>

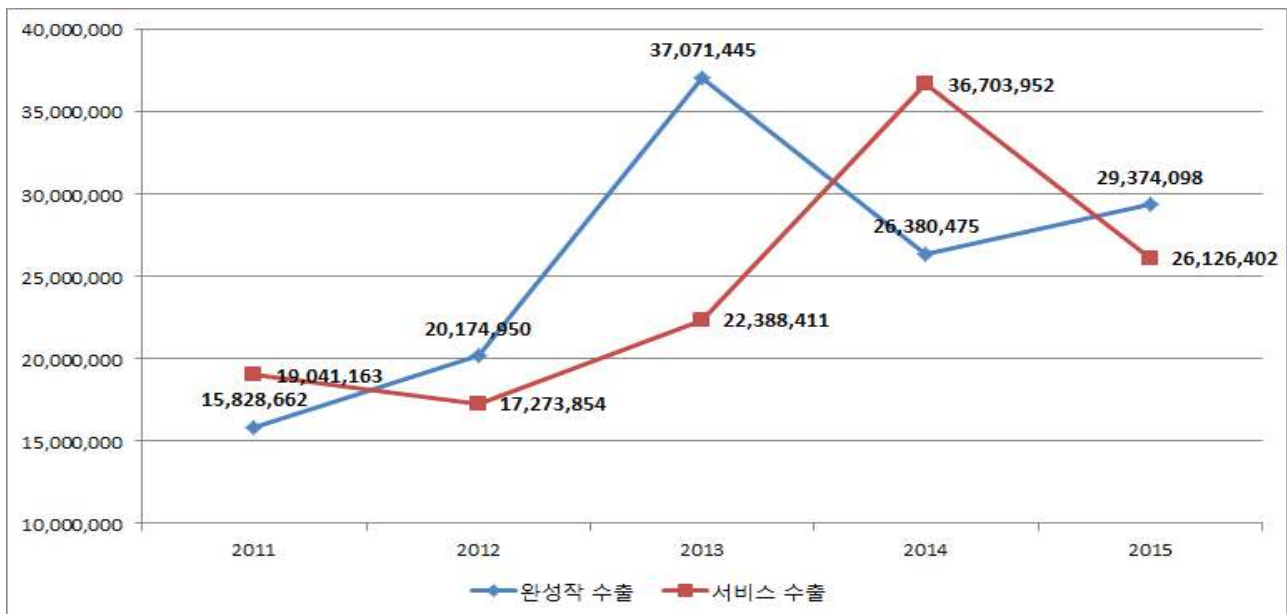
2015년 한국영화산업 해외매출액은 전년 대비 12.0% 하락한 55,500,500달러로 집계됐다. 완성작 수출액은 전년 대비 11.3% 상승한 반면, 서비스 수출이 전년 대비 29.8% 감소하였다. 완성작 수출은 대 중국 수출 호조와 직배, 부가판권 판매의 안정화로 상승세를 유지할 수 있었다. 서비스 수출액은 전년대비 감소하였으나, 2014년도에는 헐리우드 대작 <어벤져스: 에이지 오브 울트론>의 로케이션 유치 실적으로 2013년 대비 서비스 수출액이 급증한 바 있다. 이 점을 고려하고 2013년과 비교해보면 서비스 수출액은 상승추세에 있다고 보인다.

<표 43> 2011년~2015년 해외매출액(완성작 수출액+기술서비스 수출액) 추이

(단위 : USD)

구 분	2011년	전년대비 증감률	2012년	전년대비 증감률	2013년	전년대비 증감률	2014년	전년대비 증감률	2015년	전년대비 증감률
완성작 수출	15,828,662	16.5%	20,174,950	27.5%	37,071,445	83.7%	26,380,475	-28.8%	29,374,098	11.3%
서비스 수출	19,041,163	-33.5%	17,273,854	-7.3%	22,388,411	26.8%	36,703,952	63.9%	26,126,402	-29.8%
해외 매출 총액	34,869,825	-17.4%	37,448,804	8.5%	59,459,856	57.2%	63,084,427	6.1%	55,500,500	-12.0%

<그림 9> 2011년~2015년 해외매출액 추이



25) 영화진흥위원회는 2010년부터 한국영화 수출 실적을 한국영화 판매 실적 뿐 아니라 서비스 수출액을 함께 집계하고 있다. '해외매출'은 ①완성작 수출 ②서비스 수출(해외 영상물의 국내로케이션 매출 포함)로 구성된다.

## 1) 완성작 수출 부문

2015년 한국영화 완성작 해외수출총액은 29,374,098달러로 2014년보다 11.3% 증가했다. 완성작 해외수출은 당해연도 마켓 등에서 계약한 실적인 계약금액과 이전에 판매된 작품에서 발생한 추가수익(overage)으로 나뉜다. 2015년도 계약금액은 16,823,335달러로 2014년보다 9.7% 줄어든 반면, 추가수익은 12,550,763달러로 62.0% 증가하며 전체 완성작 수출액의 상승을 이끌었다. 추가수익 상승의 원인은 한국영화 해외 직배로 인한 극장개봉 수익 증가와 더불어 2014년 판매되었던 중국 인터넷 부가시장 판권의 추가수익이 큰 규모로 발생하였기 때문으로 보인다.

중복된 계약을 제외하고 파악된 2015년 한국영화 수출편수는 총 650편이었으며 이는 2014년보다 121편 늘어난 숫자다. 평균 수출가는 편당 25,882달러로 하락했다.

<표 44> 2006~2015년 한국영화 완성작 수출 추이

(단위 : USD)

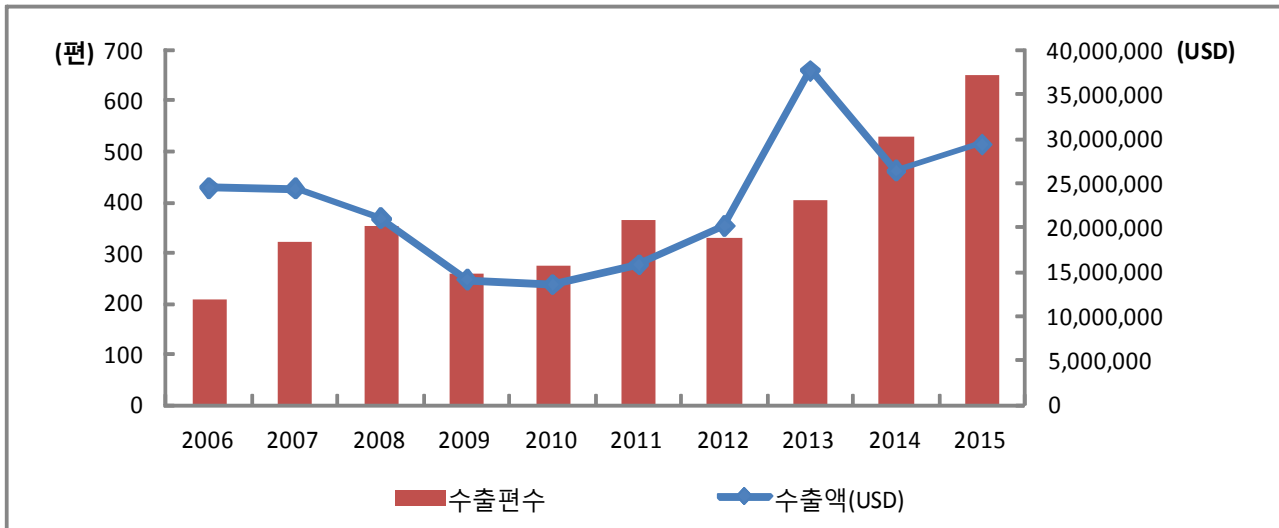
연 도	2006	2007	2008	2009	2010	2011	2012	2013	2014	2015
완성작 수출 총액	24,514,728	24,396,215	21,036,540	14,122,143	13,582,850	15,828,662	20,174,950	37,071,445	26,380,475	29,374,098
전년 대비 증감율	-67.74%	-0.48%	-13.77%	-32.87%	-3.82%	16.53%	27.46%	83.7%	-28.8%	11.3%
계약금액 (MG+Flat+ 기타)	24,514,728	12,283,339	20,541,212	13,930,262	13,166,280	14,815,146	14,170,390	34,156,895	18,636,519	16,823,335
추가수익 (Overage)	-	12,112,876	495,328	191,881	416,570	1,013,516	6,004,560	2,914,550	7,743,956	12,550,763
수출 편수(편)*	208	321	361	251	276	366	331	403	529	650
평균 수출가**	117,859	38,266	56,901	55,499	47,704	40,479	42,811	84,756	35,230	25,882

\* 수출 편수에는 추가수익(Overage) 발생 작품 수는 포함하지 않음. 30편 이상의 단편영화 패키지 판매 건은 판매계약 1건을 1편으로 계산함.

\*\* 평균 수출가 = 계약금액 / 수출 편수



<그림 10> 2006~2015년 한국영화 수출편수·수출액 추이



수출편수와 수출액은 연도별로 다소의 등락은 있었으나 점진적으로 상승하고 있는 것으로 나타났다. 2013년 <설국열차>라는 한편의 대작이 이끌어낸 수출액의 급상승을 제외한다면, 국내에서 흥행을 기록하는 영화들과 해외 시장까지 겨냥한 영화들이 포트폴리오를 이뤄 앞으로도 한국영화 수출액은 꾸준한 상승세를 이어갈 것으로 기대된다.

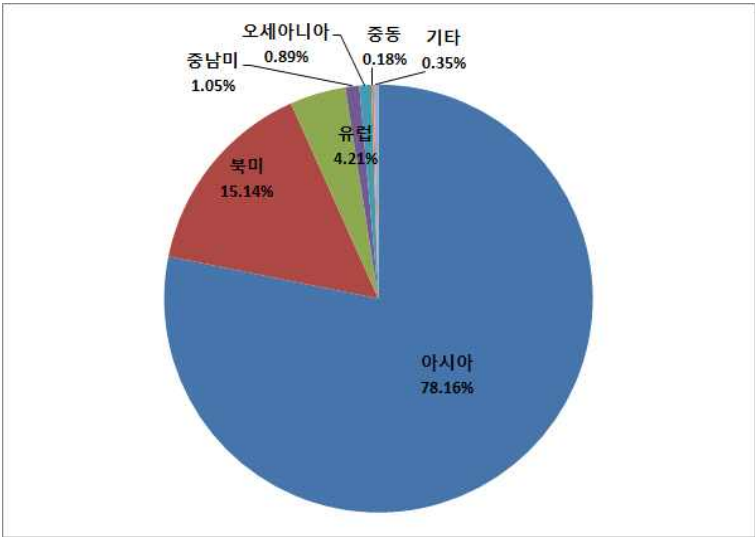
<표 45> 2013~2015년 권역별 수출실적

권역	수출액(USD)						'14년대비 '15년 증감률
	2013년	비중	2014년	비중	2015년	비중	
아시아	17,161,096	46.29%	20,867,717	79.10%	22,958,571	78.20%	10.00%
북미	6,931,734	18.70%	3,097,044	11.70%	4,448,168	15.10%	43.60%
유럽	3,193,230	8.61%	1,760,129	6.70%	1,237,665	4.20%	-29.70%
중남미	1,864,863	5.03%	306,223	1.20%	309,200	1.10%	1.00%
오세아니아	144,822	0.39%	122,630	0.50%	262,785	0.90%	114.30%
중동·아프리카	200,700	0.54%	81,100	0.30%	54,000	0.20%	-33.40%
기타	7,575,000	20.43%	145,632	0.60%	103,709	0.40%	-28.80%
계	37,071,445	100.00%	26,380,475	100%	29,374,098	100%	11.30%

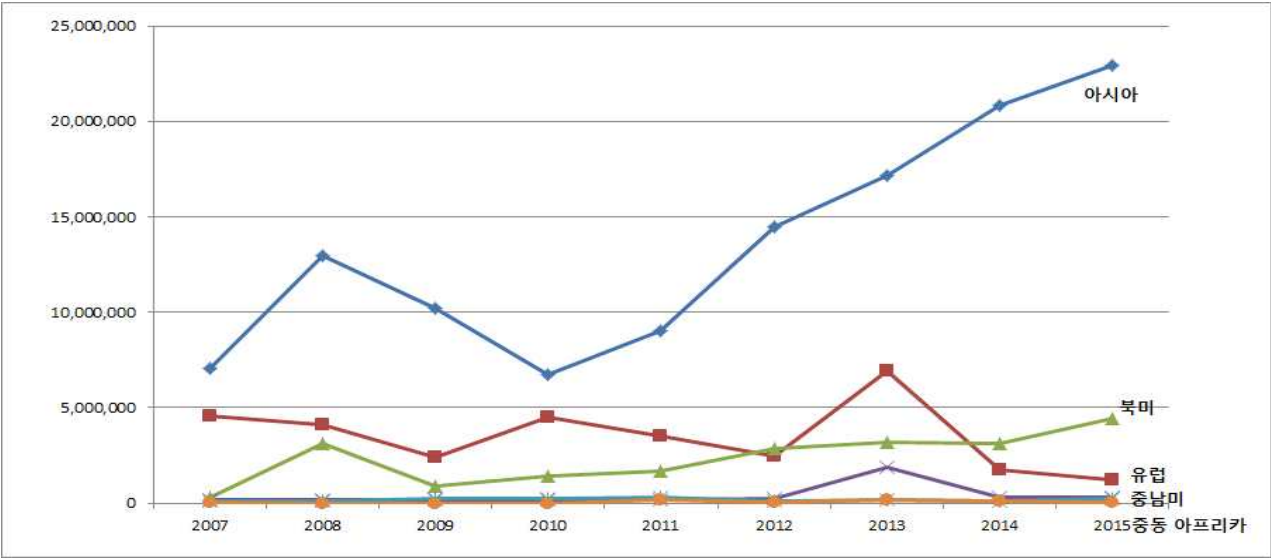
권역별로 살펴본 수출실적의 추세는 아시아와 북미의 약진, 유럽의 쇠퇴로 요약할 수 있다. 중국, 일본을 위시해 한국영화 최대 수출 시장으로 손꼽혀온 아시아 지역의 비중은 2014년보다 0.9% 감소했지만, 액수는 10.0% 증가했다. 북미지역의 수출도 43.6%나 증가하며 4,448,168달러를 기록했다. 반면 유럽지역 수출은 매년 감소하고 있는데, 작가주의 작품을 선호하는 지역적 특성을 감안할 때, 주요 국제영화제에 초청되거나 수상한 작품들이 많지 않았던 지난해 한국영화의 부진을 그대로 반영하는 지표라 할 수 있겠다. 주목할 만한 것은 오세아니아 지역의 수출액 상승

인데, 전체 수출액 내에서의 비중은 미미하나, 이 지역 수출액 상승이 일시적 현상일지, 계속 지속될 수 있는 흐름일지는 앞으로도 지켜볼 필요가 있다.

<그림 11> 2015년 한국영화 권역별 수출액 비중



<그림 12> 2006년~2015년 권역별 수출액 추이



한국영화 권역별 수출액의 연도별 추이를 살펴보면 아시아 지역 수출액 성장이 가장 먼저 눈에 띈다. 유럽지역이 지속적인 감소세를 기록하고 있는데 반해 북미지역에서는 안정적인 성장세를 이루고 있다.

<표 46> 2014~2015년 주요 10개국 한국영화 수출현황

구 분	2014년		2015년		수출액 증감율
	수출액(USD)	비중	수출액(USD)	비중	
중 국	8,206,702	27.9%	9,254,539	31.5%	12.8%
일 본	4,474,824	15.2%	4,956,355	16.9%	10.8%
미 국	2,900,625	9.9%	4,428,168	15.1%	52.7%
홍 콩	2,755,624	9.4%	1,967,937	6.7%	-28.6%
대 만	1,772,500	6.0%	1,725,779	5.9%	-2.6%
베트남	937,650	1.3%	965,104	3.3%	143.4%
필리핀	442,836	1.0%	851,600	2.9%	180.7%
싱가포르	409,665	3.2%	515,700	1.8%	-45.0%
태 국	396,455	1.2%	477,500	1.6%	35.0%
말레이시아	353,796	0.4%	289,000	1.0%	126.3%
기 타	3,729,798	14.1%	3,942,416	13.4%	-5.0%
합 계	26,380,475	100.00%	29,374,098	100.0%	11.3%

\* 2014년도에 10위권 내에 있던 프랑스와 독일은 2015년에는 10위권에 진입하지 못했음.

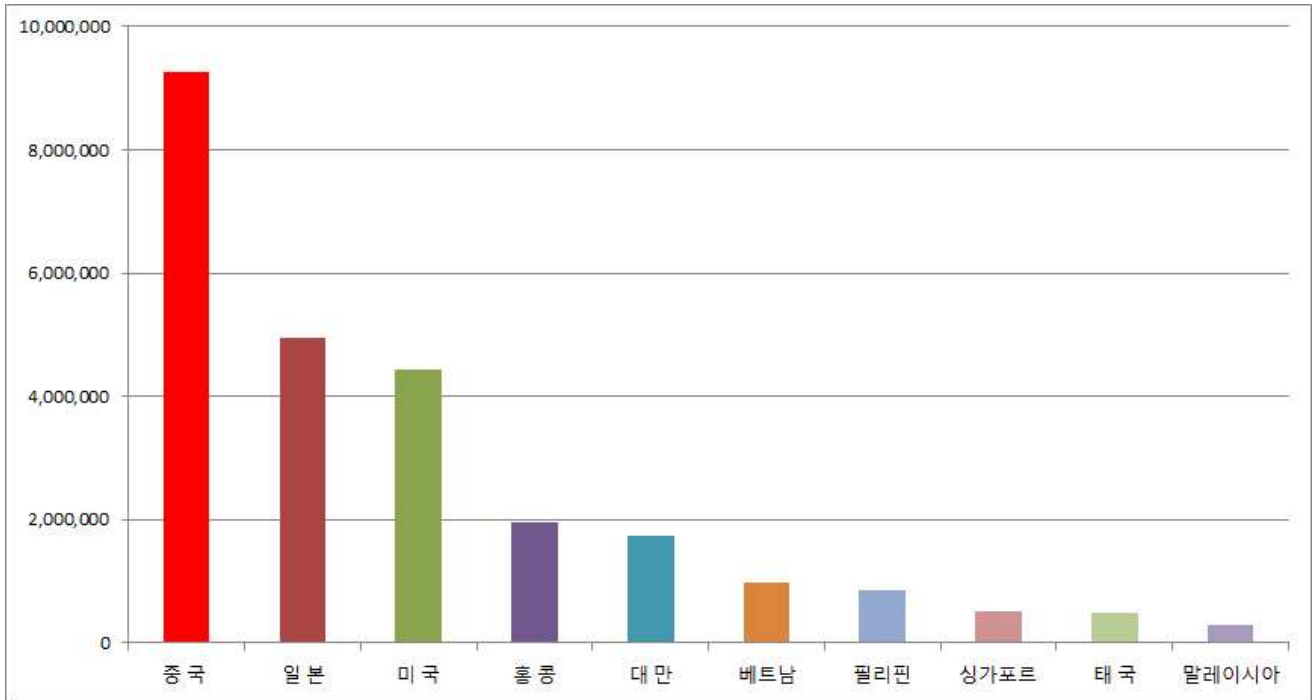
한국영화가 가장 많이 판매된 주요 10개국 수출현황에서는 2014년에 이어 중국이 1위 자리를 지켰다. 2015년 한국영화의 중국 수출액은 9,254,539달러로 2014년보다 12.8% 증가했으며 전체 수출액에서 차지하는 비중도 27.9%에서 31.5%로 3.6%p 상승했다. 중국 수출액 상승은 단건 평균계약금액이 5% 상승(2014년 26,711달러→2015년 28,021달러)한데 더해 기판매된 작품의 부가 시장 수익이 추가로 들어온 것이 주요 원인으로 분석된다. 과거 추가 수익 없는 플랫폼이나 MG 계약 위주였던 대 중국 수출 계약방식이 지속적인 관리를 필요로 하는 RS(Revenue Share) 방식으로 변화되고 있다.

일본은 전년도에 이어 제2 수출국 자리를 유지했다. 일본지역 수출액은 4,956,355달러로 전년도보다 10.8% 상승했다. <국제시장>, <GROW>, <도희야> 등 직배 작품들의 선전과 더불어 <미쓰 와이프>, <뷰티 인사이드> 등 인기 배우가 등장하는 작품도 고액에 계약되었다.

오랫동안 10대 수출국에 자리해있던 독일과 프랑스를 제치고 태국과 말레이시아가 순위에 진입한 것도 주목할 만하다. 유럽지역이 주춤한 사이 동남아시아 수출이 늘어난 것이다.

<그림 13> 2015년 주요 10개국 한국영화 수출액 분포

(단위: USD)



<표 47> 2014 vs.2015년 한국영화 완성작 수출 판권 유형 비교

계약 판권 종류	2014년		2015년		전년대비 증감률
	금액(USD)	비중	금액(USD)	비중	
전판권(All Rights)*	11,440,052	61.4%	10,580,050	62.9%	-7.5%
부가 판권**	6,643,222	35.6%	5,245,621	31.2%	-21.0%
리메이크	310,000	1.7%	635,000	3.8%	104.8%
극장 개봉 판권	243,245	1.3%	362,664	2.2%	49.1%
합 계	34,156,895	100.0%	16,823,335	100.0%	-9.7%

\* 전판권(All Rights) 계약 중 일부 별도 조건부 계약건도 포함하였음.

\*\* 부가판권은 비디오, DVD/Blu-Ray, VOD, 인터넷, PPV, 기내판권 등 다양한 유형을 포함하였음.

\*\*\* 본 수출 판권유형별 분석은 계약 당시의 실적(MG+Flat기타)만을 대상으로 한 것으로서, 당해연도 추가수익(오버리지)은 제외함. 이에 따라 전체 수출액을 대상으로 한 <표 3>, <표 4>와는 기준에 차이가 있음.

한국영화 완성작 수출판권 유형을 보면, 다양한 판권을 묶어 전판권으로 판매하는 경우의 금액 규모가 여전히 60%를 넘었으며 부가 판권만을 계약하는 경우는 전년대비 그 비중과 금액이 줄어 들었다. 전반적인 경향을 살펴볼 때 개별 작품의 상품성이 크지 않은 경우 판권을 나누어 계약하기보다 한 번에 묶어서 전판권으로 계약하는 경우가 많은 것으로 보인다.

## 2) 서비스 수출 부문<sup>26)</sup>

2015년 한국영화 서비스 수출액은 총 26,126,402달러로 2014년 대비 28.8% 가량 감소하였다. 작년에는 <어벤져스 : 에이지 오브 울트론>을 필두로 한 할리우드 영화와 TV시리즈의 한국 로케이션 촬영이 활발히 이루어졌지만, 올해는 해외 대작의 한국로케이션이 메르스 등의 여파로 취소되면서 대작의 한국 로케이션 촬영이 전무한 영향이 컸다.

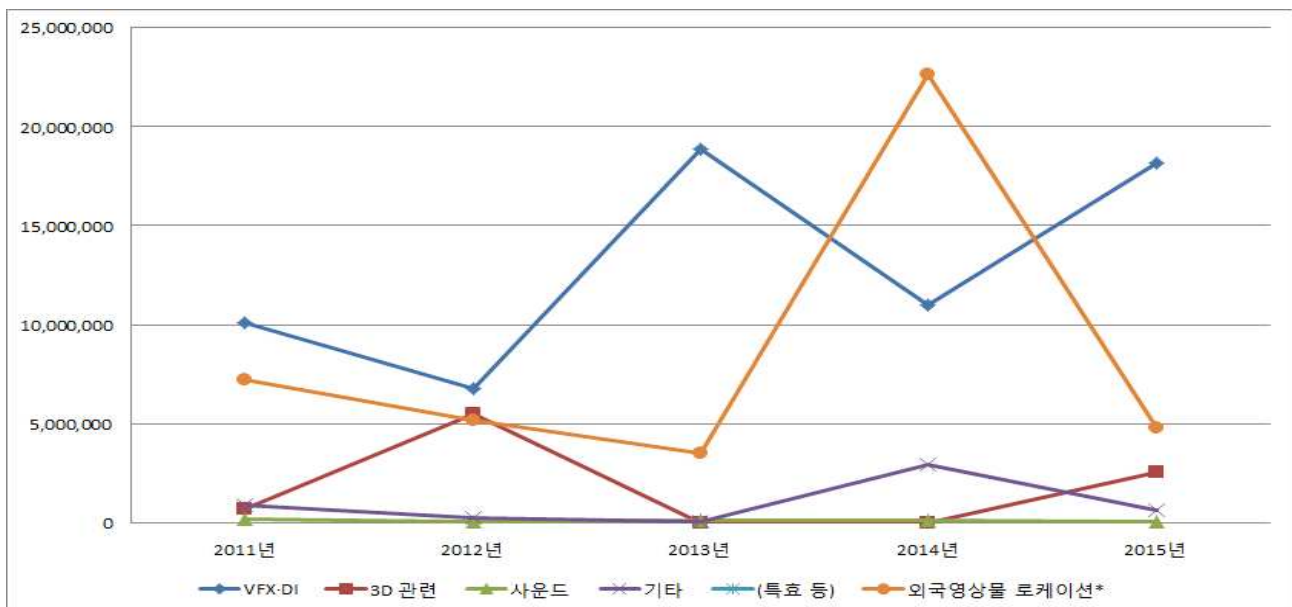
<표 48> 2013~2015년 한국영화 서비스 분야별 수주 현황

(단위:USD)

서비스 분야	2013년		2014년		2015년		'14~'15 증감률
	수주액	비중	수주액	비중	수주액	비중	
VFX·DI	18,845,429	84.0%	10,995,259	30.3%	18,179,820	69.6%	65.3%
3D 관련	-	-	-	-	2,541,312	9.7%	100.0%
사운드	89,000	0.4%	102,600	0.3%	54,000	0.2%	-47.4%
기타(특효 등)	16,500	0.1%	2,944,950	8.0%	597,373	2.3%	-79.7%
외국영상물 로케이션*	3,472,483	15.5%	22,661,143	60.9%	4,753,897	18.2%	-79.0%
합 계	22,423,412	100.0%	36,703,952	100.0%	26,126,402	100%	-28.8%

\* 외국영상물이 한국에서 로케이션 촬영을 할 경우, 국내에서 집행한 금액

<그림 14> 2013~2015년 한국영화 서비스 수출 추이



26) 서비스 수출 부문의 실적은 총 5개 분야(VFX·DI, 3D·3D컨버팅, 사운드믹싱, 기타, 외국영상물 국내 로케이션)로 나누어 집계했는데, 기술서비스 수출 분야는 10개 업체를 대상으로 조사하였다. 수주 실적이 예상되지만 금액을 밝히지 않은 업체는 자료의 정확성을 높이기 위해 본 분석에서 제외하였음을 밝힌다. 외국영상물의 국내 로케이션의 경우 영화진흥위원회, 서울영상위원회와 부산영상위원회의 자료를 바탕으로 외국영상물의 국내집행금액을 집계하였다.

2015년 한국영화 기술서비스 수주금액은 총 21,372,505달러로, 전년 대비 52% 가량 증가하였다. 세부분야별로 살펴보면, 사운드 등 기타 부문의 수주금액이 감소하는 대신 VFX·DI부문 수주금액의 금액이 대폭 증가했다. 이는 VFX·DI 부문의 아시아 지역 영화 수주가 증가했기 때문이다. 한편, 전년도까지 전무하던 3D 변환의 해외수주가 중화권을 중심으로 성사되어 가시적인 성과를 나타냈다.

지역별로 살펴보면 중화권 작품의 수주는 2배 이상 증가하며 총액 증가를 이끌었고, 기타 국가들은 전년과 비슷한 실적을 기록했다. 기술서비스 부문 조사가 시작된 이후 매해 계약 작품수가 증가하면서 수출 국가나 장르들이 점차 다양해지고 있지만, 2015년에는 유독 중화권 대작에 집중되었던 한 해로 보인다. 한편, 이탈리아, 인도 등이 계약건수가 집계되어 새로운 시장으로 등장하였다.

<표 49> 2013~2015년 한국영화 후반업체 및 제작스태프 국가별 수주 현황

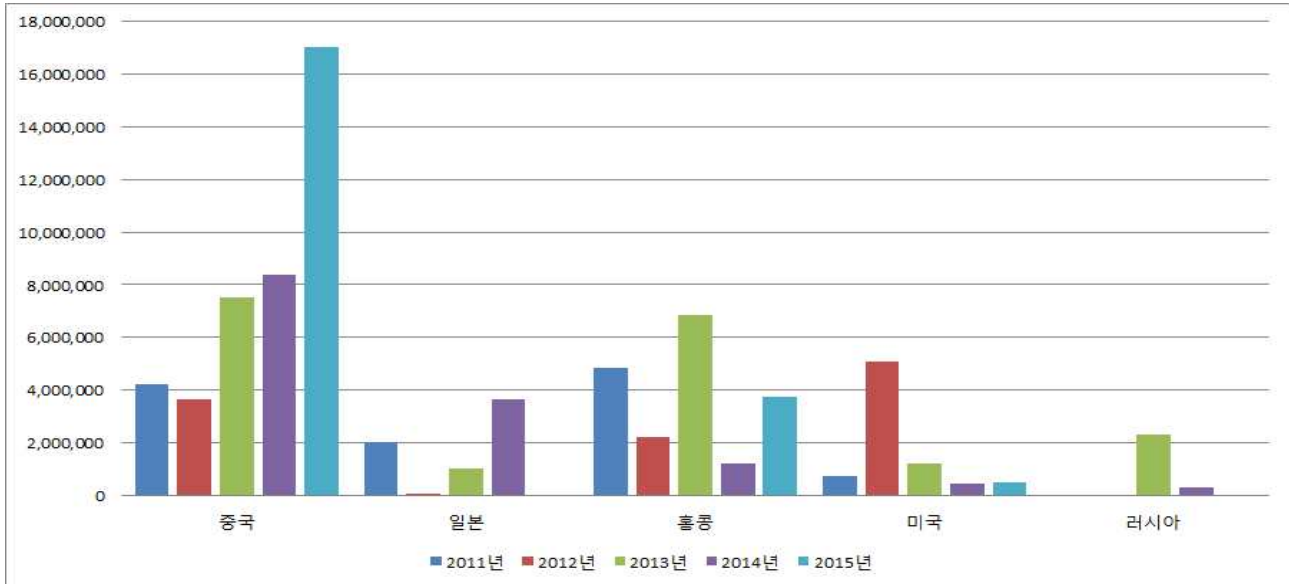
(단위: USD)

권역	국가	2013년		2014년		2015년	
		금액	비중	금액	비중	금액	비중
아시아	중국	7,519,493	39.7%	8,398,734	59.8%	17,023,565	79.6%
	홍콩	6,849,346	36.1%	1,185,000	8.4%	3,754,940	17.6%
	인도	-	-	-	-	100,000	0.5%
	일본	1,004,100	5.3%	3,632,303	25.9%	-	-
	싱가포르	-	-	31,500	0.2%	-	-
	카자흐스탄	27,000	0.1%	29,700	0.2%	-	-
	베트남	-	-	9,000	0.1%	-	-
북미	미국	1,224,990	6.5%	454,667	3.2%	472,000	2.2%
유럽	러시아	-	-	-	-	22,000	0.1%
	이탈리아	2,326,000	12.3%	301,905	2.1%		
합계		18,950,929	100.0%	14,042,809	100.0%	21,372,505	100.0%

외국영상물의 국내 로케이션 유치·집행금액은 4,753,897 달러를 기록하였다. 작년에 <어벤져스 : 에이지 오브 울트론> 유치로 인해 급격하게 증가했던 수치가 연 400만 달러 내외의 평년 수준으로 다시 돌아간 셈이다. 한국에서 로케이션 촬영을 했다고 집계된 편수 역시 2013년 27편, 2014년 37편에 이어 올해는 25편을 기록, 작품 수 역시 2014년 이전 수준으로 감소했다.

<그림 15> 2011~2015년 한국영화 기술업체 및 제작스태프 주요 국가별 수주 추이

(단위: USD)



<표 50> 2013~2015년 외국 영상물 국가별 한국 로케이션 유치 현황

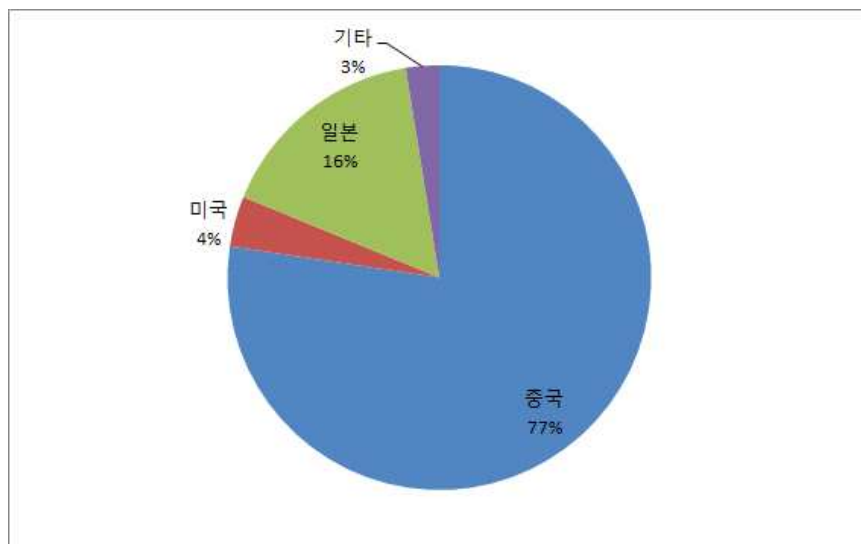
(단위: USD)

권역	지역	2013년		2014년		2015년	
		집행금액	비중	집행금액	비중	집행금액	비중
북미	미국	-	-	17,208,986	75.9%	182,979	3.8%
	캐나다	-	-	-	-	2,872	0.06%
아시아	중국	181,173	5.2%	4,651,256	20.5%	3,677,395	77.4%
	베트남	-	-	402,273	1.8%	6,120	0.12%
	홍콩	-	-	102,780	0.5%	1,280	0.02%
	태국	439,074	12.8%	58,297	0.3%	26,860	0.6%
	대만	-	-	-	-	21,640	0.5%
	말레이시아	64,860	1.8%	48,658	0.2%	-	-
	일본	2,412,497	70.3%	17,428	0.1%	772,364	16.2%
	싱가포르	79,124	2.3%	-	-	-	-
	네팔	-	-	3,456	0.02%	-	-
유럽	프랑스	138,822	4%	70,243	0.3%	-	-
	기타	121,933	3.5%	92,636	0.4%	61,206	1.28%
오세아니아	뉴질랜드	-	-	5,130	0.02%	-	-
중남미	아르헨티나	-	-	-	-	1,181	0.02%
합계		3,437,483	100.0%	22,661,143	100.0%	4,753,897	100.0%

\*출처: 서울영상위원회, 부산영상위원회, 영화진흥위원회

지역별 비중을 보면 중국이 <나쁜 놈은 죽는다> 등의 촬영으로 인해 1위를 차지하였으나 집행금액으로 보면 전년보다 100만 달러 정도 하락했다. 2015년 여름 메르스 사태로 인해 국내 로케이션 촬영을 고려했던 중국 대작들이 한국촬영을 취소하면서 예상보다 낮은 수치를 기록한 것이다. 2014년에 살짝 주춤했던 일본의 경우 작품 수는 2편으로 저조했지만 중국에 이어 집행금액 2위를 기록했다. 3위를 기록한 미국지역의 경우 단편 영화, 다큐멘터리 등 소규모 작품 위주로 한국 촬영을 진행했다. 장르별로 살펴보면 2014년에는 한국의 풍경을 활용한 영화나 TV시리즈의 촬영이 활발했다면, 2015년에 미디어 환경의 변화를 반영하듯 웹드라마의 촬영이 늘어났다.

<그림 16> 2015년 외국 영상물 국가별 한국 로케이션 유치 비중



2015년 한국영화 서비스 부문의 실적은 전년보다 대거 감소하였지만 이는 일시적인 현상일 뿐 기술서비스 수출과 로케이션 유치 실적 모두 중국 영화시장 성장에 힘입어 꾸준히 증가할 것으로 예상된다.



[총괄 책임]

산업정책연구팀장 김현수(051-720-4754, [myear@kofic.or.kr](mailto:myear@kofic.or.kr))

[집필]

1. 극장흥행 : 산업정책연구팀 태은정 (051-720-4755, [ejtae@kofic.or.kr](mailto:ejtae@kofic.or.kr))
2. 디지털 온라인 시장 : 유통지원팀 양소은 (051-720-4792, [soeunyang@kofic.or.kr](mailto:soeunyang@kofic.or.kr))
3. 한국영화 제작비와 투자수익성 : 산업정책연구팀 태은정 (051-720-4755, [ejtae@kofic.or.kr](mailto:ejtae@kofic.or.kr))
4. 전국 극장 및 멀티플렉스 : 정보화사업팀 송영철 (051-720-4876, [romad@kofic.or.kr](mailto:romad@kofic.or.kr))
5. 해외수출 : 유통지원팀 김경만 (051-720-4795, [wave@kofic.or.kr](mailto:wave@kofic.or.kr))  
유통지원팀 박진혜 (051-720-4796, [jpark@kofic.or.kr](mailto:jpark@kofic.or.kr))

## 부록: 2015년 한국영화 개봉상영 일람

순번	영화명	감독	제작사	배급사	개봉일	등급	전국 스크린 수	전국 매출액	전국 관객 수	구분
이월1	카토 프로젝트	김정욱	(주)씨타마운틴픽쳐스	(주)씨타마운틴픽쳐스	2014-04-17	전체	3	489,000	242	다양성
이월2	죽구왕	우문기	광화문시네마	KT&G 상상마당 영화사업팀 컴퍼니에스에스(주)	2014-08-21	15세	58	352,000	52	다양성
이월3	자유의 언덕	홍상수	(주)영화제작전원사	(주)영화제작전원사 ,(주)영화사 조제	2014-09-04	청불	46	7,811,000	1,013	다양성
이월4	1789, 바스티유의 연인들	정성복	(주)패블러스	유니버설픽쳐스인터내셔 널 코리아(유)	2014-09-18	전체	35	1,266,000	65	일반
이월5	다이빙벨	이상호,안 해룡	아시아프레스(주)씨네포 트	(주)시네마달	2014-10-23	15세	20	12,881,000	1,796	다양성
이월6	제자, 옥한흠	김상철	파이오니아21	(주)씨타마운틴픽쳐스	2014-10-30	전체	25	10,856,000	1,814	다양성
이월7	누구에게나 찬란한	임유철	게릴라캠	CGV아트하우스	2014-11-06	전체	51	7,229,000	1,137	다양성
이월8	거인	김태용	(주)메이킹에이프린트	필라멘트픽쳐스	2014-11-13	12세	77	2,437,000	352	다양성
이월9	카트	부지영	(주)명필름	(주)리틀빅픽쳐스	2014-11-13	12세	544	14,240,800	1,743	일반
이월10	그 사람 그 사랑 그 세상	권혁만	KBS	THE 픽쳐스,(주)팝엔터테인먼트	2014-11-20	전체	55	36,773,000	4,781	다양성
이월11	못	서호빈	영화사 새삼	(주)씨타마운틴픽쳐스	2014-11-20	15세	18	346,500	57	다양성
이월12	님아, 그 강을 건너지 마오	진모영	아거스필름	CGV아트하우스,주식회사 대명문화공장	2014-11-27	전체	206	7,509,448,200	955,149	다양성
이월13	안녕, 투이	김재한	메이드인필름	(주)인디플러그	2014-11-27	청불	9	93,000	12	다양성
이월14	GROW: 인피니트의 리얼 청춘 라이프	김진수	(주)올림엔터테인먼트	골든타이드픽쳐스(주)	2014-12-04	전체	71	365,000	61	일반
이월15	목숨	이창재	(주)비트원픽쳐스	필라멘트픽쳐스	2014-12-04	12세	97	18,716,500	2,606	다양성
이월16	악사들	김지곤	반달, '탁주'조합	(주)인디스토리	2014-12-04	15세	11	292,500	53	다양성
이월17	춘하추동 로맨스	오창민	곤씨네	주식회사 노버스엔터테인먼트	2014-12-04	15세	5	199,000	27	다양성
이월18	퀴바디스	김재한	주식회사 단유필름	주식회사 단유필름,주식회사 푸르모디티	2014-12-10	12세	15	42,652,600	5,841	다양성
이월19	파티51	정용택	51+필름	(주)인디스토리	2014-12-11	청불	9	6,991,500	989	다양성
이월20	국제시장	윤제균	(주)제이케이필름 씨제이 이엔엠(주)	씨제이이엔엠(주)	2014-12-17	12세	966	69,823,893,034	8,911,437	일반
이월21	양상블	이종필	길스토리	길스토리	2014-12-18	전체	1	1,034,000	138	일반

순번	영화명	감독	제작사	배급사	개봉일	등급	전국 스크린 수	전국 매출액	전국 관객 수	구분
이월22	기술자들	김홍선	(주)트리니티엔터테인먼트	롯데쇼핑(주)롯데엔터테인먼트	2014-12-24	15세	641	6,241,817,635	786,257	일반
이월23	상의원	이원석	(주)영화사비단길 상의원 문화산업전문(유)	(주)쇼박스(주)와우픽처스	2014-12-24	15세	466	908,709,400	113,526	일반
이월24	명기	강현	(주)소나무픽처스	(주)소나무픽처스	2014-12-30	청불	5	52,000	6	일반
이월25	개를 훔치는 완벽한 방법	김성호	(주)삼거리픽처스	(주)리틀빅픽처스, 주식회 사 대영문화공장	2014-12-31	전체	205	2,019,166,565	263,227	다양성
이월26	더 테너 리리코 스핀토	김상만	(주)모인그룹	(주)박수엔터테인먼트, (주) 모인그룹	2014-12-31	12세	185	260,190,241	32,644	다양성
이월27	두번째엄마	이민환	(주)케이알씨지	(주)케이알씨지	2014-12-31	청불	3	490,000	90	일반
1	워킹걸	정범식	(주)홍필름, (주)수필름	메가박스(주)플러스엠	2015-01-07	청불	308	1,183,887,479	149,181	일반
2	설해	김정권	(주)맑음영화사	(주)마인스 엔터테인먼트, (주)씨타마 윌픽처스	2015-01-08	12세	34	20,767,500	2,796	다양성
3	오늘의 연애	박진표	(주)팝콘애프앤엠	씨제이이앤엠(주)	2015-01-14	15세	709	14,924,654,487	1,891,993	일반
4	허삼관	하정우	(주)두타연, (주)판타지오피 쳐스	(주)넥스트엔터테인먼트월 드(NEW)	2015-01-14	12세	621	7,405,415,569	955,175	일반
5	고양이 장례식	이중훈	영화 고양이 장례식 제작 조합	(주)인디플러그	2015-01-15	12세	46	23,200,900	2,865	다양성
6	꽃보다 처녀귀신	최영민	고구마콘텐츠허브(주)	고구마콘텐츠허브(주)	2015-01-15	청불	5	7,909,000	1,567	일반
7	미라클 여행기	허철	미라클필름, (주)꿈길제작 소, 허철필름	미라클필름	2015-01-15	전체	12	20,562,500	3,228	다양성
8	강남 1970	유하	(주)모베라픽처스, (주)쇼박 스	(주)쇼박스	2015-01-21	청불	841	17,717,971,499	2,192,172	일반
9	생각보다 맑은	한지원	Studio Allo	애니메이션 배급, 씨앗, (주)인디스토리	2015-01-22	12세	17	27,393,900	3,881	다양성
10	내 심장을 쏴라	문제용	(주)주피터필름	(주)리틀빅픽처스, (주)이수 C&E	2015-01-28	15세	452	2,856,859,132	387,409	일반
11	비치하트애슬	이난	윤윤상회	골든타이드픽처스(주)	2015-01-29	청불	3	1,563,200	234	다양성
12	어우동: 주인 없는 꽃	이수성	(유)조이엔터테인먼트, (주) 리필름	(주)드림팩트엔터테인먼트	2015-01-29	청불	18	60,146,000	12,204	일반
13	화끈한 써비스: 어느 잔인한 미용사의	남기웅	골든타이드픽처스(주), (주) 노시스에프앤디	골든타이드픽처스(주)	2015-01-29	청불	5	868,000	148	다양성
14	비밀: 아내의 남자	이상화	굿픽처스	(주)나우콘텐츠	2015-02-04	청불	1	270,000	54	일반
15	망원동 인공위성	김형주	플레인 픽처스	(주)시네마달	2015-02-05	12세	21	19,509,200	2,560	다양성
16	세시봉	김현석	유한회사 제이필름, (주)무브픽처스	씨제이이앤엠(주)	2015-02-05	15세	829	13,570,381,911	1,714,803	일반

순번	영화명	감독	제작사	배급사	개봉일	등급	전국 스크린 수	전국 매출액	전국 관객 수	구분
17	최강전사 미니특공대 : 새로운 악당의 습격	이영준	(주)삼지애니메이션	에이원엔터테인먼트	2015-02-05	전체	318	1,171,479,200	155,348	일반
18	조선명탐정 : 사라진 늑의 딸	김석윤	청년필름(주)	(주)쇼박스	2015-02-11	12세	811	30,456,879,428	3,872,015	일반
19	꿈보다 해몽	이광국	영화사 벽돌	KT&G 상상마당 영화사업팀 컴퍼니에스에스(주)	2015-02-12	15세	36	30,616,700	4,087	다양성
20	하숙집	경석호	태령시네마	(주)소나무픽쳐스	2015-02-25	청불	5	3,313,000	631	일반
21	기화	문정윤	아방가르드 필름	아방가르드 필름	2015-02-26	청불	5	5,753,500	831	다양성
22	조류인간	신연식	(주) 루스이소니도스	(주) 루스이소니도스	2015-02-26	15세	21	20,120,700	2,640	다양성
23	친절한 가정부	노진수	(주)블루아이엔터테인먼트 ,영화사 분홍신	(주)박수엔터테인먼트	2015-02-26	청불	4	1,004,000	166	일반
24	개: dog eat dog	황옥,박민 우	어썸픽쳐스	어뮤즈	2015-03-05	청불	12	11,970,000	1,505	다양성
25	살인캠프	이상빈	핸드메이드 필름(주)코난픽쳐스	골든타이드픽쳐스(주)	2015-03-05	청불	5	586,000	101	다양성
26	순수의 시대	안상훈	(주)화인웍스(주)키메이커	씨제이이엔엠(주)	2015-03-05	청불	546	3,740,948,828	469,891	일반
27	헬머니	신한술	(주)전망좋은 영화사(주)더콘텐츠온(TC O)	(주)넥스트엔터테인먼트월 드(NEW)	2015-03-05	청불	422	4,120,166,972	522,929	일반
28	망대	문승욱	문화공작소낭만	골든타이드픽쳐스(주)	2015-03-12	전체	3	307,000	44	다양성
29	살인의뢰	손용호	(주)미인픽쳐스	씨네그루(주)다우기술	2015-03-12	청불	646	6,986,456,737	855,980	일반
30	소셜포비아	홍석재	한국영화아카데미	CGV아트하우스	2015-03-12	15세	368	1,959,704,763	249,169	다양성
31	그라운드의 이방인	김명준	(주)인디스토리	(주)인디스토리	2015-03-19	전체	28	24,944,000	3,822	다양성
32	몽골리안 프린세스	정단우	키호테	(주)영화사 조제	2015-03-19	청불	4	3,254,000	424	다양성
33	태양을 쏘라	김태식	필름라인	(유)조이앤시네마	2015-03-19	청불	156	126,051,400	17,445	다양성
34	스물	이병헌	(주)영화나무(주)아이에이 치큐	(주)넥스트엔터테인먼트월 드(NEW)	2015-03-25	15세	926	23,558,988,686	3,044,134	일반
35	착한 여자	경석호	태령시네마	(주)소나무픽쳐스	2015-03-25	청불	20	3,009,000	718	일반
36	나는 야한 여자가 좋다 3	김미연	(주)케이알씨지	(주)케이알씨지	2015-03-26	청불	20	6,294,000	1,032	일반
37	세계일주	이항배	(주)쿠나	(주)나이너스엔터테인먼트	2015-03-26	12세	56	32,479,400	4,449	다양성

순번	영화명	감독	제작사	배급사	개봉일	등급	전국 스크린 수	전국 매출액	전국 관객 수	구분
38	맛있는 택배	기대호	(주)로드하우스	노바엔터테인먼트	2015-04-02	청불	50	31,122,000	6,276	일반
39	파울볼	조정래, 김보경	(주)티피에스컴퍼니	오퍼스픽처스	2015-04-02	전체	231	235,292,500	31,137	다양성
40	공사중	강명진	(주)마부엔터테인먼트	고구마콘텐츠허브(주)	2015-04-08	청불	1	9,000	1	일반
41	장수상회	강제규	(주)빅픽쳐, 씨제이이엔엠(주)	씨제이이엔엠(주)	2015-04-09	12세	688	8,729,412,643	1,163,575	일반
42	화장	임권택	(주)명필름	(주)리틀빅픽처스	2015-04-09	청불	327	1,073,035,100	142,382	다양성
43	후쿠시마의 미래	이흥기	(주)리키필름	(주)인디플러그	2015-04-09	전체	7	4,218,000	621	다양성
44	검은손	박재식	골든타이드픽처스(주)	(주)스톰픽쳐스코리아	2015-04-16	청불	178	89,815,665	11,650	일반
45	미궁: 비밀애	조조히데오	(주)케이알씨지	(주)케이알씨지	2015-04-23	청불	20	2,647,000	514	다양성
46	반짝이는 박수 소리	이길보라	낭만회관	KT&G 상상마당 영화사업팀 컴퍼니에스에스(주)	2015-04-23	전체	21	26,070,600	4,074	다양성
47	약장수	조치연	(주)26컴퍼니	주식회사 대명문화공장, (주)나이너 스엔터테인먼트	2015-04-23	15세	282	313,238,400	43,562	일반
48	위험한 상견례 2	김진영	쥘전망좋은 영화사, (주)더콘텐츠온(TCO), (주)마음에드는영화사	롯데쇼핑롯데엔터테인먼트, (주)마인스 엔터테인먼트	2015-04-29	15세	429	3,575,384,754	472,693	일반
49	차이나타운	한준희	폴룩스픽처스(주)	CGV아트하우스	2015-04-29	청불	551	11,989,400,678	1,472,006	일반
50	다이노 타임	최윤석, 존 카프카	주식회사 토이온	씨제이이엔엠(주)	2015-04-30	전체	430	2,099,683,100	283,300	일반
51	부국 하와이	하강훈	로드 시네마	어뮤즈	2015-04-30	청불	10	2,805,300	406	다양성
52	터치 바이 터치	김호준	(주)인피니티엔터테인먼트	나이스플레이(주)	2015-04-30	청불	1	200,000	40	일반
53	플랑크 상수	조성규	(주)영화사 조제	하준사	2015-04-30	청불	5	4,861,500	592	다양성
54	명랑: 회오리 바다를 향하여	정세교, 김한민	(주)빅스톤픽처스	(주)넥스트엔터테인먼트월드(NEW)	2015-05-07	12세	92	64,170,500	8,897	다양성
55	어떤 여행, 시민창작뮤지컬	김정욱	(주)씨타마운틴픽처스	(주)씨타마운틴픽처스	2015-05-07	전체	2	335,000	60	다양성
56	연애의 맛	김아론	(주)청우필름	(주)와우픽처스, (주)쇼박스	2015-05-07	청불	398	1,725,990,153	214,539	일반
57	잡식가족의 딜레마	황윤	스튜디오두마, (주)시네마 달	(주)시네마달	2015-05-07	전체	18	43,908,800	6,248	다양성
58	젊은엄마 : 내 나이가 어때서	김일종	골든타이드픽처스(주)	골든타이드픽처스(주)	2015-05-07	청불	20	4,515,000	916	일반

순번	영화명	감독	제작사	배급사	개봉일	등급	전국 스크린 수	전국 매출액	전국 관객 수	구분
59	명령불복종 교사	서동일	두물머리픽처스	(주)인디플러그	2015-05-14	전체	10	10,109,000	1,538	다양성
60	악의 연대기	백운학	(주)비에이엔터테인먼트	씨제이이엔엠(주)	2015-05-14	15세	776	17,361,815,332	2,192,525	일반
61	간신	민규동	(주)수필름	롯데쇼핑롯데엔터테인먼트	2015-05-21	청불	697	8,946,842,910	1,110,246	일반
62	막걸스	김기영	(주)한국시나리오작가영상제작단	(주)드림팩트엔터테인먼트	2015-05-21	15세	20	15,993,500	2,410	다양성
63	사랑에도 저작권이 있나요?	최경진	골든타이드픽처스(주)	골든타이드픽처스(주)	2015-05-21	청불	1	8,000	1	일반
64	산다	박정범	세컨드윈드필름(유)산다 문화산업전문회사	(주)리틀빅픽처스	2015-05-21	청불	33	30,364,200	3,951	다양성
65	무뢰한	오승욱	(주)사나이픽처스	CGV아트하우스	2015-05-27	청불	482	3,262,087,431	414,626	일반
66	전망 좋은 집 2	경석호	태령시네마	(주)소나무픽처스	2015-05-27	청불	20	3,032,000	605	일반
67	7공주 대리운전	이재훈	(주)유림엔터테인먼트	(주)나우콘텐츠	2015-05-28	청불	20	4,308,000	894	일반
68	코인라커	김태경	(주)씨타마운틴픽처스	(주)드림팩트엔터테인먼트	2015-05-28	청불	13	7,043,500	1,008	다양성
69	마이 페어 웨딩	장희선	(주)레인보우팩토리	(주)영화사 진진	2015-06-04	12세	39	34,666,000	4,515	다양성
70	은밀한 유혹	윤재구	(주)영화사비단길(주)수필 름	씨제이이엔엠(주)	2015-06-04	15세	394	1,137,666,247	145,547	일반
71	혜경궁 홍씨	장동홍	(주)영화사숨	(주)씨타마운틴픽처스	2015-06-04	12세	5	10,800,500	1,198	다양성
72	따라지 : 비열한 거리	신동엽	디에스미디어(주)영화사 골든오션	(주)드림팩트엔터테인먼트	2015-06-08	청불	1	107,000	12	다양성
73	외출	기대호	(주)영화사 사계절	(주)영화사 사계절	2015-06-11	청불	20	2,098,000	372	일반
74	한여름의 판타지아	장건재	모쿠슈라	(주)인디스토리	2015-06-11	전체	46	279,273,058	35,950	다양성
75	애인	이승환	(주)케이알씨지	(주)케이알씨지	2015-06-17	청불	20	2,594,000	485	일반
76	경성학교: 사라진 소녀들	이해영	청년필름(주),비밀의회원	롯데쇼핑롯데엔터테인먼트	2015-06-18	15세	489	2,749,027,700	356,342	일반
77	극비수사	곽경택	(주)제이콘컴퍼니(주)영화 사신세계	(주)쇼박스	2015-06-18	15세	894	22,389,535,897	2,860,786	일반
78	성난 화가	전규환	(주)트리필름	(주)트리필름	2015-06-18	청불	8	10,601,500	1,378	다양성
79	소수의견	김성제	(주)하리마오피처스	(주)시네마서비스	2015-06-24	15세	398	2,891,431,205	383,332	일반
80	연평해전	김학순	(주)로제타시네마	(주)넥스트엔터테인먼트월 드(NEW)	2015-06-24	12세	1,013	45,563,228,330	6,043,784	일반

순번	영화명	감독	제작사	배급사	개봉일	등급	전국 스크린 수	전국 매출액	전국 관객 수	구분
81	나의 절친 악당들	임상수	휠즈빠말주식회사,이십세기 픽스 인터내셔널 프로덕션	이십세기픽스코리아(주)	2015-06-25	청불	384	1,054,470,664	133,553	일반
82	메이드 인 차이나	김동후	(주)김기덕 필름	(주)김기덕 필름	2015-06-25	청불	2	3,135,100	419	다양성
83	어떤 가족	김형범	판픽처스	골든타이드픽처스(주)	2015-06-25	12세	5	280,000	50	다양성
84	육정이 활활	이상우,황 희경,김현	이상우 필름	이상우 필름	2015-06-25	청불	2	262,000	37	다양성
85	디렉터스 컷	박준범	야간비행	야간비행	2015-07-02	12세	7	2,974,000	435	다양성
86	마돈나	신수원	준필름	(주)리틀빅픽처스	2015-07-02	청불	65	141,053,400	18,112	다양성
87	남편만 몰라요	고광현	(주)소나무픽처스	(주)소나무픽처스	2015-07-07	청불	20	3,011,000	603	일반
88	권법형사 : 차이나타운	박상현	골든타이드픽처스(주)	골든타이드픽처스(주)	2015-07-09	청불	5	1,405,000	257	다양성
89	레드 톰	구자환	레드무비	(주)따미픽처스	2015-07-09	15세	13	15,791,000	2,512	다양성
90	손님	김광태	(주)유비유필름	씨제이이엔엠(주)	2015-07-09	15세	634	6,385,937,880	828,025	일반
91	파스카	안선경	궁금단영화	무브먼트MOVement	2015-07-09	15세	11	7,301,500	1,061	다양성
92	쓰리 썸머 나잇	김상진	더램프(주),㈜감독의집	(주)리틀빅픽처스(주)인벤 트스톤	2015-07-15	청불	297	616,132,846	77,621	일반
93	밀양 아리랑	박배일	오지필름	(주)시네마달	2015-07-16	15세	14	17,404,000	2,870	다양성
94	악인은 살아 있다	김희근	(주)에스에이치필름	예지림엔터테인먼트	2015-07-16	청불	11	13,976,000	1,821	다양성
95	플라로이드	주호성	(주)DVC픽처스	와이드 릴리즈(주)	2015-07-16	전체	27	81,194,500	12,238	일반
96	퀴어영화 나비 : 어른들의 일	백인규	99film	99film	2015-07-18	청불	1	943,000	135	일반
97	암살	최동훈	(주)케이퍼필름	(주)쇼박스	2015-07-22	15세	1,519	98,463,132,781	12,705,700	일반
98	십이야: 깊고 붉은 열두 개의 밤 Chapter1	오인천	블리트필름	(주)드림팩트엔터테인먼트	2015-07-23	15세	3	1,267,000	181	다양성
99	러브앤서울 복숭아마을 도색소동기	조조 히데오	(주)케이알씨지	(주)케이알씨지	2015-07-27	청불	5	3,851,000	745	다양성
100	고녀석 만나겠다2 : 함께라서 행복해	최경석,노 나카 카즈미	(주)미디어캐슬	(주)리틀빅픽처스	2015-07-29	전체	141	372,145,000	53,719	다양성
101	폭풍정사	국영수	주식회사 대양미디어	위드 라이언 픽처스	2015-07-29	청불	1	270,000	54	일반

순번	영화명	감독	제작사	배급사	개봉일	등급	전국 스크린 수	전국 매출액	전국 관객 수	구분
102	무서운 집	양병간	무서운영화	(주)콘텐츠윙	2015-07-30	12세	1	9,371,000	1,039	일반
103	살인재능	전재홍	전재홍 필름,(주)씨제이엔터테인먼트	(주)인디스토리	2015-07-30	청불	14	11,311,000	1,536	다양성
104	마지막 위안부	임선	(주)투원미디어	(주)투원미디어	2015-08-03	15세	1	4,172,000	490	일반
105	베테랑	류승완	(주)외유내강	씨제이이엔엠(주)	2015-08-05	15세	1,064	105,168,155,250	13,414,009	일반
106	이바라키의 여름	전성호	부산MBC	(주)씨에이씨엔터테인먼트	2015-08-06	전체	5	3,711,500	568	다양성
107	짓2: 붉은 낙타	노진수	(주)리필름	(주)드림팩트엔터테인먼트	2015-08-07	청불	20	4,292,000	807	일반
108	그리울 런	한철수	(주)리필름	(주)드림팩트엔터테인먼트	2015-08-13	12세	20	2,210,000	429	다양성
109	미쓰 와이프	강효진	(주)영화사아이비전	메가박스(주)플러스엠	2015-08-13	15세	437	7,387,086,869	988,451	일반
110	성실한 나라의 앨리스	안국진	한국영화아카데미	CGV아트하우스	2015-08-13	청불	69	349,482,500	43,964	다양성
111	순교	김상철	파이오니아21	파이오니아21	2015-08-13	전체	5	115,342,000	16,097	일반
112	에스엠타운 더 스테이지	배성상	(주)에스엠 컬처엔터테인먼트	주식회사 디에스이디	2015-08-13	전체	65	284,650,500	35,857	일반
113	원령	동역건	(유)조이엔터테인먼트그룹	(유)조이엔시네마	2015-08-13	15세	2	6,696,000	914	다양성
114	위로공단	임흥순	반달	(주)옛나인필름	2015-08-13	15세	34	106,504,000	14,231	다양성
115	헛녀, 칼의 기억	박홍식	(주)티피에스컴퍼니	롯데쇼핑(주)롯데엔터테인먼트	2015-08-13	15세	572	3,360,045,489	431,310	일반
116	마님	김광중	골든타이드픽처스(주)	골든타이드픽처스(주)	2015-08-14	청불	20	4,088,000	791	일반
117	고백	정영배	이글루픽처스(주)헤인사	더그레이트 컴퍼니	2015-08-20	청불	20	2,847,000	568	다양성
118	뷰티 인사이드	백	(주)용필름	(주)넥스트엔터테인먼트월드(NEW)	2015-08-20	12세	648	16,148,479,531	2,053,435	일반
119	엄마친구	명석환	(주)영화사 사계절	(주)영화사 사계절	2015-08-20	청불	19	1,779,000	356	일반
120	없던 일	윤여창	굿픽처스	(주)나우콘텐츠	2015-08-20	청불	21	3,799,000	772	일반
121	오늘영화	윤성호강경태,구교환,이옥섭	서울독립영화제	(주)인디플러그	2015-08-20	15세	17	17,273,200	2,348	다양성
122	퇴마: 무녀굴	김휘	(주)케이프로덕션,플로우식스(주),버티고필름	씨네그루(주)다우기술	2015-08-20	15세	331	951,843,500	120,802	일반



순번	영화명	감독	제작사	배급사	개봉일	등급	전국 스크린 수	전국 매출액	전국 관객 수	구분
123	치외법권	신동엽	(주)유니프로,(주)스툼픽쳐스 스코리아	판씨네마(주)	2015-08-27	15세	446	2,664,941,005	346,483	일반
124	맛2	경석호	태령시네마	(주)소나무픽쳐스	2015-09-02	청불	20	2,852,000	569	일반
125	기적의 피아노	임성구,김 은주	(주)보고싶은영화사	롯데쇼핑롯데엔터테인먼트	2015-09-03	전체	74	63,003,800	8,567	다양성
126	미션: 톱스타를 훔쳐라	노병하	(주)영화사희망	(주)드림팩트엔터테인먼트	2015-09-03	청불	2	3,157,000	512	일반
127	오피스	홍원찬	(주)영화사꽃	(주)리틀빅픽쳐스	2015-09-03	15세	425	3,460,460,230	441,208	일반
128	젊은 엄마 3	채길병	골든타이드픽쳐스(주)	골든타이드픽쳐스(주)	2015-09-03	청불	20	4,137,000	820	일반
129	타부 : 금지된 사랑	고구마	주식회사 대양미디어	주식회사 대양미디어	2015-09-03	청불	1	72,000	8	일반
130	돼지 같은 여자	장문일	(주)아이필름코퍼레이션	CGV아트하우스	2015-09-10	15세	91	52,852,400	7,238	다양성
131	보리의 은밀한 사생활	제임스 리	스마일컨텐츠	스마일컨텐츠	2015-09-10	청불	1	5,000	1	일반
132	사랑이 이긴다	민병훈	민병훈필름	(주)리틀빅픽쳐스	2015-09-10	15세	48	116,662,900	15,328	다양성
133	선지자의 밤	김성무	한국영화아카데미	CGV아트하우스	2015-09-10	청불	1	2,424,500	286	다양성
134	슈퍼레이서 엔지	허선	(주)크레이지버드스튜디오	(주)에이웬터테인먼트	2015-09-10	전체	125	72,234,800	10,377	일반
135	영도	손승웅	브릿지 프로덕션	(주)콘텐츠판다	2015-09-10	청불	21	24,304,000	3,089	다양성
136	자가당착: 시대정신과 현실참여	김선	곡사	(주)인디플러그	2015-09-10	청불	5	3,001,000	486	다양성
137	젊은 처제	이세종	㈜리필름	주식회사 루믹스미디어	2015-09-10	청불	21	4,913,000	770	일반
138	제 7기사단	키리야 카즈아키	(주)루카프로덕션	메가박스(주)플러스엠	2015-09-10	15세	95	80,160,964	10,710	일반
139	창백한 얼굴들	허범욱	한국영화아카데미	CGV아트하우스	2015-09-10	청불	1	1,891,500	238	다양성
140	함정	권형진	(주)데이드림 엔터테인먼트	(주)인벤트스톤	2015-09-10	청불	445	2,090,877,200	257,990	일반
141	화산고래	박혜미	한국영화아카데미	CGV아트하우스	2015-09-10	청불	1	2,273,000	263	다양성
142	나쁜 수업	한동호	주식회사 비엠미디어	주식회사 비엠미디어	2015-09-15	청불	1	5,000	1	일반
143	조선안방 스캔들-칠거리악	이승환	(주)스냅쇼울	(주)케이알씨지	2015-09-15	청불	20	2,077,000	394	일반
144	사도	이준익	(주)타이거픽쳐스	(주)쇼박스	2015-09-16	12세	1,210	48,842,912,501	6,246,851	일반

순번	영화명	감독	제작사	배급사	개봉일	등급	전국 스크린 수	전국 매출액	전국 관객 수	구분
145	은밀한 방문자	윤여창	(주)케이알씨지	(주)케이알씨지	2015-09-16	청불	19	2,091,000	397	일반
146	뭇: 치명적인 유혹	봉만대	지오엔터테인먼트	골든타이드픽처스(주)	2015-09-17	청불	19	8,462,000	1,413	다양성
147	란제리살인사건	김세성	(주)노리픽쳐스	(주)노리픽쳐스	2015-09-17	청불	20	2,295,000	472	일반
148	선사인 러브	조은성	(주)티피에스컴퍼니, 필름 문	(주)인벤트스톤, (주)영화사 오원	2015-09-17	12세	17	7,069,800	896	다양성
149	위험한 섹스	이승환	(주)케이알씨지	(주)케이알씨지	2015-09-23	청불	20	2,249,000	419	일반
150	서부전선	전성일	(주)하리마오피쳐스	롯데쇼핑(주)롯데엔터테인먼트	2015-09-24	12세	509	4,751,661,400	609,063	일반
151	음란한 가족	신정균	(주)KW비전	(주)KW비전	2015-09-24	청불	21	2,301,000	473	일반
152	지금은맞고그때는틀 리다	홍상수	(주)영화제작전원사	(주)영화제작전원사 , (주)넥스트엔터테인먼트 월드(NEW)	2015-09-24	청불	59	658,072,600	79,840	다양성
153	탐정 : 더 비기닝	김정훈	(주)크리픽쳐스	씨제이이엔엠(주)	2015-09-24	15세	764	20,463,956,973	2,625,686	일반
154	맛있는 뭇-정사	신정균	(주)케이알씨지	(주)케이알씨지	2015-09-30	청불	3	2,227,000	426	일반
155	춘희막이	박혁지	(주)하이하버픽쳐스	메가박스(주)플러스엠(주) 옛나인필름	2015-09-30	12세	268	205,578,965	29,539	다양성
156	라이브 TV	김선웅, 손 광수	(주)파레토웍스, 더컨텐츠 콤(주)	더컨텐츠콤(주)	2015-10-01	청불	1	128,000	15	일반
157	포장마차	최을권희	(주)리필름	에이라인	2015-10-01	청불	20	2,622,000	521	일반
158	성난 변호사	허종호	씨제이이엔엠(주), (주)영화 사 빛나는 제국, 우수영화사	씨제이이엔엠(주)	2015-10-08	15세	607	8,723,650,039	1,128,288	일반
159	아내의 애인	소영환	(주)영화사 사계절	(주)영화사 사계절	2015-10-08	청불	20	2,123,000	363	일반
160	안녕, 전우치! 도솔로봇대결전	김대창	(주)얼리버드픽쳐스, (주)쏘 울 크리에이티브	(주)리틀빅픽쳐스	2015-10-08	전체	173	89,543,600	12,490	다양성
161	환타스틱 러브잡: 전쟁 같은 사랑	한우진	웃기시네	(주)유비네트워크	2015-10-08	청불	20	1,575,000	303	일반
162	유부녀들	경석호	(주)소나무픽쳐스	(주)소나무픽쳐스	2015-10-14	청불	20	3,405,000	516	일반
163	미션스쿨	강의석	강의석필름	홀리가든	2015-10-15	12세	4	951,000	152	다양성
164	비밀	박은경, 이 동하	영화사 도로시(주), (주)에스에이치 기획	CGV아트하우스	2015-10-15	15세	305	369,339,300	50,196	일반
165	헝스타: 안개의 뭇	강명진	(주)마부엔터테인먼트	고구마콘텐츠허브(주)	2015-10-21	청불	1	5,000	1	일반

순번	영화명	감독	제작사	배급사	개봉일	등급	전국 스크린 수	전국 매출액	전국 관객 수	구분
166	더 폰	김봉주	(주)미스터로맨스	(주)넥스트엔터테인먼트월드(NEW)	2015-10-22	15세	794	12,309,164,568	1,593,694	일반
167	돌연변이	권오광	영화사 우상	필라멘트픽처스	2015-10-22	12세	399	748,816,684	100,523	일반
168	말하지 못한 비밀	송동윤	디와이엔터테인먼트 주식회사	(주)씨타마운틴픽처스	2015-10-22	청불	3	3,720,000	559	다양성
169	맛있는 비행	최상훈	(주)로드하우스	노바엔터테인먼트	2015-10-22	청불	21	16,041,000	3,141	일반
170	스피드	이상우	(주)무비엔진	(주)드림팩트엔터테인먼트	2015-10-22	청불	6	6,667,000	776	다양성
171	오디세오	정성복	(주)패블러스	(주)패블러스	2015-10-22	전체	8	9,880,000	662	일반
172	조선안방 스캔들 칠거지악2	이승환	(주)케이알씨지	(주)케이알씨지	2015-10-22	청불	20	1,922,000	368	일반
173	특종: 량첸살인기	노덕	(주)우주필름,(주)뱅크드스 튜디오	롯데쇼핑㈜롯데엔터테인먼트	2015-10-22	15세	776	4,754,763,118	616,481	일반
174	필름시대사랑	장률	룰필름(주)스마일이엔티	(주)스마일이엔티	2015-10-22	15세	19	12,658,000	1,605	다양성
175	새폴더2	황상원	더사람픽처스	더사람픽처스	2015-10-23	청불	20	3,352,000	518	일반
176	그놈이다	윤준형	상상필름(주)	CGV아트하우스	2015-10-28	15세	681	8,096,427,152	1,046,015	일반
177	미안해 사랑해 고마워	전윤수	타임박스엔터테인먼트(주)	(주)쇼박스	2015-10-28	15세	344	359,247,800	51,207	일반
178	수상한 미용실	한동호	주식회사 비엠미디어	주식회사 비엠미디어	2015-10-28	청불	20	2,403,000	474	일반
179	어떤살인	안용훈	㈜전망좋은 영화사,(주)더콘텐츠온(TC O)	(주)더콘텐츠온(TCO),㈜전 망좋은 영화사	2015-10-28	청불	179	137,025,800	17,190	다양성
180	거짓말	김동명	방인리필름	주식회사 대명문화공장,(주)리틀빅 픽처스	2015-10-29	청불	30	40,895,000	5,043	다양성
181	울보 권투부	이일하	exposed Film	㈜인디스토리	2015-10-29	12세	13	11,052,100	1,790	다양성
182	고시원	이영민	에이치케이 이엔엠	(주)로이테미디어	2015-10-30	청불	20	3,380,000	524	일반
183	햇색토크	이전	(주)케이알씨지	(유)조이엔터테인먼트그룹	2015-11-03	청불	20	2,143,000	411	일반
184	검은 사제들	장재현	영화사 집	씨제이이엔엠(주)	2015-11-05	15세	1,088	42,405,362,092	5,442,144	일반
185	들꽃	박석영	(주)무비엔진	(주)인디플러그	2015-11-05	청불	12	7,306,300	965	다양성
186	모델	이승환	(주)케이알씨지	(주)케이알씨지	2015-11-10	청불	20	2,182,000	420	일반

순번	영화명	감독	제작사	배급사	개봉일	등급	전국 스크린 수	전국 매출액	전국 관객 수	구분
187	나도 때론 포르노그래피의 주인공이고 싶다	장성수	(주)피터팬픽처스	(주)피터팬픽처스	2015-11-12	청불	20	6,148,000	961	일반
188	늙은 자전거	문희용	(주)영화사 복춘,대국미디어그룹,한국 방송예술교육진흥원 ,영화사 키노(주)	(주)씨타마운틴픽처스	2015-11-12	전체	17	23,988,800	4,687	다양성
189	세상끝의 사랑	김인식	(주)담소필름	(주)스툼픽처스코리아	2015-11-12	청불	97	37,203,300	4,746	일반
190	친구엄마	공자관	밀크픽처스	노바엔터테인먼트	2015-11-12	청불	20	2,057,000	359	일반
191	맛있는 정사: 오피스 와이프	김학묵	(주)케이알씨지	(주)케이알씨지	2015-11-17	청불	20	1,929,000	368	일반
192	꾸루꾸루와 친구들: 무지개 나무의 비밀	문제대	(주)팡고엔터토이먼트	(주)팝엔터테인먼트	2015-11-19	전체	103	51,367,500	7,345	일반
193	내부자들	우민호	(유)내부자들 문화전문회사	(주)쇼박스	2015-11-19	청불	1,075	57,681,581,872	7,213,317	일반
194	동창회의 목적(무삭제)	정대만	편편한영화사	편편한영화사	2015-11-19	청불	1	8,000	1	일반
195	용주골	최우성	핵존슨	에이라인	2015-11-19	청불	20	2,823,000	562	일반
196	착한 처제	강훈	자비스미디어,PK미디어크 레이티브	자비스미디어	2015-11-19	청불	19	3,723,000	588	일반
197	해에게서 소년에게	안슬기	(주)타이거시네마 ,DGC	주식회사 디에스이디	2015-11-19	15세	21	4,549,500	675	다양성
198	도리화가	이종필	(주)영화사 담담,(주)어바웃필름	씨제이이엔엠(주)	2015-11-25	12세	563	2,246,950,339	317,505	일반
199	열정같은소리고있 네	정기훈	반짝반짝영화사(주)	(주)넥스트엔터테인먼트월 드(NEW)	2015-11-25	15세	566	4,758,959,902	654,102	일반
200	공즉시색	김현빈	(주)영화사 사계절,편편한영화사	(주)영화사 사계절	2015-11-26	청불	20	1,478,000	271	일반
201	서태지밴드 콘서트투어 '콰이어트나이트'	서태지	(주)서태지컴퍼니	(주)서태지컴퍼니	2015-11-26	전체	6	52,669,600	5,908	일반
202	설지	박진순	(주)영화사 통 ,이달투,썬미로비전	(주)박수엔터테인먼트,(주) 미로스페이스	2015-11-26	12세	14	2,839,100	378	다양성
203	아일랜드 - 시간을 몰치는 섬	박진성	(주)고앤고필름	(유)조이앤시네마	2015-11-26	15세	21	7,370,900	948	다양성
204	어떤이의 꿈	조성규	(주)에스컴,하준사	하준사	2015-11-26	12세	20	16,971,600	2,090	다양성
205	위선자들	김진홍	(주)영화사메이플러스	THE 픽처스,(주)씨타마운틴픽 쳐스	2015-11-26	청불	82	65,152,600	9,566	다양성
206	한양 기방 춘향전	김민욱	(주)케이알씨지	(주)케이알씨지	2015-11-26	청불	20	2,085,000	400	일반
207	감금의 시간	김대성	마법사필름	마법사필름	2015-12-03	청불	20	3,310,000	555	일반

순번	영화명	감독	제작사	배급사	개봉일	등급	전국 스크린 수	전국 매출액	전국 관객 수	구분
208	극적인 하룻밤	하기호	(주)연우무대,(주)스토리지	CGV아트하우스	2015-12-03	청불	434	2,610,567,429	320,884	일반
209	나쁜 나라	김진열,이수정,정일건	4.16 세월호 참사 시민기록위원회	나쁜 나라 배급위원회,(주)시네마달	2015-12-03	12세	19	110,513,400	16,289	다양성
210	내 친구의 아내	탁승오	(주)소나무픽쳐스	(주)소나무픽쳐스	2015-12-03	청불	20	4,493,000	622	일반
211	그들이 죽었다	백재호	사십이	(주)인디스토리	2015-12-10	15세	17	14,578,800	2,018	다양성
212	불안한 외출	김철민	다큐창작소	홀리가든,불안한외출배급위원회	2015-12-10	15세	7	12,103,600	1,844	다양성
213	뽀로로 극장판 컴퓨터 왕국 대모험	박영균	(주)오콘	(주)넥스트엔터테인먼트월드(NEW)	2015-12-10	전체	544	2,902,104,600	391,762	일반
214	슬픈남자	방현준	비에이치제이 시네마	비에이치제이 시네마	2015-12-10	청불	1	749,000	109	일반
215	엘리스: 윈더랜드에서 온 소년	허은희	(주)유비콘텐츠,주식회사 유비컬쳐	(주)영화사 안다미로	2015-12-10	15세	59	61,214,100	8,341	다양성
216	타이밍	민경조,박대열	(주)효인엔터테인먼트,베데코리아	(주)스툼픽쳐스코리아	2015-12-10	15세	195	286,052,800	37,900	일반
217	타투	이서	(주)다세포컬럽,(주)코리아스토리	와이드 릴리즈(주)	2015-12-10	청불	133	99,255,100	12,102	일반
218	파일 : 4022일의 사육	박용집	활동사진	골든타이드픽쳐스(주)	2015-12-10	청불	20	9,090,000	1,414	일반
219	황진이	신정균	드림로드	에이라인	2015-12-10	청불	1	5,000	1	일반
220	실론, 세렌디피티	권중목	주식회사 씨엠닉스	주식회사 씨엠닉스	2015-12-14	15세	1	886,400	134	다양성
221	전원일기: 젓소농장새댁	한동호	주식회사 비엠미디어	주식회사 비엠미디어	2015-12-15	청불	20	1,407,000	274	일반
222	대호	박훈정	(주)사나이픽쳐스	(주)넥스트엔터테인먼트월드(NEW)	2015-12-16	12세	892	12,097,919,332	1,583,454	일반
223	유신의 미학	김노경	마그넷 엔터테인먼트	마그넷 엔터테인먼트	2015-12-16	15세	1	739,000	93	일반
224	히말라야	이석훈	(주)제이케이필름	씨제이이엔엠(주)	2015-12-16	12세	1,009	39,461,896,048	5,128,397	일반
225	나의 아들, 나의 어머니	안재민	창작집단917,민프로덕션	(주)인디플러그	2015-12-17	전체	24	25,789,800	3,543	다양성
226	새끼한 퓨전사극 심청야사	강명진	고구마콘텐츠허브(주)	고구마콘텐츠허브(주)	2015-12-17	청불	20	3,542,000	551	일반
227	인 허 플레이스	알버트 신	Timelapse pictures	홀리가든	2015-12-17	청불	15	10,672,400	1,434	다양성
228	위험한 증독	최울권희	(주)리필름	(주)블루브릭	2015-12-24	청불	20	2,117,000	388	일반

순번	영화명	감독	제작사	배급사	개봉일	등급	전국 스크린 수	전국 매출액	전국 관객 수	구분
229	굿바이 그리고 헬로우	한창근	(주)일월미디어	(주)액티버스엔터테인먼트	2015-12-25	12세	2	2,614,000	297	일반
230	조선마술사	김대승	위더스필름(주)	롯데쇼핑㈜롯데엔터테인먼트	2015-12-30	12세	605	1,506,435,794	224,656	일반
231	한양기방 명기전	김민욱	(주)케이알씨지	(주)케이알씨지	2015-12-30	청불	19	1,988,000	373	일반
232	친애하는 지도자동지께	이상우	이상우 필름	이상우 필름	2015-12-31	청불	2	7,000	1	다양성
시사1	나를 잊지 말아요	이윤정	(주)더블유 팩토리	씨제이이엔엠(주)	2016-01-07	15세	0	10,620,000	1,398	일반
시사2	잡아야 산다	오인천	더퀸디엔엠 주식회사	오피스픽처스	2016-01-07	15세	0	4,648,000	561	일반
재개봉1	가자! 장미여관으로 3 - 방황 무삭제 감독판	김봉은	(주)케이알씨지	(주)케이알씨지	2015-01-15	청불	2	28,000	4	일반
재개봉2	정사: 위험한 성적 유희 무삭제판	이민환	(주)케이알씨지	(주)케이알씨지	2015-01-29	청불	2	28,000	4	일반
재개봉3	나는 야한 여자가 좋다 2 무삭제감독판	김봉은	드림로드	(주)케이알씨지	2015-02-12	청불	1	14,000	2	일반
재개봉4	나는 야한 여자가 좋다 무삭제감독판	신정균	드림로드	(주)케이알씨지	2015-02-26	청불	1	14,000	2	일반
재개봉5	울었나: 성상납의 비밀 무삭제판	이제락	(주)제이룩스 필름	(주)팝엔터테인먼트	2015-03-11	청불	1	14,000	2	일반
재개봉6	두 번째 엄마 무삭제판	이민환	(주)케이알씨지	(주)케이알씨지	2015-03-12	청불	1	28,000	4	일반
재개봉7	다이빙벨: 진실은 침몰하지 않습니다	이상호,안 해룡	아시아프레스(주)씨네포 트	(주)씨네마달	2015-04-16	15세	4	2,209,000	300	일반
재개봉8	뽕2014(무삭제)	공자관	밀크픽처스	밀크픽처스	2015-04-23	청불	1	8,000	1	일반
재개봉9	명기(무삭제)	강현	(주)소나무픽처스	(주)소나무픽처스	2015-05-07	청불	1	8,000	1	일반
재개봉10	미조-못다한이야기( 감독판)	남기웅	진이엔터테인먼트(주)씨 타마운틴픽처스,영화사 민들레	(주)씨타마운틴픽처스	2015-02-12	청불	1	70,000	10	일반
재개봉11	베드(감독판)	박철수	씨네힐	(주)씨타마운틴픽처스	2015-03-12	청불	1	270,000	54	일반